

**Sysmä
Virtaankosken ranta-asemakaavan
ja
Tainion ranta-asemakaavan muutos
alueen
arkeologinen inventointi
2022**



Timo Jussila



Tilaja: Virtaankosken Voima Oy ja Virtaan kartano

Sisältö

Perustiedot	2
Kartat	3
Inventointi	5
Lähteet	7
Valokuvia.....	8
Muinaisjännös	9
Sysmä Pyöriäinen	9
Muu kohde	11
Sysmä Tainionvirran itäranta	11

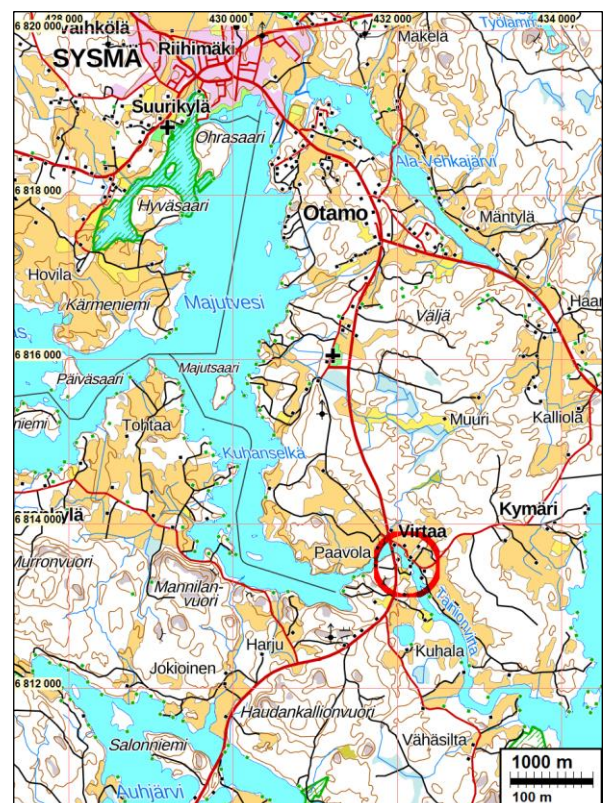
Kansikuva: Tainionkoski voimalapadon alapuolella, luoteeseen.

Perustiedot

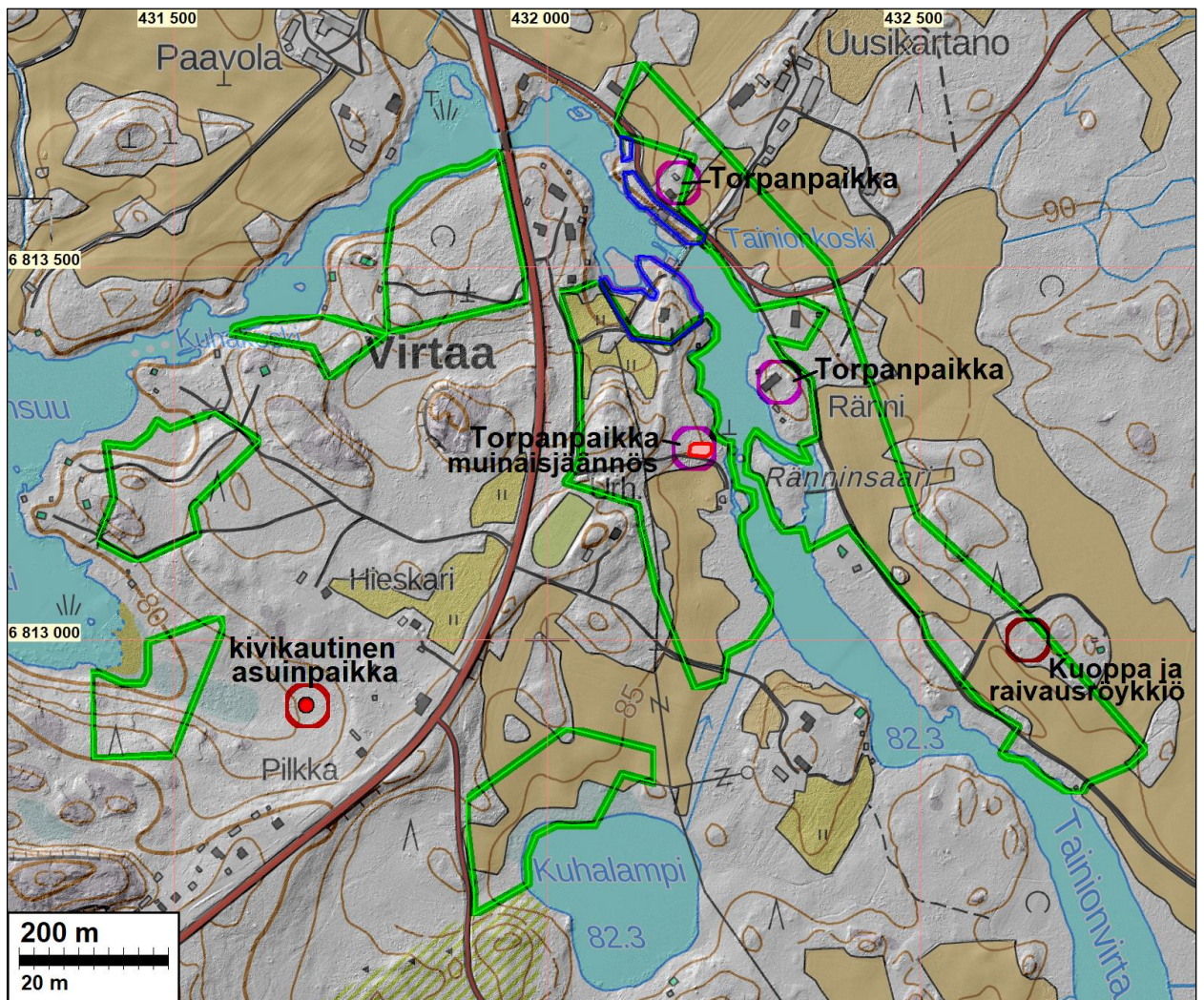
- Alue:** Virtaankosken ranta-asemakaavan alueet ja Tainion ranta-asemakaavan muutos alueet, jotka sijaitsevat Tainionvirran ala- ja keskijuoksun ympärillä.
- Tarkoitus:** Selvittää alueen muinaisjännökset ja muut arkeologiset suojelukohteet.
- Työaika:** Maastotyö 17.10.2022.
- Tilaja:** Virtaankosken Voima Oy ja Virtaan kartano, Karttaako Oy:n välityksellä
- Tekijät:** Mikroliitti Oy, Timo Jussila.
- Tulokset** Alueelta ei tunnettu ennestään muinaisjännöksiä eikä muita arkeologisia kohteita. Kosken rannat on rakennettu viime vuosisadalla eikä siellä ole tunnistettavia jännöksiä vanhoista myllyistä. Alueella todettiin yksi autoitunut vanhan torpan paikka, joka arvioitiin muinaisjännökseksi. Lisäksi havaittiin kellarinkuopan säännös ja raivausröykkiöitä, joita inventoija ei katsonut arkeologisiksi suojelukohteiksi.

Selityksiä: Koordinaatit ja kartat ovat ETRS-TM35FIN koordinaatistossa. Kartat ovat Maanmittauslaitoksen maastotietokannasta elokuussa 2022, ellei toisin mainittu. Muinaisjännösrekisteri on tarkastettu 11/2022. Valokuvia ei ole talletettu mihinkään viralliseen arkistoon, eikä niillä ole mitään kokoelmattunusta. Valokuvat ja raportti ovat digitaalisia ja ne ovat tallessa Mikroliitti Oy:n palvelimella ja sen varmuuskopioilla.

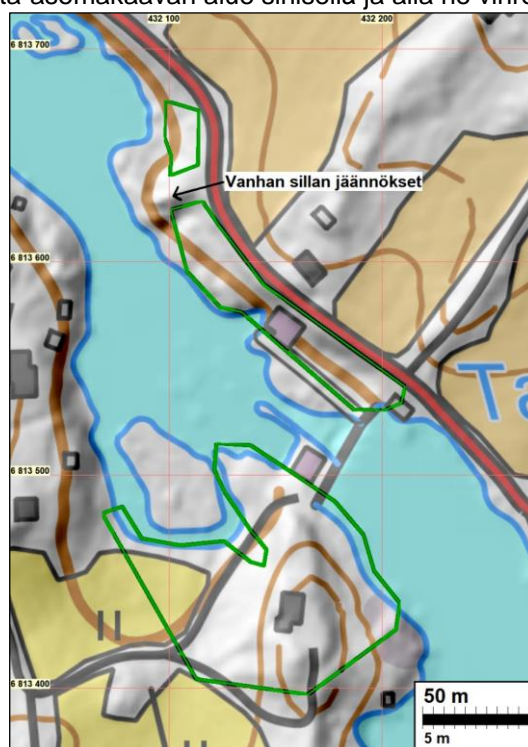
Tutkimusalueet punaisen ympyrän kohdalla

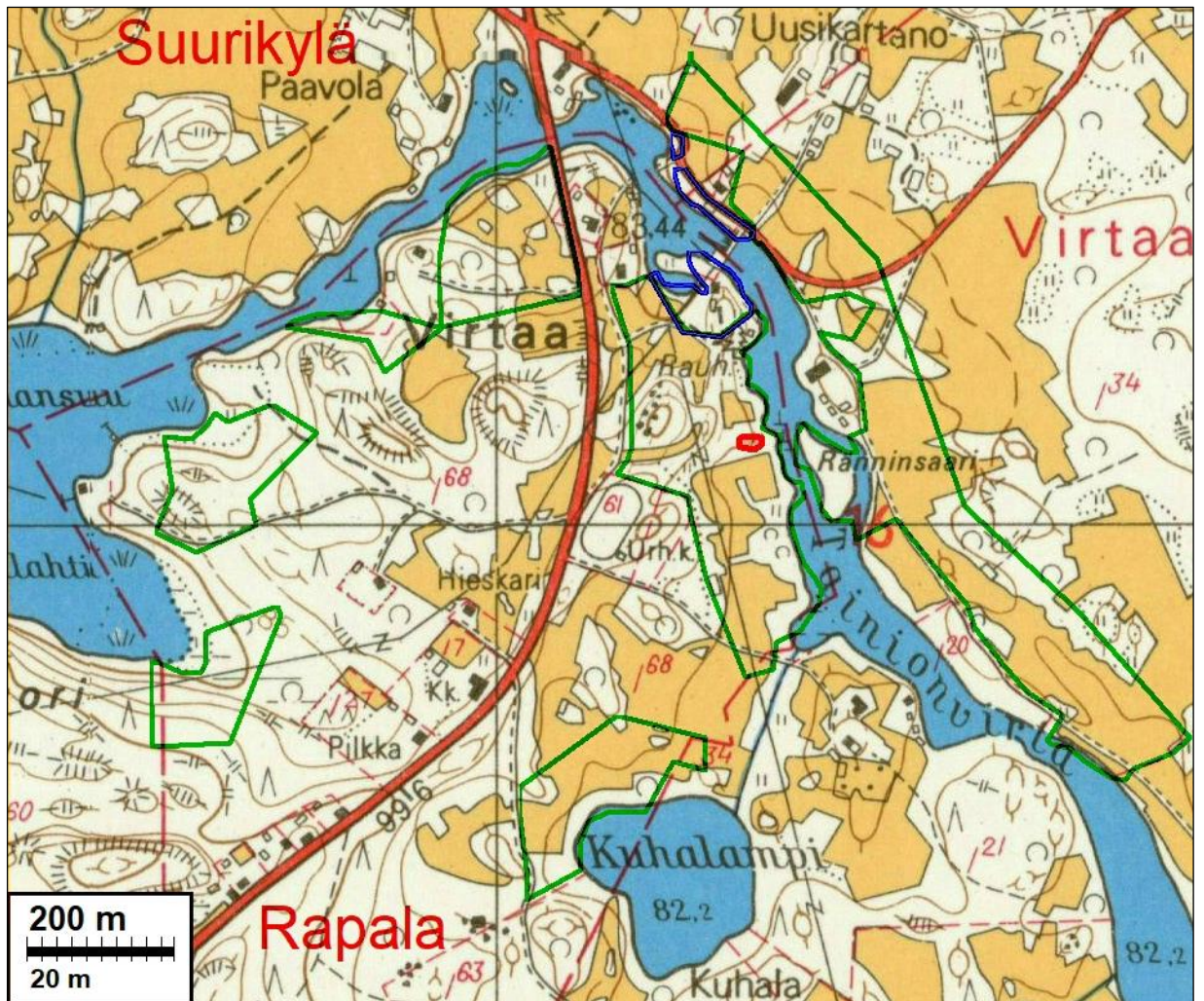


Kartat



Tainion ranta-asetusalueen muutosalueet (Virtaan kartanomaat) on rajattu vihreällä ja Virtaankosken ranta-asetusalue sinisellä ja alla ne vihreällä.





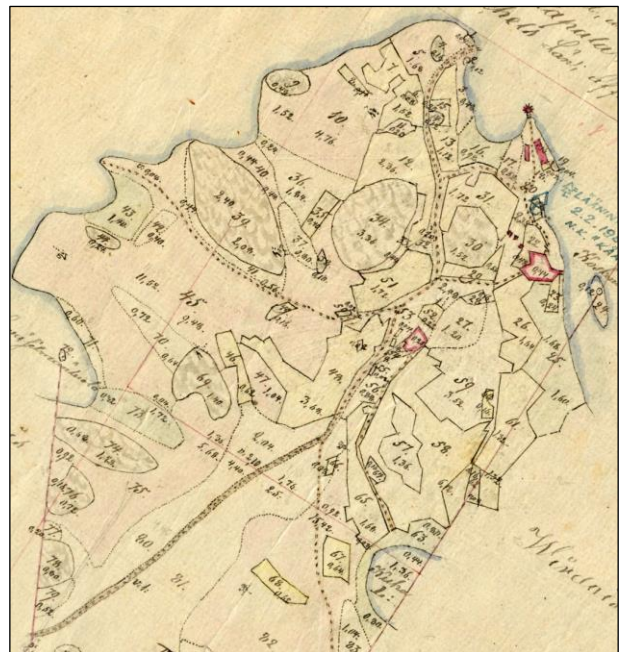
Ote 1969 peruskartasta päälle merkitty tutkimusalueen raja sinisellä ja vihreällä sekä Pyöriäisen torpanpaikka punaisella



Ote Kuninkaankartastosta 1796-1805, siihen merkityt torpanpaikat on vahvistettu punaisella ja myllyt sinipunaisella.



Ote 1759 Tainion kartasta.



Vasemmalla ote Virtaan rusthollin kartasta vuodelta 1800 ja oikealla Rapalan Pyöriäisen kartasta 1855.

Inventointi

Sysmän Tainionvirran varrella laaditaan ranta-asetmakaavaa Tainionkosken eli Virtaankosken entisen voimalan alueelle sekä Tainion ranta-asetmakaavan muutosta Virtaan kartanon maille. Hankkeet liittyvät läheisesti toisiinsa, sillä alueella on tavoitteena kehittää yhteistyössä matkailu- ja virkistystoimintaa tulevaisuudessa. Virtaankosken Voima Oy ja Virtaan kartano tilasivat Karttaako Oy:n välityksellä alueiden arkeologisen inventoinnin Mikroliitti Oy:ltä. Inventoinnin maastotyön teki Timo Jussila 17.10.2022 työn ja havainnoinnin kannalta oivissa olosuhteissa.

Alueella ei tiettävästi ole aiemmin tehty systemaattista, nykyaikaista arkeologista inventointia. Alueella on inventoitu viimeksi v. 1999 Sysmän yleisinventoinnissa mutta ei ole tietoa, liikuttiinko tällä alueella tuolloin maastossa. Vuonna 2004 tehty Etelä-Sysmän inventointi ei nyt tutkitulle alueelle ulottunut (vaikkakin aivan sen reunamille). Lähin tunnettu muinaisjäännös, kivikautinen asuinpaikka Pilkka sijaitsee aivan tutkimusalueen kupeessa sen lounaisliepeillä.

Alueen länsi- ja lounaisosat sijaitsevat Päijänteen Kuhanselän pohjukassa ja Tainionvirran alajuoksulla, muutoin Tainionvirran molemmin puolin. Tainionvirta on alueen kohdalla, padon yläpuolella n. 82,3 m tasolla ja Päijänne n. 78 m tasolla.

Alue sijoittuu Päijänteen 78 m tason ja runsaan 95 m välisille korkeustasoille. Muinainen Itämerisen Ancyclusjärvivaiheen alkupuolella, n. 8500 eKr. on ulottunut tällä alueella noin 95 m korkeustasolle. Maamme ja maakunnan vanhimmat (vain muutamat tunnetut) asuinpaikat ovat tuon ikäisiä. Vedenlasku oli kuitenkin tuolloin nopeaa ja n. 8200 eKr. mennessä Ancyclusjärven taso oli tällä alueella Päijänteen tulvan huipun 5000 eKr. 92,5 m korkeustasolla, mistä vesi laski tuolloin Heinolanharjun puhjettua nopeasti n. 90 m tasolle ja sen jälkeen hiljalleen nykyisille tasoilleen. Tainionkoski on syntynyt varsin myöhään, vasta varhaismetallikauden lopulla, karkeasti noin 2000 - 2500 vuotta sitten. Periaatteessa alueelta voisi löytyä sen korkeustasojen puolesta ranta-sidonnaista esihistoriaa lähes mistä vaan. Kaava-alueen maastot ovat kuitenkin lähes kauttaaltaan kivikkoa ja romelikkkoa, maastoa ja maaperää, joka ei ole otollista esihistorialliselle asutukselle. Kosken rannoilla on hyvinkin saattanut olla jo rautakaudella vakituista toimintaa (kuten kalastusta), mutta jos sellaista on ollut, niin jäljet niistä vaikuttavat tyystin hävinneen rantojen rakentamisen ja muokkaamisen myötä.

Tainion rantakaavan alueet kuuluvat Tainionvirran itäkoillispuolella pääosin Virtaan maihin, pieneltä osalta pohjoispäässä Suurikylän maihin. Vuoden. 1769 kartalla nyt Suurikylään kuuluvan Tainion kosken pohjoispuolisen maan sanotaan kuuluvan Sysmän Kirkonkylälle. Tainionvirran länsipuoleiset maat kuuluvat Rapalan kylään. 1700-luvun lopun ja 1800 luvun alun kartojen perusteella alueella on 1700 luvun lopulla ollut kolme torppaa, kaksi Tainionvirran itäpuolella ja yksi länsipuolella. Virrassa on ollut kolme myllyä, kaksi nykyisen Ränninsaaren kohdalla, sen pohjoispuolella ja yksi nykyisen voimalan luoteispuolella. Torpat paikantuvat Tainionvirran länsipuolella rannan tuntumaan Rännin talon kohdalle (N 6813342 E 432319) sekä voimalaitoksen pohjoispuolella olevan talon kohdalle (N 6813612 E 432181). Itäpuoleinen torppa paikantuu entisen Pyöriäisen talon tai torpan kohdalle (N 6813258 E 432203). Jälkimmäinen torpanpaikka on ollut täysin autiona ainakin jo 1960 luvulla ja se onkin nyt katsottu muinaisjäännökseksi (raportin kohde 1).

Virtaankosken kaava-alueeseen kuuluvat alueet molemmin puolin virtaa voimalan kohdilla, sijoituvat samoin em. kolmen kylän maille. 1700-luvun lopun ja 1800 luvun alun kartoilla virrassa on tämän alueen kohdalla ollut 1700-luvun lopulla yksi mylly. Alueen torppien ja myllyjen perustamisaikaa ei ole selvitetty, oletettavasti virrassa on ollut myllyjä jo ennen 1700 lukua. Nykyinen, vuonna 2012 suljettu voimalaitos on rakennettu Tainionkoskeen vuonna 1956 ja vesivoimala paikalla on ollut vuodesta 1913, mistä alkaen joen sulki yhtenäinen pato.

Laserkeilausaineistosta laaditussa Maanmittauslaitoksen paikkatietoikkunan rinnevarjostuksessa (ja Museoviraston Museoverkon karttapalvelun paljon tarkemmassa vastaavassa, joka on nyt poistettu yleisestä käytöstä) ei kaavan alueella erotu mitään mahdollisesti arkeologisesti kiinnostavaa. Lähialueella erottui kyllä jokunen mahdollinen hiilihauta tai pieni miilu – niitä ei nyt tarkastettu.

Maastotyössä alueet tarkastettiin liki kattavasti. Jokaisella erillisellä alueella kuljettiin. Muutamista vähäkivisimmistä maastonkohdista ei löytynyt merkkejä esihistoriasta. esihistoriallisille asuin-

paikoille kohtalaisen sopivaa (ei niin kovin kivikkoista moreenia) maastoa havaitsin Kuhalammen pohjoispuolen peltoalueella – jonka vähäkivisyys on tietenkin pellon raivauksen tulosta ja siten ehkä harhaanjohtavaa. Pelto oli sängellä, joka oli kuitenkin sen verran harvaa, että pellon pintaa saattoi kohtuullisen hyvin tarkastella – mitään esihistoriaan viittaavaa en pellossa havainnut. Kohtalaista maastoa on pienellä alalla Voimalasta etelään lähtevän harjanteen laella, jonka pohjoispää on muokattu (siellä on ollut rakennus) – koepistot lapiolla eivät antaneet havaintoja esihistoriasta. Kolmas pienialainen ja esihistorialle kohtuullinen maasto oli virran itäpuolella aivan virran sen puolen tutkimusalueen eteläpäässä. Sillä havaitsin vanhan kellarikuopan jäännöksen (kohde 2). Tein alueella joitain koekuoppia saamatta mitään havaintoa vanhasta ihmistoiminnasta. Muutoin tutkimusalueen maastot olivat arkeologisessa mielessä ”luotaantyöntäviä”.

1700-luvun lopun karttojen kolmesta torpanpaikasta virran itäpuoleiset kaksi on edelleen käytössä. Näiden talojen pihamaita en katsonut. Kolmas, v. 1856 kartalla Pyöriäis nimisen torpan paikka on täysin autio. V, 1969 kartalla sen kohta on täysin autio ja viimeksi se on merkitty 1856 kartalle. Näiden väliseltä ajalta en tarkempia aluetta kuvaavia karttoja löytänyt. Voidaan siis todeta, että paikalla on ollut torppa 1700 luvun lopussa ja se on hävinnyt ennen 1960 lukua. Torpan paikalla on uunin raunio. Arvioin torpanpaikan muinaisjäännökseksi. Torpan tasalla virrassa, Ränninsaaren pohjoispään kohdilla ja pohjoispuolella 1700-1800 luvun kartoille merkityistä myllyistä en havainnut rannoilla jälkeäkään.

Tainionkosken voimalan ympäristön, Virtaankosken kaava-alueen katsoin kattavasti. Vesi vaikutti olevan melko korkealla, joten rantavedestä en tarkempia havaintoja saanut. Voimalan alueella ja kosken rantamilla en havainnut mitään rakenteita, joita voisi arvella edes etäisesti jäänteiksi vanhoista vesimyllyistä ja jotka olisivat erillään nykyisistä rakenteista, kuten itse voimalasta, padosta, betonisesta uittorännistä ja itärannan vanhasta myllyrakennuksesta. On ilmeistä, että kosken ja virran rannat on perusteellisesti muokattu ja rakennettu viime vuosisadalla, niin että kaikenlaiset tunnistettavat jäljet vanhoista, aiemmista myllyistä ovat hävinneet.

Tainionkosken pohjoispuolen itärannalla on vanhan sillan jäännökset, melko hyväkuntoisina, kohdalla missä on ollut silta myös 1700-1800 luvun kartoilla. Silta on poistunut käytöstä ja ilmeisesti purettu Vääksyntien oikaisun ja uuden sillan rakentamisen jälkeen, oletettavasti 1950 - 60 luvuilla. Sillanjäännös ja vanha tielinja jää tämän tutkimuksen alueen ulkopuolelle eikä sitä nyt tarkemmin selvitetty.

Lopputulos on, että Tainion rantakaavan muutosalueella on yksi muinaisjäännös, Pyöriäisen torpan vanha paikka ja Virtaankosken kaavan alueella ei ole arkeologisia suojelukohteita.

2.12.2022

Timo Jussila

Lähteet

Alanen, Timo ja Kepsu, Saulo, 1989: Kuninkaan kartasto Suomesta 1776-1805. SKS.

Hirn, H, 1856: Karta öfver Pyöriäis Urfjells jord, underlydande Rapala Rusthåll, belägne under N:o 1 i Rapala by af Sysmä Socken, Heinola Härad och St. Micheks Län. Maanmittauslaitos, toimitus No 734.

Perander, R, 1922: Kartta Tainion perintötilan RNO 3⁴ kaikista tiluksista Suurenkylän kylässä Sysmän kunnassa ja Mikkelin lääniä. Kopioitu lohkomista varten 1769 (ja 1795) kartasta. Maanmittauslaitos, toimitus 4855.

Peruskartta 3121 05, vuosilta 1969, 1985 ja 1993. Maanmittauslaitos.

Silvan, A, 1769: Charta öfver Tainio Urfialls Torp åkrar, Lydande under Sysma Kyrkoby i Sysmä Socken, Savolax Öfra Delets Härad, och Kymmenegårds Lähn. Maanmittauslaitos.

Sysmän pitäjänkartta, 1844. Maanmittauslaitos

Varik, S, 1800: Concept Charta öfver Wirdois Rushålls Ägor uti Sysmä Sokn, Savolax Öfredels Härad och Kymmenegårds Lähn. Maanmittauslaitos.

Valokuvia



Tainionkosken padon yläpuolta eteläkaakkoon padolta ja alla alapuolta länsirannalta pohjoiskoilliseen.



Betoninen uittoränni kosken itärannalla ja sen pohjoispää vanhan myllyrakennuksen kupeessa



Itärantaa ja etelärantaa voimalan pohjoispuolella



Voimalan eteläpuolella olevan mäen laki jossa on ollut iso rakennus, Kuhalammen pohjoispuolista pelto-
aluetta



Maastoa Vääkysyntien länsipuolella, oikealla Ränninsaaren pohjoispäästä pohjoiseen.

Muinaisjännös

Sysmä Pyöriäinen

Mjtunnus: uusi
 Status: muinajännös
 Ajoitus: historiallinen
 Laji: asuinpaikka - torppa

Koordin: N 6813259 E 432206

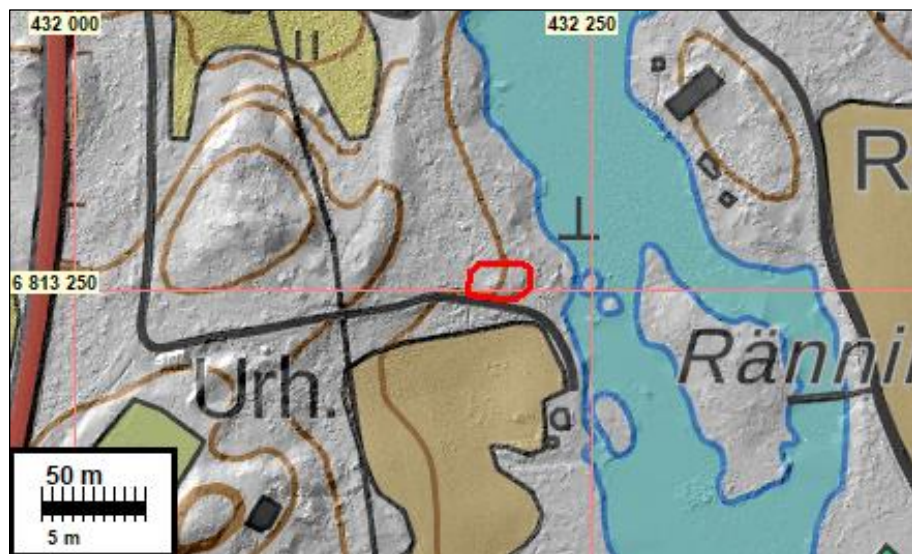
Tutkijat: Jussila T 2022, inventointi.

Huomiot: Rapalan kylän Pyöriäisen takamaa-alueen kartassa v. 1855 paikalle on merkitty tonttimaata. Kuninkaankartalle (1796-1805) merkitty torppa paikantuu jokseenkin samoilille kohdille. Vuoden 1969 peruskartalla kohta on tyhjä. Paikalla on siis ollut

torppa ainakin 1700 luvun lopulta alkaen. Virrassa on torpan kohdalla ollut mylly ja kaksi myllyä vastarannalla. Olisiko kyseessä mylläri torppa? Torpan perustamis-aika ei ole tiedossa, eikä myöskään hylkäämisaika. Vuosien 1855 ja 1969 väliltä ei löytynyt asiaa selvittäviä karttoja.

Paikalla on laakea, hajotetun uunin jäännös aivan tien kupeessa. Sen pohjois- ja länsipuolella on arkeologisessa mielessä ehjää maastoa, jossa uunin lähellä kulttuurikerrokselta vaikuttavaa häiriintynyttä maata. Eteläpuolella on siis tiepenkka uuninraunion kupeessa ja samoin penger virran puolella.

Uuninrauniossa näkyvissä tiilimurskaa ja lohkottuja kiviä. Sen ikä ei siis ole selvillä mutta ainakin alustavasti alueetta olisi sen arkeologisen säilyneisyyden takia syytä pitää muinaisjäännöksenä.



Ehdotettu muinaisjäännösalue punaisella



Uuninraunio etelään ja lounaaseen



Uuninraunion kohdalta virran suuntaan ja oikealla uuninraunio eli torpanpaikka kauempaa pohjoisesta.



Uninraunio ja torpanpaikka tien kupeessa kaakosta ja lännestä

Muu kohde

Sysmä Tainionvirran itäranta

Mjtunnus:

Status: muu kohde

Ajoitus: historiallinen (oletettavasti nykyaikaisia)

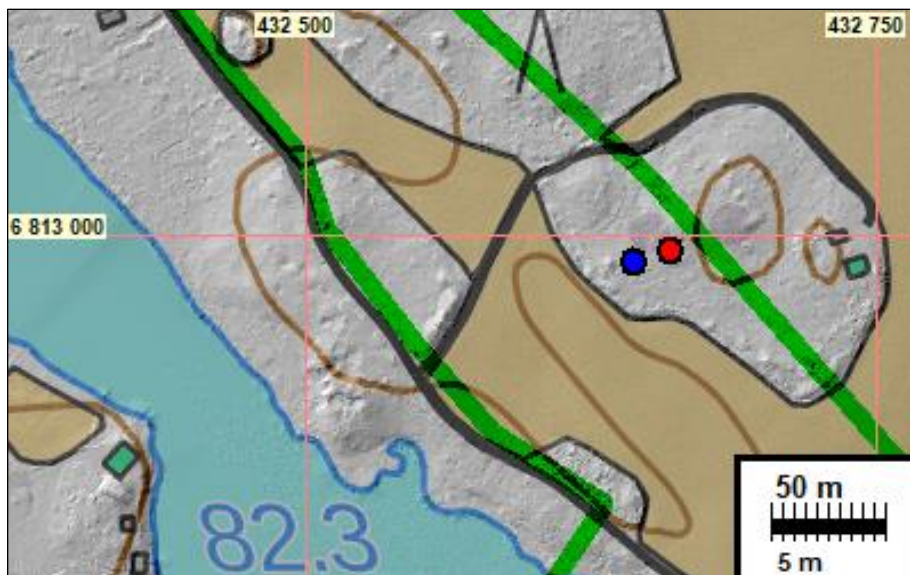
Laji: maarakenne - kuoppa ja raivausröykkiötä

Koordin: N 6812994 E 432660 (kuoppa).

N 6812989 E 432644 (Röykkiö, hajanaisempia myös tämän länsipuolella).

Tutkijat: Jussila inventointi 2022.

Huomiot: Pellon pohjoispuolisessa metsässä on matalan kumpareen eteläreunalla nelisivuinen kuoppa, kooltaan 3 x 1,5 m. Siinä on vallit rinteeseen puolella, ei pohjoisreunalla joka laen tasalla. Kuopassa ja sen vallilla ei ole minkäänlaista maannosta, joka yhdessä jyrkkäseinäisyyden kanssa (ei siis ole kovin sortunut) viittaa suhteellisen nuoreen ikään. Puusto on nuorta, maaperä pulverimaista hiesua. Kuopan länsipuolella on raivausröykkiö ja sen länsipuolella ja pellon reunassa heitokivikko eli raivauskivikko. Röykkiö on muusta raivauskivikosta poiketen säännöllisempi, huolellisemmin kasattu ja siten erottuu paremmin. Puusto siinäkin melko nuorta kuusikkoa (arviolta alle 40 vuotiasta).





Kuoppa kaakkoon



Kuoppa etelään



Kuoppa länteen, kuvassa näkyy taustalla näkyy alla oleva röykkiö



Raivausröykkiö, sen takana huolimattomammin heitettyä raivauskivikkoa



Raivausröykkiö lähempää.
