

SYSMÄ

VIRTAANKOSKEN RANTA-ASEMAKAAVA JA TAINION RANTA-ASEMAKAAVAN MUUTOS

LUONTOSELVITYS



Jouko Sipari

SISÄLLYSLUETTELO

JOHDANTO	3
INVENTOINNIN TULOKSET JA SUOSITUKSET	3
1. Tainionvirran koillisranta	3
2. Tainionvirran lounaisranta	6
3. Suvannon eteläranta	9
4. Kuhakoski	10
5. Kuhansuu	11
6. Kuanlahti	13
7. Kuhalampi	14

Kansikuva: Telkkäpoikue Tainionvirrassa Rännisaaren pohjoispuolella kesäkuussa.

JOHDANTO

Sysmän Virtaan osa-alueilla (LIITE, Kartta 1.) tehtiin maankäyttö- ja rakennuslain mukainen luontoselvitys huhti-elokuussa 2022. Huhtikuun puolenvälin käyntikerralla tehtiin liito-oravainventointi, touko-kesäkuussa linnustaselvitys ja heinä-elokuussa kasvistoselvitys. Sudenkorentoja inventoitiin kesä-, heinä- ja elokuun käyntikerroilla sekä toukokuun linnustaselvityksen yhteydessä. Yksi tarkistuskäynti eräille kohteille tehtiin vielä syyskuun puolivälissä.

Liito-oravaininventoinnissa käytiin kaikki alueet läpi kartoittamalla mahdollisten yksilöiden tai niiden jättämien jälkien ja jätösten löytämiseksi. Mahdollisuuksien mukaan tarkistettiin kaikki kolopuut mahdollisten liito-oravien löytämiseksi. Kasvi- ja lintuinventoinnissa käytiin kartoittamalla läpi kaikki alueet. Linnustonselvityksessä alueita seurattiin eri vuorokauden aikoina jokaisella käyntikerralla. Lepakkoinventoinnit touko- ja kesäkuussa tehtiin käymällä läpi suunnittelualueet jokaisella käyntikerralla kahteen kertaan: iltayöstä ja aamuyöstä. Heinäkuun inventoinnissa keskeisiksi oletettuja lepakkojen esiintymisalueita käytiin vielä läpi iltayöstä. Havainnoinnissa käytettiin detektoria sekä näköhavaintoa (kiikaria apuna käyttäen) yksilöiden löytämiseen ja lajintunnistukseen. Sudenkorentoinventoinnissa havainnointia tehtiin joka inventointikerralla ja havainnointia painotettiin suunnittelualueiden ranta- ja vesialueille lisääntymisalueiden löytämiseksi. Syyskuun tarkistuskäyntien yhteydessä seurattiin myös mahdollisia syksyllä lentäviä sudenkorentolajeja.

Inventointien tulokset suoistuksineen on raportoitu osa-alueittain. Raportin otsikointinumerot eri osa-alueista vastaavat numerointia kartalla (LIITTEET, Kartta 1.).

INVENTOINNIN TULOKSET JA SUOSITUKSET

1. Tainionvirran koillisranta (LIITTEET, Kartta 1.)

Tainionvirran koillisrannan suunnittelualue kattaa Kymärintietä ja Vanhakartanontietä ympärivät alueet läheltä Vääksyntien siltaa noin kilometrin matkan ylävirran suuntaan. Kapeahko alue myötäilee Tainionvirran koillisrantaan ulottuen rantaviivaan Tainionkosken Rännisaaren kohdalla sekä alueen itäpäässä. Suurin osa suunnittelualueesta on muokattua aluetta kuten peltomaata, joutomaata ja tiestöä. Alueen metsäsaarekkeiden metsät ovat talousmetsiä. Vanhankartanontie kulkee lähellä Tainionvirran rantaan, jonka vuoksi suunnittelualueen rantaan asti ulottuvat osat ovat paljolti ajomaata. Alkuperäisbiotooppia edustaa vain Rännisaaren luonnonsuojelualueen lehto. Suunnittelualueen vesi- ja rantakasvilajisto indikoivat eutrofista vettä.

Suunnittelualueen pellot ovat viljeltyjä (Kuva 1.). Peltojen kasvilajisto koostui paitsi itse viljelylajeista myös muutamasta kymmenestä ”rikkakasvista” (esim. lutukka, pelto-orvokki, rönsyleinikki). Rauhoitettuja tai uhanlaisia kasvilajeja ei peltoalueilta todettu. Peltoalueiden linnusto todettiin tavanomaiseksi viljelymaiden linnustoksi (mm. isokuovi, töyhtöhyppä ja säännöllisesti peltojen yllä ruokailevat haarapääskyt). Uhanalaisia lintulajeja peltoalueilta ei todettu.

Rännin ja Tainionkosken ympäristö on paljolti ajomaata (tielinjan soraa, jätemaata jossa mm. tiiliä, puutarhamultaa jne.), jonka vuoksi lajistossa todettiin runsaasti kulttuuribiotoopeille tyypillistä lajistoa (Kuva 2.). Kenttäkerroksessa säilyneen alkuperäislajiston perusteella alue on alun perin ollut lehtoa (OMaT). Rännin ja Tainionkosken ympäristön metsiköissä oli todettavissa kookasta puustoa (tervaleppää, haapaa, koivua, tuomea, paikoin istutettuja poppeleita), joukossa myös kolo- ja lahoppuuta. Rännin-Tainionkosken ympäristön kasvilajisto todettiin hyvin monipuoliseksi mutta tavanomaiseksi. Rauhoitettuja tai uhanalaisia kasvilajeja ei todettu. Rännin-Tainionkosken ympäristön lintulajisto todettiin runsaaksi ja monipuoliseksi (mm. peippo, lehtokerttu, pensaskerttu, pajulintu, rantasipi, västäräkki, haarapääsky, kottarainen, punakylki- ja mustarastas sekä räkättirastas, kirjosiippo, naakka, viherpeippo ja käpytikka) mutta tavanomaiseksi lehti- ja sekametsien sekä kulttuuribiotooppien lajistoksi. Uhanalaisia lintulajeja ei todettu.



Kuva 1. Suunnittelualueen viljelymaata Rännin kaakkoispuolella. Kuva luoteeseen.



Kuva 2. Rännin eteläsivun lehtipuusto kasvaa joutomaalla (maaperä mm. rakennusjätettä)



Kuva 3. Harvennettua kuusikkoa (OMaT) peltosaarekkeessa Rännin kaakkoispuolella.



Kuva 4. Ränninsaaren lahoppuita. Valkoselkätikka käy ruokailemassa saaren lahoppuissa.

Tainionvirran rantametsät Rännin-Tainionkosken alueella yhdessä Ränninsaaren lehdon kanssa ovat liito-oravalle soveliaista elinympäristöä mutta lajia tai merkkejä lajin oleskelusta ei todettu. Rantametsät muodostavat varsin kapean (leveys 5-10m) ja katkonaisen vyöhykkeen Vanhankartanotien ja rannan väliin (LIITTEET, Kartta 1.). Sudenkorentoinventoinnissa Tainionkoskessa olevan padon ylävirran puolen rantavyöhykkeestä todettiin isotytönkorentoa muutamia yksilöitä.

Peltosaarekkeiden metsät Rännin kaakkoispuolella ovat kuusivaltaisia keskiravinteisia lehtoja (OMaT), joiden lajistossa oli todettavissa kulttuuribiotoopeille tyypillistä lajistoa (mm. hakkuuaukeilla, tiestön reunametsissä ja metsien ajourien ja polkujen läheisyydessä). Metsät ovat talousmetsiä: osa metsiköistä on avohakattu, osaa harvennettu (Kuva 3.). Puusto todettiin kookkaaksi mutta kolopuita ja lahopuuta todettiin niukasti. Rantavyöhykkeen metsät ovat pääosin nuoria koivuvaltaisia ensiharvennusvaiheen metsiköitä.

Rännin kaakkoispuolen metsiköiden kasvilajisto todettiin monipuoliseksi mutta tavanomaiseksi, rauhoitettuja tai uhanalaisia kasvilajeja ei todettu. Metsiköiden lintulajisto todettiin tavanomaiseksi havu- ja sekametsien lajistoksi (mm. peippo, pajulintu, punarinta, mustarastas, käpytikka, tali- ja sinitäinen). Uhanalaisia lintulajeja ei todettu.

Ränninsaaren lehto on suojeltu (luonnonsuojelualue). Puusto lehdossa on vanhaa ja laho- ja kolopuita oli todettavissa runsaasti (Kuva 4.). Ränninsaari on liito-oravalle soveliasta elinympäristöä. Se on kuitenkin saarena hieman pienialainen ja eristynyt biotooppi liito-oravalle, sillä ylittävä vesimatka mantereelta on lyhimmillään n. 35m. Ränninsaaren lintulajistosta todettakoon mm. lehtokerttu, mustapääkerttu, palokärki, kirjosiippo ja käpytikka. Ränninsaarella ei todettu uhanalaisia lintulajeja. Ränninsaari ja sen lähiympäristön rantalehdot ovat valkoselkätikalle soveliasta elinympäristöä. Valkoselkätikan syöntijalkia todettiin Ränninsaarella mutta lajia itseään ei inventoinneissa todettu. Liito-oravaa selvitetiin Ränninsaaresta ja sen lähialueilla selvitetiin huhtikuussa ja uudelleen kesäkuussa. Lajia tai merkkejä lajin oleskelusta saarella ei kuitenkaan todettu, eikä lajia tai merkkejä lajin oleskelusta todettu myöskään Tainionvirran rannan lehdossa Ränninsaaren ympäristössä.

Ränninsaaren ja Tainionkosken ympäristöstä suunnittelualueella ei todettu lepakoita. Suunnittelualueiden biotooppien avoimuus on mahdollinen syy lepakoiden puuttumiseen Rännin - Tainionkoski alueella. Lähellä olleita pihapiirejä, jotka jäivät suunnittelualueiden ulkopuolelle, ei inventoitu. Viitasammakkoa ei todettu kevään ja alkukesän inventoinneissa eikä laji välttämättä elä Tainionvirran voimakkaasti virtaavassa vedessä.

Tainionvirta koskineen ja saarineen Ränninsaaren tasalta aina Vääksyntien siltaan asti on metsälain tarkoittamaa suojeltavaa vettä. Tainionvirran varret ovat rakennettua aluetta ja vanhaa kulttuurimaisemaa. Alue on sekä luonnon- että kulttuurimaiseman puolesta maisemallisesti merkittävä (Kuvat 5. ja 6.).

Suositus. Alueella ei todettu rauhoitettuja tai uhanalaisia kasvilajeja eikä uhanalaisia lintulajeja, jotka olisi erityisesti huomioitava maankäytön suunnittelussa. Liito-oravalle (direktiivin IV(a) laji) soveltuvaa elinympäristöä todettiin Ränninsaarella ja sen lähiympäristössä Tainionvirran rantaviivassa (esim. Kuva 5.). Ränninsaari ja sen lähialueen rannat tulisi tästä johtuen jättää nykytilaansa (LIITTEET, Kartta 1.). Tainionvirran ranta-alueet Ränninsaaren tasalta aina Vääksyntien siltaan asti ovat metsälain tarkoittamaa suojeltavaa vesialuetta sekä kulttuurimaisemaltaan ja luonnonmaisemaltaan merkittäviä, jonka takia kosken ennallistamisessa ja lähialueen täydennysrakentamisessa tulisi kiinnittää erityistä huomiota maisemallisiin seikkoihin (LIITTEET, Kartta 1.). Rantojen suojavyöhyke tulisi puuston osalta olla 5-10m leveä rantojen luonnonmaiseman ja luonnontilan säilyttämiseksi, jos mahdollista.



Kuva 5. Ränninsaaren ja Rännin välinen salmi luoteeseen päin kuvattuna.



Kuva 6. Tainionkosken vanhaa kulttuurimaisemaa: ränni voimalaitoksen padolta luoteeseen kuvattuna.

2. Tainionvirran lounaisranta (LIITTEET, Kartta 1.)

Tainionvirran lounaisrannan suunnittelualue Vääksyntien ja Tainionvirran välissä ulottuu pohjoisessa voimalaitospadon tasalta etelään Virtaniementiehen asti. Lounaispuolella oleva urheilukenttä ei kuulu suunnittelualueeseen. Suunnittelualueen rannat ovat osin rakennettuja ja suunnittelualueita halkovat yksityistiet ja sähkölinjat. Suunnittelualue on pohjoisosistaan kumpareista ja kivistä maastoa (Kuva 9.) ja viettää kohti Virtaniementietä etelässä. Lounaassa suunnittelualue rajautuu urheilukenttään. Eteläosa on loivasti kumpuilevaa sedimenttimaata ja raivattu suurimmaksi osaksi pelloiksi (Kuva 10.). Myös pohjoisosan kumpareiden väliset notkelmat ovat sedimenttimaata ja raivattu aikanaan viljelyksiksi (Kuva 11.). Suunnittelualueen metsät on harvennushakattu ja osin avohakattu. Hakkuut on ulotettu rantavyöhykkeeseen asti, jonka vuoksi puusto rantavyöhykkeessäkin on nuorta tai korkeintaan keski-ikäistä (Kuvat 7. ja 12.). Vain Ränninsaaren kohdalla rantavyöhykkeessä oli todettavissa kapeana vyöhykkeenä hieman iäkkäämpää lehtipuuta (koivua ja tervaleppää) (Kuva 8.).

Suunnittelualueen eteläosassa peltoaukean ja rannan välissä on nuorehkoa lehtimetsää kasvava vyöhyke, joka on paikoin kosteapohjainen (Kuva 10.). Laho- ja kolopuita oli kyseisessä metsässä todettavissa niukasti. Kenttäkerrosrajasto viittaa korkeimmilla paikoilla tuoreeseen tai lehtomaiseen kankaaseen (MT, OMT) (Kuva 13.) ja alavammilla paikoilla keskiravinteiseen lehtoon (OMaT) ja paikoin kosteapohjaiseen lehtoon (AthT) (Kuvat 14 ja 15.). Suunnittelualueen vesi- ja rantakasvilajisto indikoivat eutrofista vettä. Suunnittelualue on voimakkaasti muokattua maastoa – hakkuualueita, tiestöä, polkuja, peltoja, pihapiirejä, suurjännitelinjä sekä vanha soranottoalue lähellä urheilukenttää – eikä alkuperäisbiotooppeja ollut juurikaan todettavissa (Kuva 16.).

Suunnittelualueen kasvilajisto todettiin monipuoliseksi mutta tavanomaiseksi. Lajistossa oli todettavissa alkuperäislajiston lisäksi runsaasti kulttuuribiotoopeille tyypillisiä lajeja. Rauhoitettuja tai uhanalaisia kasvilajeja ei todettu. Suunnittelualueen linnusto todettiin tavanomaiseksi sekametsien ja kulttuuribiotooppien lajistoksi (esim. palokärki, käpytikka, peippo, musta- ja räkättirastas, pajulintu, keltasirkku, sinitiainen, kirjosieppo ja västäräkki). Uhanalaisia lintulajeja ei todettu.



Kuva 7. Kuva padolta ylävirtaan. Tainionvirran lounaisrannan nuorta metsää kuvassa oikealla.



Kuva 8. Suunnittelualueen rantametsää Ränninsaaren kohdalta. Taustalla hakkuuaukea.



Kuva 9. Suunnittelualueen pohjoisosassa on moreenin ja lohcareiden peittämiä kalliomäkiä.



Kuva 10. Suunnittelualueen eteläosa on loivasti viettävää sedimenttimaata. Kuva kaakkoon.



Kuva 11. Pohjoisosassa notkelmat ovat viljeltyjä (kuvassa lumen peitossa). Kuva pohjoiseen.



Kuva 12. Metsänhakkuut ulottuvat alueella rantaan asti. Taustalla Tainionvirtaa Rännin kohdalta.

Rantavyöhykkeessä kookasta lehtipuuta ja kolopuita todettiin Ränninsaaren kohdalla kapeana kaistaleena. Tämän yhdessä Ränninsaaren lehdon kanssa on liito-oravalle soveliaista elinympäristöä (LIITTEET, Kartta 1.). Liito-oravaa tai merkkejä liito-oravan oleskelusta alueella ei kuitenkaan todettu. Lepakkoinventoinnissa suunnittelualueelta ei todettu lepakoita. Viitasammakkoa ei todettu Tainionvirrassa kevään ja alkukesän inventoinneissa.

Suositus. Alueella ei todettu rauhoitettuja tai uhanalaisia kasvilajeja, uhanalaisia lintulajeja tai muita uhanalaisia lajeja, jotka olisi erityisesti huomioitava maankäytön suunnittelussa. Ränninsaaren kohdalla suunnittelualueen rantavyöhykkeessä on kookasta lehtipuustoa, joissa on myös kolopuita. Rantavyöhykkeen kapea lehtokaistale (rannasta n. 5m) yhdessä Ränninsaaren lehdon kanssa muodostaa liito-oravalle soveliaan elinympäristön (direktiivin IV(a) laji), joka tulisi jättää nykytilaansa (LIITTEET, Kartta 1.). Alueella ei todettu muita sellaisia luontokohteita tai muita luontotekijöitä, jotka olisi otettava huomioon alueen maankäyttöä suunniteltaessa.



Kuva 13. Pohjoisosan kalliomäkien hakatut metsät (OMT) kasvavat runsaasti lehtipuuta.



Kuva 14. Mäkien alarinteet ovat lehtomaisia (OMaT). Alavimmat alueet on raivattu pelloiksi.



Kuva 15. Pohjoisosan kosteilla rinnepaikoilla todettiin myös kivikkoalvejuurta ja hiirenporrasta.



Kuva 16. Urheilukentän pohjoispuolella yksityistie kulkee vanhan soranottoaikan läpi. Kuva itään.

3. Suvannon eteläranta (LIITTEET, Kartta 1.)

Vääksyntien sillan länsipuolella Tainionkosken suvannon etelärannalla oleva suunnittelualue on suurimmaksi osaksi entistä joutomaata, joka kasvaa harvennettua koivikkoa ja sekapuuna paikoin kuusen taimia (Kuva 17.). Alueen länsiosan mäkirinne on kivikkoista sedimenttimaata ja soraa. Mäen puusto (mäntyä, haapaa ja koivua) on harvennushakattu koko mäki-alueelta (Kuva 18.). Harvennushakkuiden jäljiltä on jätetty muutamia kookkaita haapoja, joissa todettiin palokärjen koloja (Kuva 19.). Mäen kenttäkerrosrajasto indikoi lehtomaista kangasta ja osin keskiravinteista lehtoa (OMT/OMaT). Rantavyöhykkeessä sillan korvalla kasvaa järviruokoa, saroja ja leveä-osmankäämiä. Ranta- ja vesikasvilajisto indikoi eutrofista vettä. Länteen päin mentäessä rantavyöhykkeen kasvusto vähenee ja puuttuu osasta rantavyöhykettä (Kuva 20.).



Kuva 17. Suunnittelualueesta suurin osa on entistä maanlajitusalueetta, jolla kasvaa hyvin kirjava lajisto.



Kuva 18. suunnittelualueen lounaisosan mäki on hakattua OMT/OMaT -männikköä. Kuva lounaaseen.



Kuva 19. Suunnittelualueen lounaisosassa, yksityistien varressa, kasvaa kookkaita kolohaapoja



Kuva 20. Maanlajitys on ulottunut paikoin suunnittelualueen rantavyöhykkeeseen asti.

Alueen kasvilajisto todettiin monipuoliseksi mutta tavanomaiseksi, rauhoitettuja tai uhanalaisia kasvilajeja ei todettu. Joutomaa-alueella kenttäkerros oli laikuttainen ja siinä oli todettavissa runsaasti kulttuuribiotoopeille tyypillisiä lajeja (mm. vaahtera, tammi ja punaviinimarja). Joutomaalla kasvavista lehtolajeista todettakoon mustakonnanmarja, jota todettiin myös mäki-alueen hakatun metsän kenttäkerroksessa.

Alueen lintulajisto todettiin tavanomaiseksi sekametsien lajistoksi, uhanalaisia lajeja ei todettu. Suunnittelualueella todettuja lintujalajeja olivat mm. pajulintu, lehtokerttu, peippo, mustapääkerttu, käki ja rautiainen. Mäen lakialueen hakkuilta säästetyissä haavoissa todettiin naakan pesintä vanhassa palokärjen kolossa (Kuva 19.). Suunnittelualueella ei todettu liito-oravaa eikä merkkejä liito-oravan oleskelusta alueella. Suunnittelualueella ei ole liito-oravalle soveliasta elinympäristöä. Suunnittelualueella ei todettu lepakoita. Sudenkorentohavainnot keskittyivät Vääksyntien varteen, ei suunnittelualueen rantavyöhykkeeseen tai muualle suunnittelualueella. Viitasammakkoa ei todettu suunnittelualueen rantavyöhykkeessä kevään ja alkukesän inventoinneissa.

Suositus. Alueella ei todettu rauhoitettuja tai uhanalaisia kasvilajeja, uhanalaisia lintulajeja tai muita sellaisia lajeja, jotka olisi erityisesti huomioitava maankäytön suunnittelussa. Alueella ei ole uhanalaisille lajeille (direktiivin IV(a) lajit) soveltuvia elinympäristöjä. Alueella ei todettu myöskään sellaisia luontokohteita tai muita luontotekijöitä, jotka olisi otettava huomioon alueen maankäyttöä suunniteltaessa.

4. Kuhakoski (LIITTEET, Kartta 1.)

Kuhakosken suunnittelualue Tainionvirran etelärannalla ulottuu Kuhakosken jyrkästä itärannasta (Kuva 21.) ylävirran puolella olevaan pieneen lahteen ja sen perukan lehtomaiseen rinteeseen (OMT/OMaT). Idässä suunnittelualue päättyy pieneen ojitettuun notkelmaan, jossa joskus on ollut peltoa, sillä maaperässä oli havaittavissa vielä sarkaojien jäänteitä. Korpinoitelma kasvaa harvennettua kuusikkoa ja niukassa kenttäkerroksessa todettiin sekä lehdoille (OMaT) että kulttuuribiotoopeille tyypillisiä lajeja. Kosteimmilta kohdiltaan notkelmassa oli todettavissa korpimaisia piirteitä (AthT) (Kuva 22.). Rantaa kohti metsä muuttui sekametsäksi (OMT), jota on harvennettu. Rantavyöhykkeen niukahko kasvilajisto indikoi eutrofista vettä.



Kuva 21. Kuhakosken itärannan jyrkkää rinteä suunnittelualueen eteläpuolelta kuvattuna.



Kuva 22. Suunnittelualueen itäosa on ojitettua korpea (entistä peltoa).

Alueen linnusto todettiin tavanomaiseksi sekametsien lajistoksi (mm. mustarastas, peippo, pajulintu, käpytikka ja punarinta), uhanalaisia lajeja ei todettu. Rantavyöhykkeessä todettiin kevätinventoinnissa sinisorsapari. Suunnittelualueen kasvilajisto todettiin monipuoliseksi mutta tavanomaiseksi, uhanalaisia tai rauhoitettuja kasvilajeja ei todettu. Suunnittelualueella ei todettu liito-oravaa eikä merkkejä liito-oravan oleskelusta alueella. Suunnittelualueella ei ole liito-oravalle soveliaista elinympäristöä. Suunnittelualueella ei todettu lepakoita. Kevään ja alkukesän inventoinneissa ei todettu viitasammakkoa suunnittelualueen pienessä lahdessa. Sudenkorentoja ei todettu suunnittelualueen rantavyöhykkeessä, joka merkinnee sitä että jotkut lajit voivat käydä alueella satunnaisesti ruokailemassa mutta lisääntyvää kantaa Kuhakosken etelärannan pienessä lahdessa ei välttämättä ole.

Suositus. Alueella ei todettu rauhoitettuja tai uhanalaisia kasvilajeja, uhanalaisia lintulajeja tai muita sellaisia lajeja, jotka olisi erityisesti huomioitava maankäytön suunnittelussa. Alueella ei ole uhanalaisille lajeille (direktiivin IV(a) lajit) soveltuvia elinympäristöjä. Alueella ei todettu myöskään sellaisia luontokohteita tai muita luontotekijöitä, jotka olisi otettava huomioon alueen maankäyttöä suunniteltaessa.

5. Kuhansuu (LIITTEET, Kartta 1.)

Kuhansuun suunnittelualue kattaa Kuhanlahden pohjoisrannan mäkialueen sekä mäkialueen pohjoispuolella olevan laajan notkelman. Pohjoisosan notkelmat ovat sedimenttimaata. Muutoin suunnittelualue on kivisen moreenin tai kivisen sedimenttimaan peittämiä kalliomäkiä. Mäkialueet kasvavat kuusivaltaista sekametsää tai puhdasta kuusimetsää (OMT/OMaT) (Kuva 23.). Metsiä on avo- ja harvennushakattu. Mäkialueen pohjoisrinteessä kasvaa kookasta, osin harvennettua kuusikkoa (OMT/OMaT) (Kuva 24.). Rinnemetsissä lehtipuun osuus rinteiden puustossa on suurempi kuin mäki- ja lakialueilla. Notkelmat ovat harvennettua kuusisekametsää. Kuhansuun itärannan lahdenperukassa, vesijättömaan ympärillä todettiin harvennettua koivikkoa (Kuva 25.). Lahden perukan vesijätö on ohutturpeista sara-rahkanevaa, joka on tyypillistä matalille maatuville rannoille (Kuva 26.). Suunnittelualueen läpi kulkevan yksityistien varrella todettiin useita hakkuilta säästettyjä haapoja ja koivuja, joista muutamia todettiin kolopuiksi (Kuva 27.).



Kuva 23. Mäkialueen kuusikkoa (OMaT) suunnittelualueen kaakkoisosassa.



Kuva 24. Suunnittelualueen pohjoisosan rinnekuusikkoa (OMaT).

Suunnittelualueen kasvilajisto todettiin monipuoliseksi, mutta tavanomaiseksi rantasoiden, lehtomaisten kankaiden ja lehtojen lajistoksi. Uhanalaisia tai rauhoitettuja kasvilajeja ei todettu. Suunnittelualueella todettiin tyypillistä boreaalisten havu- ja sekametsien lintulajistoa, uhanalaisia lintulajeja ei todettu. Liito-oravaininventoinnissa lajia eikä merkkejä lajin oleskelusta suunnittelualueella todettu. Suunnittelualueella ei todettu lajille sopivaa elinympäristöä. Suunnittelualueella ei todettu lepakoita. Kevään ja alkukesän inventoinneissa ei todettu viitasammakkoa suunnittelualueella eikä suunnittelualueella todettu sudenkorentoja.



Kuva 25. Suunnittelualueen pohjoisosan notkelman nuorta harvennettua koivikkoa. Kuvattu etelästä.



Kuva 26. Suunnittelualueen vesijättöä. Kuhansuun vesialue kuvassa vasemmalla. Kuvattu eteläpuolelta.



Kuva 27. Yksitystien varren hoikkia haapoja kallioisen mäen lakialueella. Kuvaussuunta itään.



Kuva 28. Kuhanlahden maatonutta vesijättöä, taustalla Kuhanlahti.

Suositus. Alueella ei todettu rauhoitettuja tai uhanalaisia kasvilajeja, uhanalaisia lintulajeja tai muita sellaisia lajeja, jotka olisi erityisesti huomioitava maankäytön suunnittelussa. Alueella ei ole uhanalaisille lajeille (direktiivin IV(a) lajit) soveltuvia elinympäristöjä. Alueella ei todettu myöskään sellaisia luontokohteita tai muita luontotekijöitä, jotka olisi otettava huomioon alueen maankäyttöä suunniteltaessa.

6. Kuhanlahti (LIITTEET, Kartta 1.)

Kuhanlahden suunnittelualueeseen kuuluu Kuhanlahden perukka ja sen takana oleva korpinothkelma (AthT), lahden etelärinteen kalliainen mäntymetsä (MT) sekä lahden pohjoisrinteen kuusimetsä (OMaT). Kuhanlahden perukka on matalaa, pohjaa pitkin soistuvaa harvaan koivua ja mäntyä kasvavaa rantanevaa (Kuva 28.). Lahden perukan takana on korpinothkelma (AthT), jossa on meanderoinut pieni puro. Korpinothkelman puusto on hakattu ja sen poikki on useasta kohtaa tehty ajouria (Kuva 29.). Entinen korpinothkelma on näin ollen varsin myllättyä aluetta. Korpinothkelman pohjoispuolen loivassa rinteessä kasvaa harvennettu tasaikäinen kuusikko (OMaT), jossa ei ole laho- tai kolopuita (Kuva 30.). Notkelman etelärinteen alaosa kasvaa harvennettua kuusikkoa (OMaT) ja ylärinne sekä mäen lakialue harvennettua keski-ikäistä männikköä (MT). Etelärinteen puolen metsissä ei todettu laho- tai kolopuita (Kuva 31.). Suunnittelualueen itäosassa on loiva rinnealue, joka on entistä peltoa mutta nykyisin istutuskuusikkoa (OMaT, alarinne (AthT)) (Kuva 32.).



Kuva 29. Suunnittelualueen keskiosan myllätty korpinothkelma. Kuva Kuhanlahdelle päin.



Kuva 30. Suunnittelualueen loivarinteinen pohjoisosa on harvennettua kuusikkoa (OMaT).



Kuva 31. Suunnittelualueen eteläosan mäki on harvennettua mäntykangasta (MT).



Kuva 32. Suunnittelualueen itäosassa kasvaa istutuskuusikko entisellä pellolla.

Suunnittelualan kasvilajisto todettiin monipuoliseksi kangasmetsien ja kuusikkokorpien lajistoksi. Myös lehtojen lajistoa todettiin (esim. sinivuokkoa), mutta lehtolajisto osoittautui melko niukaksi. Kasvilajisto osoittautui kuitenkin tavanomaiseksi eikä rauhoitettuja tai uhanalaisia lajeja todettu. Suunnittelualan lintulajisto todettiin tavanomaiseksi boreaalisten havumetsien lajistoksi (mm. peippo, mustarastas, sepelkyyhky ja vihervarpunen). Uhanalaisia lintulajeja ei todettu. Suunnittelualan alueella ei todettu liito-oravaa eikä merkkejä liito-oravan oleskelusta alueella. Suunnittelualan alueella ei ole liito-oravalle soveliaista elinympäristöä. Suunnittelualan alueella ei todettu lepakoita. Kevään ja alkukesän inventoinneissa ei todettu viitasammakkoa eikä sudenkorentoja todettu suunnittelualan aallokelle alttiissa, osin maatuneessa rantavyöhykkeessä.

Suositus. Alueella ei todettu rauhoitettuja tai uhanalaisia kasvilajeja, uhanalaisia lintulajeja tai muita sellaisia lajeja, jotka olisi erityisesti huomioitava maankäytön suunnittelussa. Alueella ei ole uhanalaisille lajeille (direktiivin IV(a) lajit) soveltuvia elinympäristöjä. Alueella ei todettu myöskään sellaisia luontokohteita tai muita luontotekijöitä, jotka olisi otettava huomioon alueen maankäyttöä suunniteltaessa.

7. Kuhalampi (LIITTEET, Kartta 1.)

Kuhalammen suunnitteluan alue käsittää peltoaukean Kuhalammen pohjois- ja länsipuolella sekä avohakatun pensaikkaa kasvavan metsäalueen Kuhalammen länsirannalla (Kuvat 33. ja 34.). Suunnitteluan alue käsittää Kuhalammen pohjois- ja länsirannan. Lännessä suunnitteluan alue ulottuu Naarlammentiehen asti. Peltoalueella on muutamia lehtipuuvaltaisia metsäsaarekkeitä, joiden kenttäkerrosrajasto indikoi lehtoa (OMaT) mutta varsinkin metsien reuna-alueille oli levinnyt kulttuuribiotoopeille tyypillistä lajistoa. Kuhalammen länsirannan hakattu metsä on ollut kuusikkokorpea (AthT) tyyppilajistoinen (Kuva 35.). Kuhalammen pohjoisrantaa kiertävä lehtimetsävyöhyke on keskiravinteista lehtoa (OMaT), jossa on korpimaisia piirteitä. Metsään on levinnyt myös kulttuuribiotoopeille tyypillistä lajistoa. Kuhalammen pohjois- ja länsirannan ranta- ja vesikasvilajisto indikoi eutrofista vettä (mm. yhtenäinen kapea järviruokovyöhyke lammen rantavedessä) (Kuva 36.).

Metsien ja rantametsien kasvilajisto todettiin monipuoliseksi mutta tavanomaiseksi korpien ja lehtojen lajistoksi, jonka joukossa oli todettavissa myös kulttuuribiotoopeille tyypillistä lajistoa, joka on levinnyt pelloilta sekä tiestöä ja ajouria pitkin. Rantavyöhykkeen kasvilajisto suunnitteluan alueella todettiin niin ikään monipuoliseksi, mutta tyypilliseksi rehevöityvien pienvesien lajistoksi. Rauhoitettuja tai uhanalaisia kasvilajeja ei suunnitteluan alueella todettu. Peltojen linnusto todettiin varsin niukaksi: yksi töyhtöhyppäpari. Peltoaarekkeiden ja rantavyöhykkeen metsien lintulajisto todettiin tavanomaiseksi lehtimetsien lajistoksi: esim. mustarastas, punakylkirastas, räkättirastas, pajulintu, peippo, lehto- ja mustapääkerttu, punarinta, sini- ja talitiainen. Hakkuuaukealla todettiin keltasirkun ja metsäkirvisen reviiirit ja rantavyöhykkeen kapeassa ruokokasvustossa todettiin ruokokerttusen reviiiri. Suunnitteluan alueen lintulajisto todettiin kokonaisuudessaan tavanomaiseksi, uhanalaisia lintulajeja ei todettu. Suunnitteluan alueella ei todettu liito-oravaa eikä merkkejä liito-oravan oleskelusta alueella. Suunnitteluan alueella ei ole liito-oravalle soveliaista elinympäristöä metsien pirstoutuneisuudesta ja puuston nuoruudesta johtuen.

Suunnittelualueella ei todettu lepakoita. Mm. vesisiipan puuttuminen suunnittelualueen rantavyöhykkeestä voi johtua siitä, että rantaviiva on varsin suora ja hyvin avoin (Kuva 36.). Kevään ja alkukesän inventoinneissa ei todettu viitasammakkoa suunnittelualueella. Sudenkorennoista todettiin suunnittelualueen rantavyöhykkeessä isotyönkorento, sirotyönkorento, välkekorento, ruskoukkokorento ja ruskohukankorento. Rauhoitettuja tai uhanalaisia sudenkorentolajeja suunnittelualueella ei todettu.



Kuva 33. Kuhalammen pohjoisrannan peltoaukea jatkuu Virtaniementiehen asti.



Kuva 34. Avohakkuualue Kuhalammen länsirannalla ulottuu Naarlammintien laitaan, josta kuva otettu.



Kuva 35. Kuhalammen länsirannan rantavyöhykkeen puustoa. Etualalla kasvaa hiirenporrasta.



Kuva 36. Kuhalammen luoteisrannan järviruokovyöhykettä etelästä kuvattuna.

Suositus. Alueella ei todettu rauhoitettuja tai uhanalaisia kasvilajeja, uhanalaisia lintulajeja tai uhanalaisille lajeille (direktiivin IV(a) lajit) soveltuvia elinympäristöjä, jotka olisi erityisesti huomioitava maankäytön suunnittelussa. Alueella ei todettu myöskään muuta lajistoa, jotka olisi otettava huomioon alueen maankäyttöä suunniteltaessa. Alueella ei todettu sellaisia luontokohteita tai muita luontotekijöitä, jotka olisi otettava huomioon alueen maankäyttöä suunniteltaessa. Kuhalammen rehevöitymisen hillitsemiseksi tulisi peltoalueilta laskevat vedet johtaa ensin pellon reunaan rakennettavaan kosteikkovyöhykkeeseen, josta vedet voisivat virrata Kuhalampeen.

Tampereella 19.10.2022

Jouko Sipari

Jouko Sipari

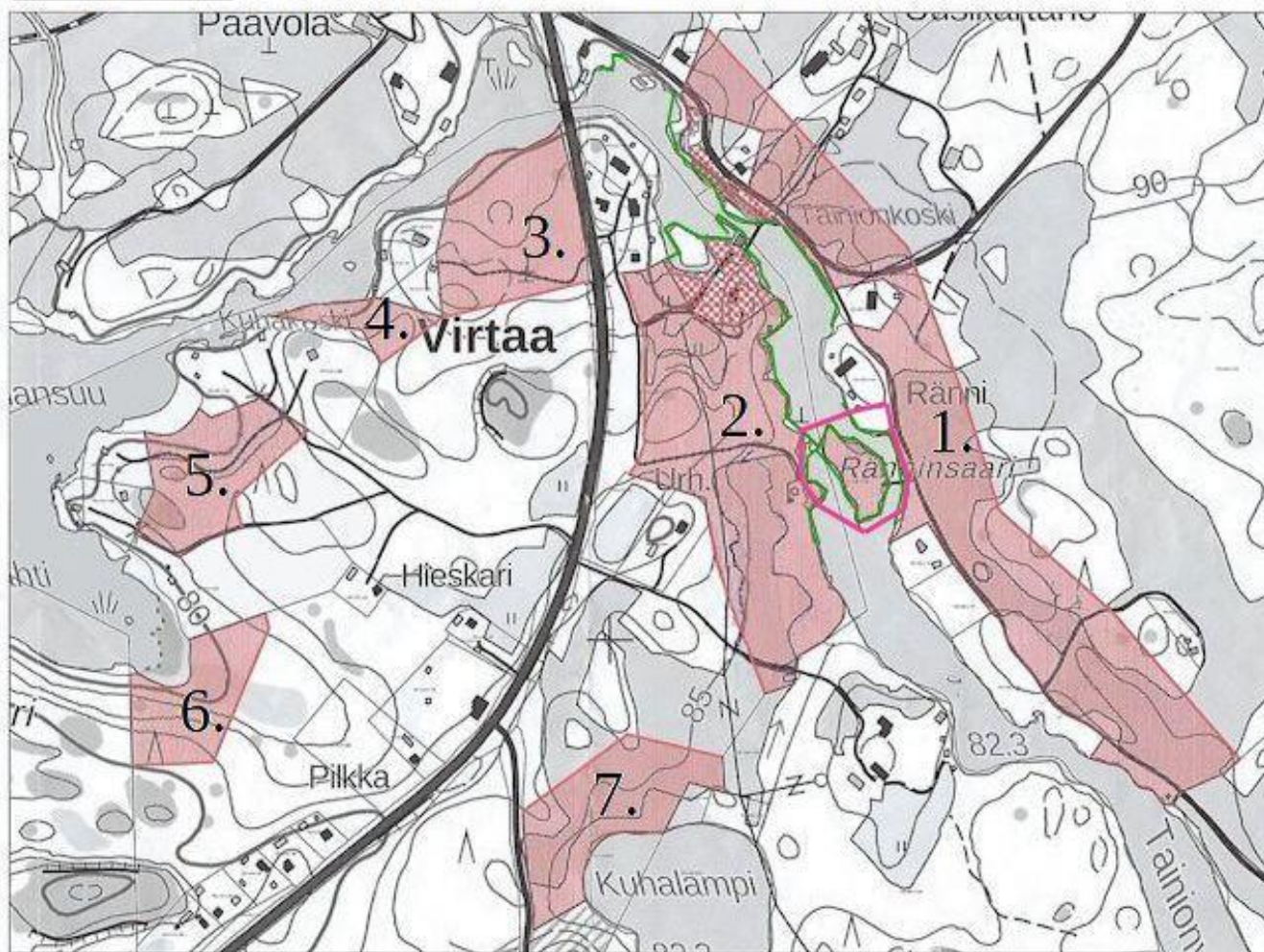
Katajikonkatu 1 F 19

33820 Tampere

jouko.sipari@saunalahti.fi

p. 040 - 70 44 750

LIITTEET

Kartta 1. Virtaan suunnittelalueet.

- = merkittävä luonnonmaisema
- = liito-oravalle sovelias elinympäristö