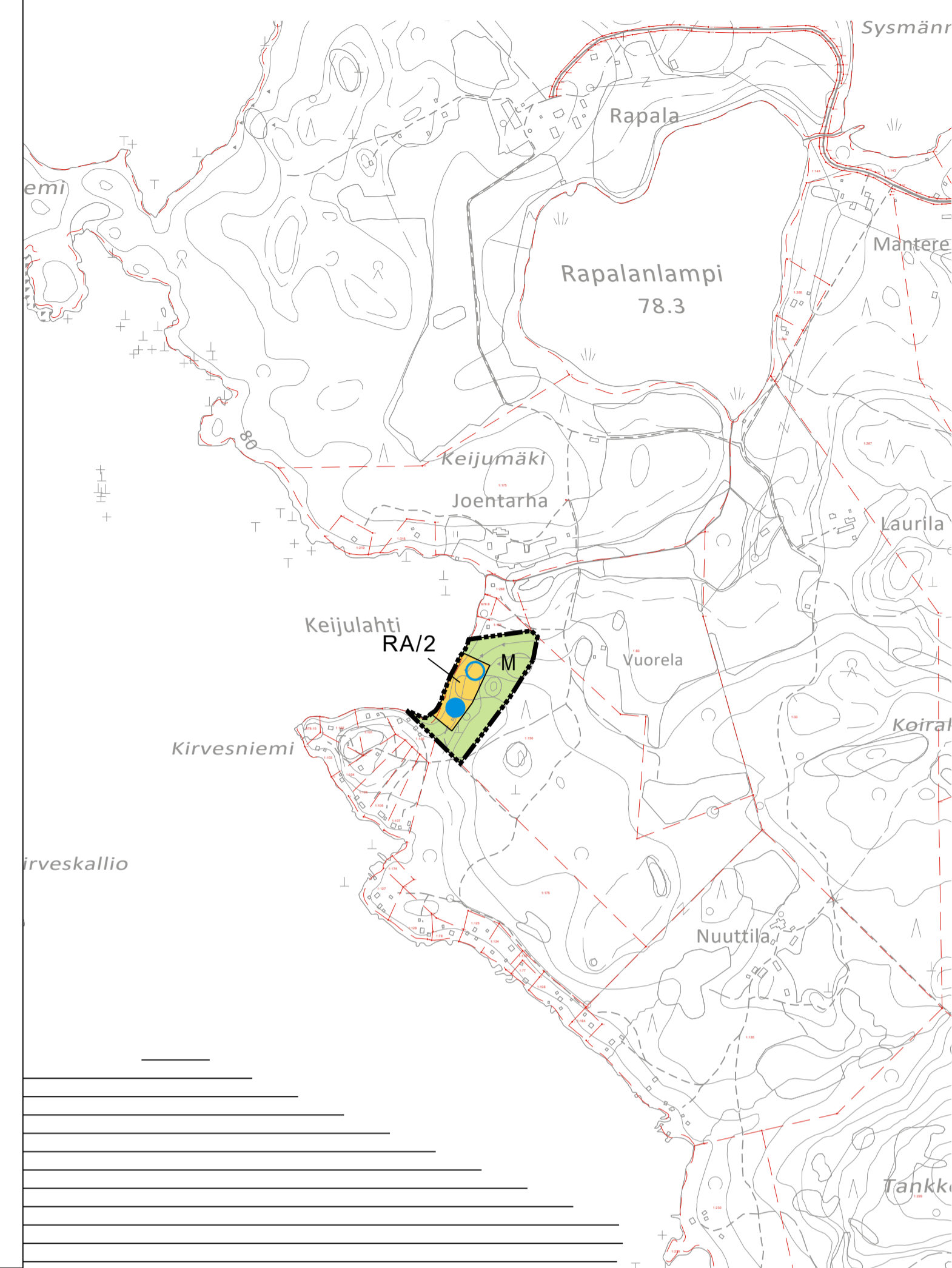
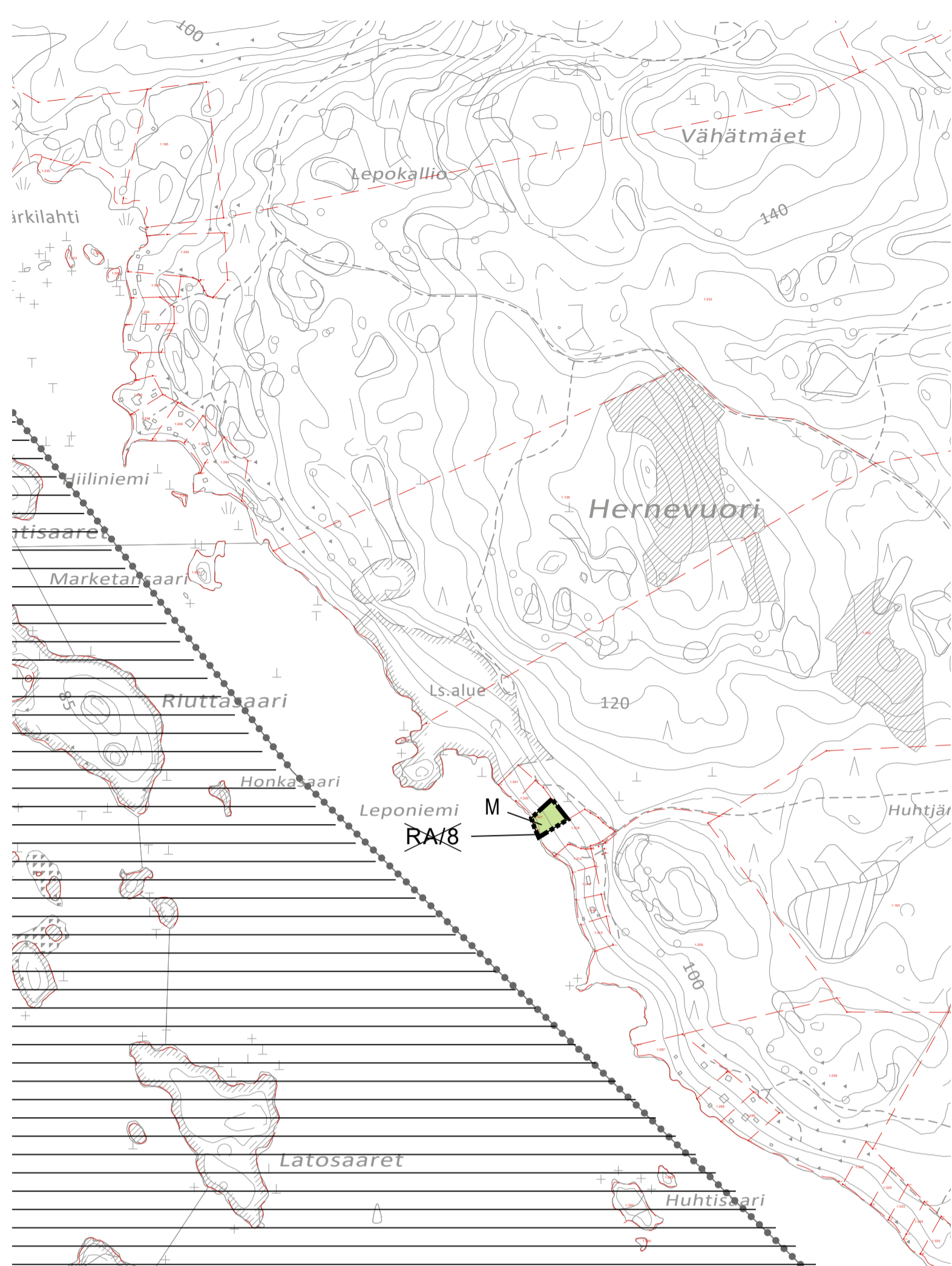


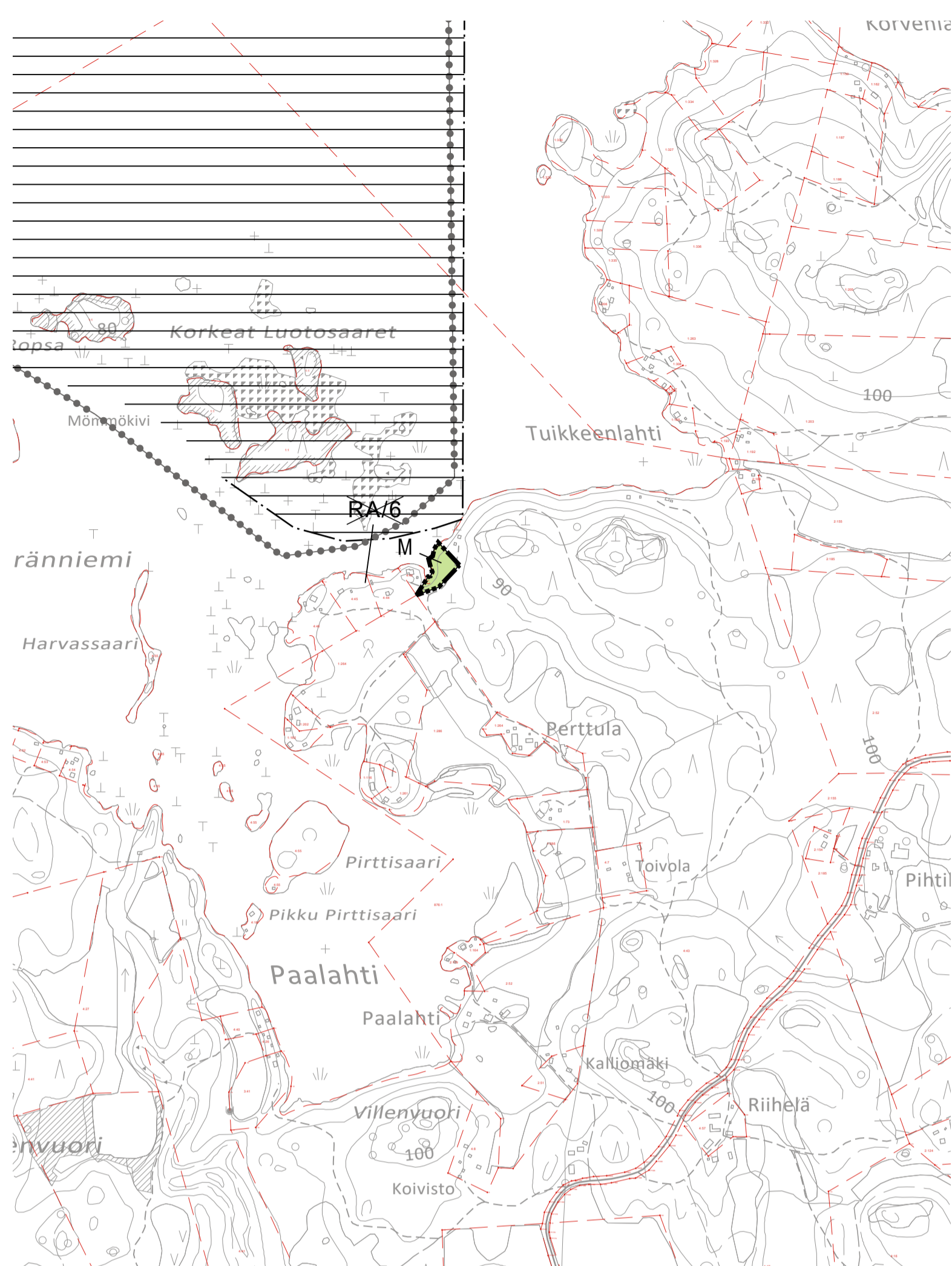
Osa-alue 1A, mittakaava 1:10 000



Osa-alue 1B, mittakaava 1:10 000



Osa-alue 2A, mittakaava 1:10 000



OSAYLEISKAAVAMERKINNÄT JA -MÄÄRÄYKSET

- AP/1** Pientalovaltainen asuuntoalue. Merkinnällä osoitetaan olemassa olevat ympärivuotisen asutuksen alueet. Rakennuspaikalle saa asuinrakennuksen lisäksi rakentaa saunarakennuksen ja talousrakennuksia. Rakennusten yhteenlaskettu kerrosala saa olla enimmillään 7% rakennuspaikan pinta-alasta kuitenkin enintään 500 k-m². Luku AP merkin jälkeen osoittaa alueen rakennuspaikkojen enimmäismäärän.
- RA/1** Loma-asuuntoalue. Luku RA merkin jälkeen osoittaa rakennuspaikkojen enimmäismäärän alueella. Rakennuspaikalle saa rakentaa loma-asunon, saunan ja talousrakennuksia. Rakennusten yhteenlaskettu kerrosala saa olla enimmillään 7% rakennuspaikan pinta-alasta kuitenkin enintään 500 k-m². Olemassa olevilla alle 2000m² rakennuspaikoilla rakennusoikeus on enintään 150 k-m². Rakennuspaikan rakennusoikeutta koskevien määräysten estämättä saa olemassa olevaa rakennusta peruskorjata tai tuhoutunut rakennus korvata uudella vastaavalla rakennuksella, mikäli se soveltuu paikalle.
- M** Maa- ja metsätalousvaltainen alue. Alueen metsänkäsitelyssä on noudatettava kulloinkin voimassa olevia ranta-alueita koskevia metsänhoitosuosituksia. Alueen rakennusoikeus on maanomistajakohdittaisesti siirretty AP ja/tai RA-alueille.
- Rantojensuojeluohjelman (LSL 77§) alueelle sijoittuva osa.
- Tärkeä tai vedenhankintaan soveltuva pohjaviesialue.
- Natura 2000-verkostoon kuuluva alue. Alueen suojeluarvoja ei saa merkittävästi heikentää (LSL 65, 66 §).
- Yleiskaava-alueen raja.
- Alueen raja.
- Rakennettu asunto/ tilakeskus.
- Rakennettu loma-asunto.
- Uuden loma-asunnon sijainti.
- Poistuva kaavamerkintä. Kaavan muutos koskee osaa Päijänteen rantaosayleiskaavan mukaisesta RA-alueesta. Kaavan muutoksella ko. RA-alueen loma-asunnon rakennuspaikkojen määrä vähenee yhdellä rakennuspaikalla.
- Luonnon monimuotoisuuden kannalta erityisen tärkeä kohde. Rauhoitetun lajin esiintymä. Rauhoitetun kasvin tai sen osan poimiminen, kerääminen, irtileikkaaminen, juurineen ottaminen tai hävittäminen on Luonnonsuojelulain (20.12.1996/1096) 42 §:n 2. momentin mukaan kielletty.

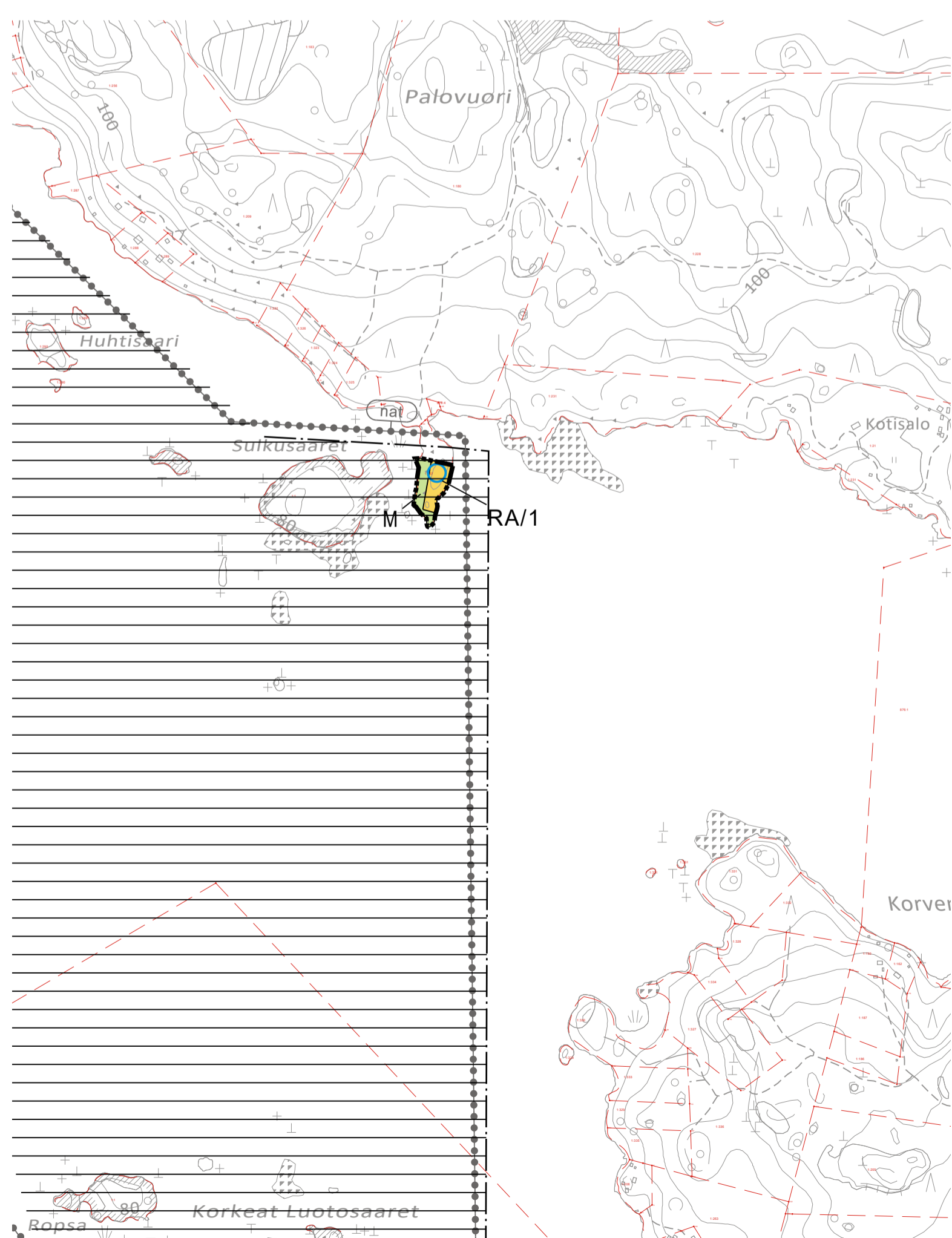
YLEISKAAVAMÄÄRÄYKSET:

- Rakentaminen**
Yleiskaavan perusteella voidaan myöntää rakennusluvut rantavyöhykkeellä olevilla RA-, AP- ja AM-rakennusalueilla. (MRL 72§). Samoin rakennuslupa voidaan myöntää asuinrakennukseen tai maatalaan liittyvän saunarakennuksen rakentamiseen MRL 72§:n mukaisesti.
Rakennuspaikan suuruisuuden tulee olla Sysmän kunnan rakennusjärjestyksen mukainen.
Rakennusten minimirantaviiväetäisyydessä, sopeutumisessa ympäristöön, sijoittelussa ja rakennusten enimmäismäärässä tulee noudattaa Sysmän kunnan rakennusjärjestyksen määräyksiä.
- Rakennusten sopeutuminen ympäristöön ja sijoittuminen rakennuspaikalle** tulee kiinnittää erityistä huomiota. Rakennuspaikoilla tulee rakennusten ja rannan välillä jättää tai istuttaa riittävä suojapuusto. Maisemallisesti merkittäviä puita ei saa poistaa.
- Ranta-alueelle sijoittuvien RA- ja AP-alueiden takarajoja** voidaan erityisestä syystä laajentaa M-alueelle enintään 100m etäisyydelle rantaviivasta kuitenkin siten, että AP-alueiden sivurajojen välistä leveyttä noudatetaan.
- Rakentamisen yhteydessä** tulee varautua radonhaitan torjuntaan Sysmän kunnan kulloinkin voimassa olevan rakennusjärjestyksen mukaisesti.
- Jätevesien käsittely ja jätehuolto**
Alueella noudatetaan kulloinkin voimassa olevaa jätevesiä koskevaa lainsäädäntöä ja kunnan ympäristönsuojelumääräyksiä, jossa määritellään myös etäisyydet talousvesikaivoihin.
Jätevesien käsittelytapaa valittaessa tulee huomioida rakennuspaikan maaperä sekä pinta-ala. Rakennusten sijoittamisessa tulee ottaa huomioon jätevesien asianmukaisen esikäsittelyn ja maaperäkäsittelypaikan järjestäminen rakennuspaikalla riittävän etäällä rantaviivasta.
Kiinteiden jätteiden keräyksessä ja käsittelyssä tulee noudattaa kunnassa käytössä olevia jätehuoltomääräyksiä.
- Metsänkäsitely**
M-alueiden metsänkäsitely pohjautuu kulloinkin voimassa olevaan lainsäädäntöön ja Metsätalouden tutkimuskeskus Tapion julkaisemiin "Hyvän metsänhoidon suosituksiin". Erityisesti pienissä (<noin 3ha) saarissa sekä luo- ja MY-alueilla tulee metsänhoidossa huomioida luonto- ja maisema-arvot.
- Tiesto**
Uusien rakennuspaikkojen pääsytit tulee johtaa ensisijaisesti olemassa olevien liittymien kautta yleiselle tielle. Vierakkaiden rakennuspaikkojen kulku tulee ensisijaisesti tapahtua samasta liittymästä.
- Tieviranomaisen kanssa** tulee neuvotella hyvissä ajoin uuden liittymän sijainnista tai liittymän käyttötarkoituksen muutoksesta.
- Hulevedet**
Rakennuspaikalla muodostuvat hulevedet on ensisijaisesti imeytettävä rakennuspaikalla/ kiinteistöillä. Jos tämä ei ole mahdollista, on hulevedet hoidettava rakennuspaikanviranomaisen tai ympäristönsuojeluviranomaisen hyväksymällä tavalla. Rakennuspaikan hulevesiä ei saa johtaa suoraan vesistöön.

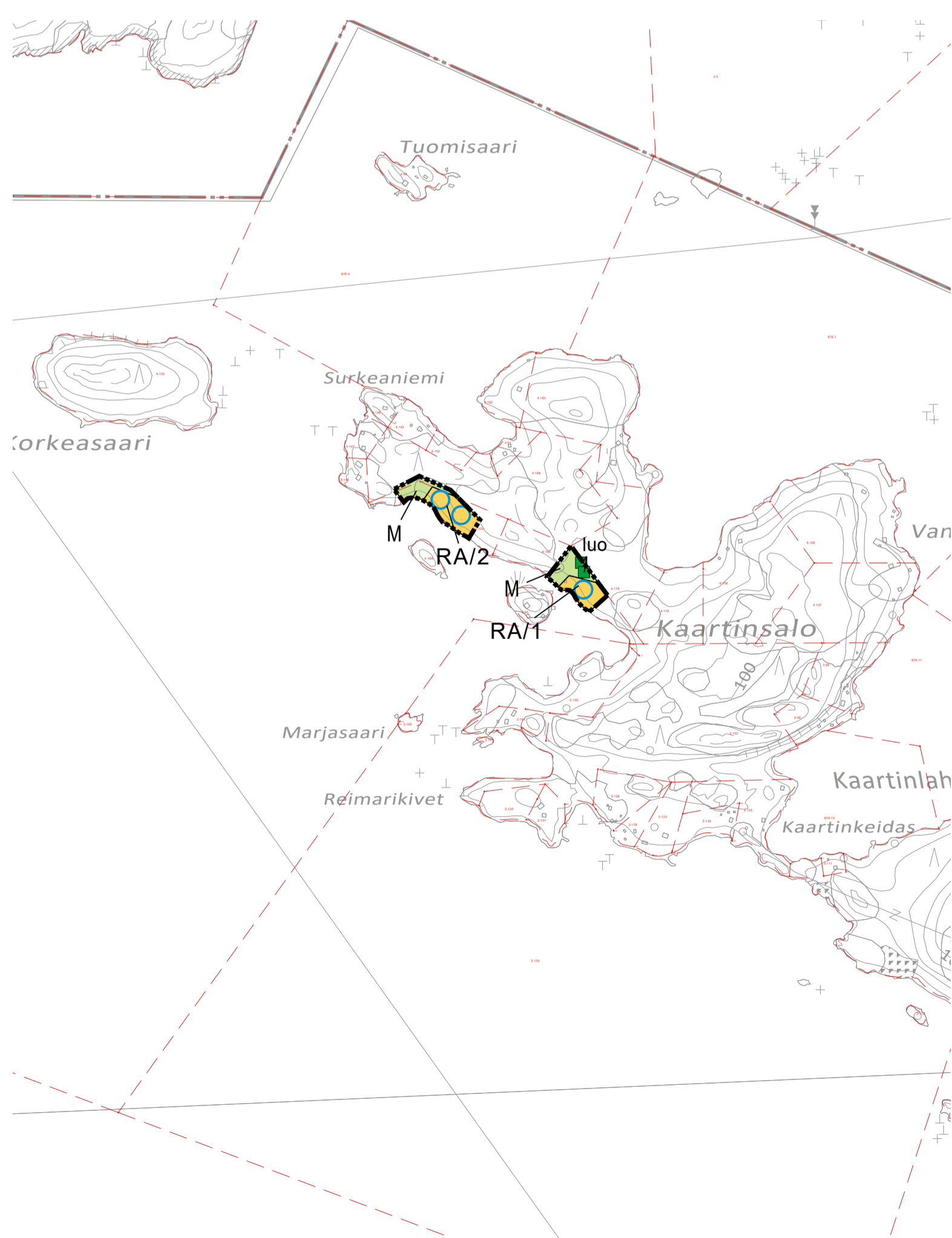
Osa-alue 2B, mittakaava 1:10 000



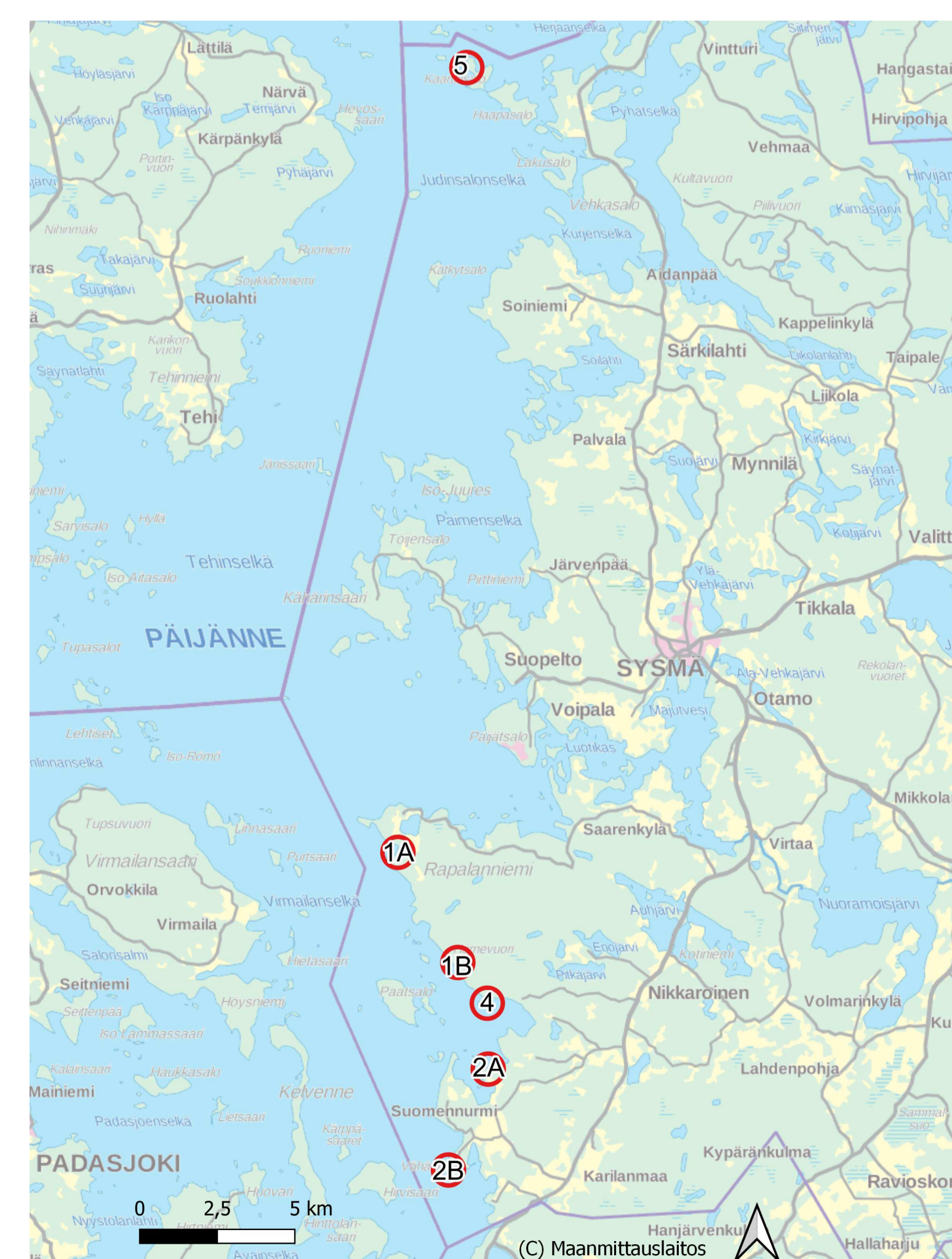
Osa-alue 4, mittakaava 1:10 000



Osa-alue 5, mittakaava 1:10 000



Osa-alueiden sijainti



SYSMÄN KUNTA

PÄIJÄNTEEN RANTA-ALUEIDEN RANTAOSAYLEISKAAVAN OSITTAINEN MUUTOS

Valmisteluvaiheen kuuleminen ___._.202_.
Ehdotusvaiheen kuuleminen ___._.202_.

Sysmän kunnanhallitus on hyväksynyt tämän rantaosayleiskaavan ___._.202_ § _.
Sysmän kunnanvaltuusto on hyväksynyt tämän rantaosayleiskaavan ___._.202_ § _.

Kaava on tullut osittain voimaan kunnanhallituksen päätöksellä ___._.202_ § _.



TURUSSA 25.4.2023

Petri Hautala
Suunnittelupäällikkö
Maanmittausinsinööri

Maria Kirveslahti
Kaavasunnittelija
ins. (AMK), FM

