

SYSMÄ PÄIJÄNNE

SEITTENRANNAN JA MÄYRÄNIEMEN RANTA-ASEMAKAAVA

Tilat: TOIVOLA 781-401-9-17 ja MÄYRÄNIEMI 781-416-1-90 (määräalat)



Seittenrannan alueen yleiskuva

KAAVASELOSTUS / Kaavaehdotus 16.1.2023

**INSINÖÖRITOIMISTO
POUTANEN OY
Koulukatu 19
13100 Hämeenlinna**

1. PERUS- JA TUNNISTETIEDOT

1.1 Tunnistetiedot

Kaavan nimi	Seittenranta - Mäyräniemi ranta-asemakaava
Kaavan päiväys:	16.1.2023
Kunta:	Sysmä
Kunnanosa:	Soiniemi ja Joutsjärvi (Seittenrannan osa-alue)
Tilat:	Toivola 781-401-9-17 ja Mäyräniemi 781-416-1-90 (määräalat)
Kaavan laatija:	Insinööritoimisto Poutanen Oy Juha Poutanen, DI, YKS 361 Koulukatu 19, 13100 Hämeenlinna Puh 0400 480338 toimisto(at)poutanenoy.fi
Vireilletulo:	3.11.2022
Hyväksyminen:	Kunnanhallitus x.x.2023 § x Kunnanvaltuusto x.x.2023 § x

1.2 Kaava-alueen sijainti

Kaava-alueet sijoittuvat Sysmän kunnan pohjoisosaan Päijänteen Soilahden ja Lentämänselän rannoille, Soiniemen ja Seittenrannan alueille. Suunnittelu-alue on pinta-alaltaan yhteensä 5,2 ha jakautuen siten, että Seittenrannan osa-alue on noin 3,6 ha ja Mäyräniemen noin 1,6 ha. Seittenrannasta tulee kirkonkylään maanteitse matkaa noin 22 km ja Mäyräniemen alueelta noin 15 km. Vesitse Seittenrannan alueelta veneväyliä pitkin on noin 28 km Sysmän Suopeltoon.



Suunnittelualueiden likimääräinen sijainti sinisellä.

SISÄLLYSLUETTELO

1 TUNNISTETIEDOT.....	2
2 TIIVISTELMÄ.....	4
2.1 KAAVAPROSESSIN VAIHEET.....	4
2.2. RANTA-ASEMAKAAVA.....	4
3 LÄHTÖKOHDAT.....	5
3.1 SELVITYS SUUNNITTELUALUEEN OLOISTA.....	5
3.1.1 Luonnonympäristö.....	5
3.1.2 Rakennettu ympäristö.....	6
3.1.3 Maanomistus.....	6
3.2 SUUNNITTELUTILANNE.....	6
3.2.1 Kaava-alueetta koskevat suunnitelmat, päätökset ja selvitykset.....	6
4 RANTA-ASEMAKAAVAN SUUNNITTELUN VAIHEET.....	10
4.1 RANTA-ASEMAKAAVAN MUUTOKSEN SUUNNITTELUN TAVOITTEET.....	10
4.2 SUUNNITTELUN KÄYNNISTÄMINEN JA SITÄ KOSKEVAT PÄÄTÖKSET.....	10
4.3 OSALLISTUMINEN JA YHTEISTYÖ.....	10
4.3.1 Osalliset.....	10
4.3.2 Vireille tulo.....	10
4.3.3 Osallistuminen ja vuorovaikutusmenettely.....	11
4.4 RANTA-ASEMAKAAVAN TAVOITTEET.....	12
5 RANTA-ASEMAKAAVAN KUVAUS.....	12
5.1 KAAVAN RAKENNE.....	12
5.1.1 Mitoitus.....	12
5.1.2 Palvelut.....	12
5.2 YMPÄRISTÖN LAATUA KOSKEVIEN TAVOITTEIDEN TOTEUTUMINEN.....	12
5.3 ALUEVARAUKSET.....	12
5.3.1 Rakentamisalueet.....	12
5.3.2 Muut alueet ja kaavamerkinnät.....	13
5.4 KAAVAN VAIKUTUSTEN ARVIOINTI.....	13
5.4.1 Vaikutukset maakuntakaavaan.....	13
5.4.2 Vaikutukset rantayleiskaavaan.....	14
5.4.3 Vaikutukset rakennettuun ympäristöön.....	14
5.4.4 Vaikutukset luontoon ja luonnonympäristöön.....	15
5.4.5 Yhdyskuntataloudelliset vaikutukset.....	15
5.5 YMPÄRISTÖN HÄIRIÖTEKIJÄT.....	15
6 RANTA-ASEMAKAAVAN TOTEUTUS.....	15

1.3 Luettelo selostuksen liiteasiakirjoista

1. Osallistumis- ja arviointisuunnitelma, 16.1.2023
2. Luontoselvitys, Suomen Luontotieto Oy, 2022.
3. Arkeologinen inventointi, Mikroliitti Oy 2022
3. Seurantalomake

2. TIIVISTELMÄ

2.1 Kaavaprosessin vaiheet

Kaavan osallistumis- ja arviointisuunnitelma ja kaavaluonnos on pidetty julkisesti nähtävillä 3.11 - 2.12..2022 välisenä aikana. Kaavaluonnoksesta saatiin lausuntoja ja yksi mielipide, Kaavanlaatijan laatimat vastineet lausunnoista ja mielipiteistä, erillinen liite.

Kaavaehdotus pidetään nähtävillä x.x - x.x.2023 välisen ajan ja siitä pyydetään tarvittavat lausunnot. Muistutukset kaava-aineistoista voi toimittaa Sysmän kunnanhallitukselle. *Täydentyy kaavaprosessin edetessä.*

2.2 Ranta-asemakaava

Ranta-asemakaavalla osoitetaan tilan Toivola 784-401-9-17 määrälalle Seittenrantaan neljä omarantaista lomarakennuspaikkaa (RA). Voimassa olevassa rantayleiskaavassa (Päijänteen ranta-alueiden osayleiskaavan muutos 2013) on tilan alueelle osoitettu kaksi lomarakennuspaikkaa. Lisäksi Soiniemen kylästä Soilahden rannalta tilalta Mäyräniemi 781-416-1-90 on siirretty kaksi omarantaista lomarakennuspaikkaa pois ja osoitettu niille rakennuspaikat Seittenrantaan. Voimassa olevassa rantayleiskaavassa Mäyräniemen tilalle on osoitettu yhteensä kolme lomarakennuspaikkaa. Nyt laadittavassa ranta-asemakaavassa Mäyräniemen suunnittelualue on osoitettu kokonaan maa- ja metsätalousalueeksi (M), jolloin sieltä jää Päijänteen ranta-alueiden osayleiskaavamuutoksen mitoituksen mukaisesti vielä yksi lomarakennuspaikka käyttämättä. Seittenrantaan on osoitettu myös maa- ja metsätalousaluetta (M) sekä alueen takaosaan jo aiemmin perustettua yksityistä luonnonsuojelualuetta (SL).

3 LÄHTÖKOHDAT

3.1 Selvitys suunnittelualueen oloista

3.1.1 Luonnonympäristö

Seittenranta

Suunnittelualue sijoittuu rannassa sijaitsevalle metsäiselle rinnealueelle ja se rajautuu sisäosiltaan luonnonsuojelualueeseen ja sähkölinjauraan. Kaakossa alue rajautuu hyvin tiheäkasvuiseen ja rehevään taimikkoalueeseen ja luoteisosiltaan jo rakennettuihin tontteihin. Valtaosa rinnealueesta on vankkapuustoista männikköä (*Pinus sylvestris*) ja kookkaimmat männyt kasvavat rannan tuntumassa, jossa on muutamia kilpikaarnamäntyjä. Voimalinjaan rajautuvalla alueella ja rinteen luoteisosassa puusto on kuitenkin nuorempaa ja täällä näkyy merkkejä poimintahakkuista. Puustoon kuuluu männyn lisäksi yksittäisiä rauduskoivuja (*Betula pendula*) ja rannan tuntumassa myös yksittäisiä kuusia (*Picea abies*) ja muutamia haapoja (*Populus tremula*) ja tervaleppiä (*Alnus glutinosa*).

Alueen keskivaiheilla rannassa on kosteapohjainen muutaman aarin kokoinen tasamaalaikku, johon on kehittynyt tervaleppälehto. Tervalepän lisäksi puustoon kuuluu muutamia kookkaita raudus-

koivuja. Tyypiltään lehto on saniaislehto, jossa valtalajina kasvaa hiirenporrasta (*Athyrium filix-femina*) ja metsänalvejuurta (*Dryopteris carthusiana*). Pensaskerrossessa esiintyy punaherukkaa (*Ribes rubrum*). Muusta lajistosta mainittakoon puna-ailakki (*Silene dioica*) ja lehtoarho (*Moehringia trinervia*). Lehdon alueella on runsaasti lahoavia tervaleppiä sekä kookas rauduskoivu lahoavana maapuuna.

Rantaviiva on Seittenrannan alueella karu ja kivikkoinen ja metsäalue päättyy paikoin suoraan avoveteen ilman rantakasvillisuutta. Rantaa reunustaa harvakasvuinen järviruokoreunus, joka leveimmillään on noin 15–20 metrin levyinen. Niukkaan rantakasvilajistoon kuuluu rantakukka (*Lythrum salicaria*), ruokohelpi (*Phalaris arundinacea*) ja viiltosara (*Carex acuta*). Alueella ei havaittu vaateliasta tai uhanalaista lintulajistoa, mutta Lintudirektiivin liitteen I lajeihin kuuluvan palokärjen ruokailujälkiä havaittiin alueen lahopuissa ja kannoissa.

Seittenrannan kaava-alue ulottuu pieneltä osin yläosastaan v. 1997 perustettuun Lentämänselän yksityiseen luonnonsuojelualueeseen, jossa suojeluperusteena on ollut vanha metsä.

Mäyräniemi

Mäyräniemen alue on kokonaan kuusivaltaista keski-ikäistä sekametsää. Alueen länsiosaa on kuitenkin kokonaan melko tiheäkasvuista kuusikkoa. Sekametsän alueella puustoon kuuluu myös raudus- ja hieskoivua (*Betula pubescens*), haapaa ja myös muutamia harmaaleppiä (*Alnus incana*). Pensaskerros koostuu puiden taimista ja paikoin runsaana kasvavasta lehtokuusamasta (*Lonicera xylosteum*) ja muutamista punaherukoista. Metsätyyppi on rehevää oravanmarjatyyppin kangasta. Aluskasvillisuuden valtalajistoon kuuluu oravanmarja, käenkaali ja metsätähti.

Ruovikon ja luhdan alue on linnustollisesti arvokas alue. Kesäkuun käynnillä alueella havaittiin mm. kaksi ääntelevää luhtahuittia, kaulushaikara, punavarpenen, pensaskerttu sekä useita ruokokerttuspareja. Näistä luhtahuitti ja kaulushaikara kuuluvat EU:n Lintudirektiivin liitteen I lajeihin ja muut lajit ovat kansallisessa uhanalaisluokituksessa silmälläpidettäviä (NT) lajeja. Luhdan alue ja lahdenpohjukka laajemmin on yleiskaavassa todettu linnustollisesti merkittäväksi alueeksi.

Luontoselvitys on kaavaselostuksen liitteenä.

3.1.2 Rakennettu ympäristö

Suunnittelualueilla ei nykyisellään ole rakennuksia. Mäyräniemessä suunnittelualue rajautuu lännessä vapaa-ajan asuntoihin. Seittenrannan suunnittelualueen luoteispuolella on vanhoja loma-asuntoja ja vakituista asumista. Seittenrannan suunnittelualueen itäosassa luonnonsuojelualueen eteläreunassa kulkee rakennettu sähkölinja. Tiestöä on rakennettu molemmille puolille kaava-alueita.

3.1.3 Maanomistus

Kaava-alueet ovat yksityisessä omistuksessa.

3.2 Suunnittelutilanne

3.2.1 Kaava-aluetta koskevat suunnitelmat, päätökset ja selvitykset

Valtakunnalliset alueidenkäyttötavoitteet (VAT)

Maankäyttö- ja rakennuslain mukaan alueiden käytön suunnittelussa on huolehdittava valtakunnallisten alueidenkäyttötavoitteiden huomioon ottamisesta siten, että edistetään niiden toteuttamista.

Valtioneuvosto päätti uusista valtakunnallisista alueidenkäyttötavoitteista 14.12.2017, jotka tulivat voimaan 1.4.2018:

- Toimivat yhdyskunnat ja kestävä liikkuminen
- Tehokas liikennejärjestelmä
- Terveellinen ja turvallinen elinympäristö
- Elinvoimainen luonto- ja kulttuuriympäristö sekä luonnonvarat
- Uusiutumiskykyinen energiahuolto

Valtakunnalliset alueidenkäyttötavoitteet huomioidaan tämän kaavan osalta lähinnä maakuntakaavan kautta.

Maakuntakaava

Päijät-Hämeen maakuntakaava 2014 on hyväksytty maakuntavaltuuston kokouksessa 2.12.2016 § 65. Maakuntahallitus määräsi 20.2.2017 Päijät-Hämeen maakuntakaavan 2014 tulemaan voimaan ennen kuin se on saanut lainvoiman. Lainvoimaiseksi kaava tuli korkeimman hallinto-oikeuden päätöksellä 15.4.2019. Maakuntakaavassa suunnittelualueille ei ole osoitettu merkintöjä. Seittenrannan alue rajautuu (pääosa kaavan ulkopuolella) yksityiseen luonnonsuojelualueeseen (SL208, Lentämänselän luonnonsuojelualue). Merkinnällä osoitetaan luonnonsuojelulain nojalla suojeltuja tai suojeltavaksi tarkoitettuja alueita. Merkintään liittyy MRL 33 §:n mukainen ehdollinen rakentamisrajoitus. Suojelumääräys: Alueelle ei saa suorittaa sellaisia toimenpiteitä, jotka saattavat vaarantaa alueen suojeluarvoja.



Ote Päijät-Hämeen maakuntakaavasta 2014. Suunnittelualueiden likimääräinen sijainti osoitettu sinisillä ympyröillä.

Rantayleiskaava

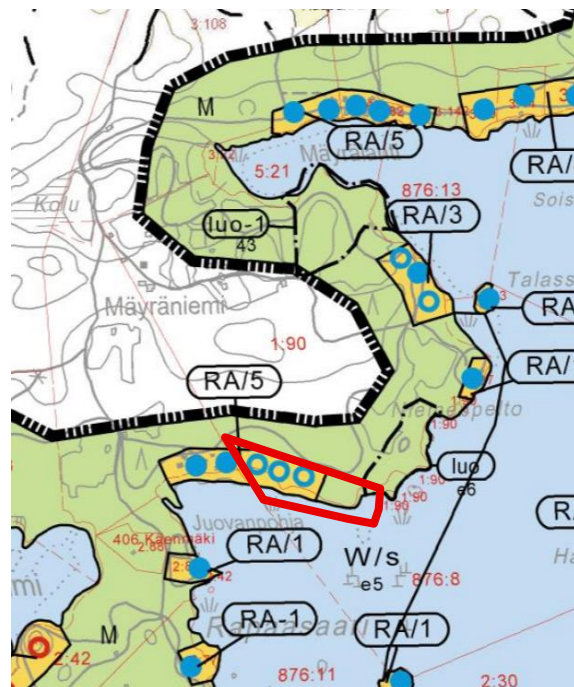
Alueella on voimassa Päijänteen ranta-alueiden osayleiskaavan muutos, jonka Sysmän kunnanvaltuusto on hyväksynyt 15.4.2013. Osayleiskaava on oikeusvaikutteinen. Rantaosayleiskaavalla on tilalle Toivola 781-401-9-17 osoitettu loma-asuntoalue RA/2 ja tilalle Mäyräniemi 781-416-1-90 RA/3. Luku RA merkinnän jälkeen osoittaa rakennuspaikkojen enimmäismäärän. Rantayleiskaavan mitoitus tilan 781-401-9-17 kaava-aluerajauksen osalta (määräala) osalta on 2 kpl omarantaista loma-rakennuspaikkaa ja tilan 781-416-1-90 kaava-aluerajauksen osalta (määräala) osalta 3 kpl omarantaista lomarakennuspaikkaa.

Rakennuspaikalle saa rakentaa loma-asunnon, saunan ja talousrakennuksia. Rakennusten yhteenlaskettu kerrosala saa olla enimmillään 7% rakennuspaikan pinta-alasta kuitenkin enintään 500 k-m². Olemassa olevilla alle 2000 m² rakennuspaikoilla rakennusoikeus on enintään 150 k-m². Rakennuspaikan rakennusoikeutta koskevien määräysten estämättä saa olemassa olevaa rakennusta peruskorjata tai tuhoutunut rakennus korvata uudella vastaavalla rakennuksella, mikäli se soveltuu paikalle. Rantayleiskaavassa Toivolan tilalle sijoittuu kaksi ja Mäyräniemen tilalle kolme rakentamatonta lomarakennuspaikkaa.

Seittenrannan suunnittelualueelle (taustamaastoon) on rantaosayleiskaavassa merkitty luonnonsuojelun alue (SL) osa. Yleiskaavamääräyksen mukaisesti alue on Luonnonsuojelulain nojalla rauhoitettu tai rauhoitettavaksi tarkoitettu, valtion toimesta toteutettava alue. Alueelle on tehty v.1997 luonnonsuojelun alueen rauhoitus päätös. Molemmat suunnittelualueet sisältävät myös maa- ja metsätalouden aluetta (M). Alueen metsänkäsitelyssä on noudatettava kulloinkin voimassa olevia ranta-alueita koskevia metsänhoitosuosituksia. M-alueiden rakennusoikeus on maanomistaja-kohtaisesti siirretty AP ja/tai RA alueille. Mäyräniemen suunnittelualue rajautuu vesialueeseen, jolla on ympäristöarvoja (W/s e5). Numerointi viittaa kaavaselostuksen kohdeluetteloon. Alueella olevia ympäristöarvoja ei saa heikentää.



Seittenranta



Mäyräniemi

Otteet Päijänteen ranta-alueiden rantaosayleiskaavasta, alueet merkitty likimääräisesti punaisilla rajauksilla.

Ranta-asemakaavat

Suunnittelualueilla ei ole ranta-asemakaavoja.

Rakennusjärjestys

Sysmän kunnan rakennusjärjestys on tullut voimaan 1.1.2012.

Pohjakartta

Ranta-asemakaavoitusta varten on laadittu uusi laserkeilausaineistoon perustuva ranta-asemakaavan pohjakartta Seittenrannan osalle. Mäyräniemen alueelle on laadittu pohjakartta maastotietokantaan pohjautuen. (Mml 08/2022). Pohjakartat on hyväksytyt.

Tehdyt ja laadittavat selvitykset

- Sysmän rakennetun kulttuuriympäristön selvitys (KUKUSE). Hämeen ympäristökeskus, moniste 98/2005.
- Päijät-Hämeen kiinteät muinaisjäännökset, Päijät-Hämeen liitto 2008.
- Päijänteen ranta-alueiden osayleiskaava-alueen arkeologisten kohteiden listaus, Päijät-Hämeen maakuntamuseo 2012.
- Museoviraston Muinaisjäännösrekisteri (listaus tunnetuista kohteista)
- Eeva Aarrevaara, Carita Uronen, Tapani Vuorinen (2007). Päijät-Hämeen maisemaselvitys. Lahden ammattikorkeakoulun julkaisu.
- Päijänteen rantojen luonto- ja maisemaselvitys, Häyhä & Rautiainen, 1/2011
- Päijät-Hämeen maakuntakaavan 2014 selvitykset
- Päijät-Hämeen taajama- ja kylätarkastelu. Päijät-Hämeen maisemaselvityksen osaraportti. Päijät-Hämeen liitto, Hämeen ympäristökeskus, Lahden ammattikorkeakoulu (2006).
- Sysmän Päijänteen ranta-alueiden osayleiskaavan muutoksen muut selvitykset.
- Päijät-Hämeen maakuntakaavan 2014 selvitykset

Kaavan yhteydessä on laadittu seuraavat selvitykset

- Seittenrannan ja Mäyräniemen ranta-asemakaava-alueiden luontoselvitys 2022
- Seittenrannan Arkeologinen inventointi, Mikroliitti Oy, 2022

Vesistö

Suunnittelualueen ranta-alueet sijaitsevat Päijänteen selän itärannalla. Seittenranta rajautuu Lentämänselkään ja Mäyräniemi Soilahden Juovanpohjaan. Suunnittelualueeseen kuuluu Päijänteen rantaviivaa Seittenrannalla noin 320 m ja Mäyräniemessä noin 230 m.

Päijänne on Kymijoen vesistöalueen pääjärvi. Päijänteen selkävedet ovat veden laadultaan erinomaisia, kun taas suljetummilla ja rannanläheisillä alueilla vedenlaatu on hyvää. Päijänne tarjoaa erinomaiset virkistyskäyttömahdollisuudet ja mahdollisuudet loma-asumiseen.

Palvelut

Suunnittelualueen kunnalliset ja kaupalliset peruspalvelut saadaan Sysmän kirkonkylästä, jonne Seittenrannasta on maanteitse matkaa noin 22 km ja Mäyräniemestä 15 km.

Rakennettu kulttuuriympäristö ja muinaismuistokohteet

Suunnittelualueet eivät kuulu maakunnallisesti tai valtakunnallisesti arvokkaiden rakennettujen kulttuuriympäristöjen alueisiin, eikä alueella sijaitse tunnettuja muinaismuistolailla rauhoitettuja kiinteitä muinaisjäännöksiä. Lähin muinaismuistokohde, Riuttamäki (kiinteä muinaisjäännös, asuinpaikat) sijaitsee kaava-alueen ulkopuolella Seittenrannasta noin 130 metriä luoteeseen noin.



Karttaote Päijänteen ranta-alueiden arkeologisesta inventoinnista v. 2012, Päijät-Hämeen Maakuntamuseo.

Kaava-alueen Seittenrannan osalla tehtiin arkeologinen inventointi syksyllä 2022, Mikroliitti Oy. Selvityksessä ei todettu alueella olevan arkeologisia tai historiallisen ajan muinaismuistoja tai kohteita.

Tekninen huolto

Rakennuspaikkojen vesihuolto ja jätevesien käsittely järjestetään rakennuspaikkakohtaisesti joko rakennuspaikkakohtaisesti tai yhteisillä järjestelmillä. Seittenrannassa suunnittelualueen pohjoisosassa kulkee jo sähköverkko. Seittenrannan suunnittelualueelle kulku järjestetään yksityistien kautta Riuttavuorentieltä, luonnonsuojelualueen (SL) läpi kanta-tilan alueelta tietä ei voida rakentaa johtuen alueen luonnonsuojelumääräyksistä. Ensisijaisena vaihtoehtona on kulku alueelle kaakkoispuolisen naapuritilan alueella jo olevan metsä-/mökkitien kautta jatkamalla tietä

kaava-alueelle, tilan alueen läpi pohjoisesta ei voida tuoda tietä kaava-alueelle johtuen SL-alueen suojelumääräyksistä.

Ympäristöhäiriöt

Alueella tai sen lähiympäristössä ei ole ympäristöhäiriökohteita.

4 RANTA-ASEMAKAAVAN SUUNNITTELUN VAIHEET

4.1 Ranta-asemakaavan suunnittelun tarve

Aloitteen ranta-asemakaavan laatimisesta on tehnyt kaava-alueiden maanomistaja. Suunnittelu-alueeseen kuuluvien ranta-alueiden maankäyttö on ratkaistu tällä hetkellä Päijänteen rantaosa-yleiskaavalla. Maanomistajan tavoitteena on täsmentää alueen maankäyttöä mm. lomarakennuspaikkojen sijoittelun suhteen sekä siirtää kaksi Mäyräniemen rakennuspaikoista Seittenrantaan. Mäyräniemen ranta-alue olisi erittäin matalaa rakentamiselle ja alueella on myös kasvillisuuteen ja linnustoon liittyviä arvoja ja vesialueella myös muita yleiskaavassa mainittuja ympäristöarvoja.

4.2 Suunnittelun käynnistäminen ja sitä koskevat päätökset

Kaavan osallistumis- ja arviointisuunnitelma ja kaavaluonnos on pidetty julkisesti nähtävillä 3.11 - 2.12..2022 välisenä aikana. Kaavaluonnoksesta saatiin lausuntoja ja yksi mielipide, Kaavanlaatijan laatimat vastineet lausunnoista ja mielipiteistä, erillinen liite.

Kaavaehdotus pidetään nähtävillä x.x - x.x.2023 välisen ajan ja siitä pyydetään tarvittavat lausunnot. Muistutukset kaava-aineistoista voi toimittaa Sysmän kunnanhallitukselle.

Täydentyä kaavaprosessin edetessä.

4.3 Osallistuminen ja yhteistyö

4.3.1 Osalliset

Osallisia ovat suunnittelualueen sekä naapuritilojen maanomistajat ja kaikki ne joiden asumiseen, työntekoon tai muihin oloihin kaava saattaa huomattavasti vaikuttaa.

Viranomaiset

- Hämeen ELY-keskus
- Päijät-Hämeen liitto
- Päijät-Hämeen alueellinen vastuumuseo
- Päijät-Hämeen pelastuslaitos
- Päijät-Hämeen hyvinvointikuntayhtymän Ympäristöterveyskeskus
- Sysmän kunta / kunnanhallitus, kaavoitustoimikunta, toimintaympäristövaliokunta, toimintaympäristövaliokunnan tie- ja lupajaosto

Yritykset ja yhteisöt

- Riuttavuoren metsätie, tiekunta
- Puhelin- ja teleoperaattorit
- Pohjois-Sysmän vesisosuuskunta
- Itä-Hämeen luonnonsuojeluyhdistys ry

4.3.2 Vireille tulo

Sysmän kunta on kuuluttanut kaavan vireille tulosta , OAS:n ja kaavaluonnoksen nähtävillä olosta Lähilehdessä sekä kunnan ilmoitustaululla ja verkkosivuilla 3.11.2022.

4.3.3 Osallistumis- ja vuorovaikutusmenettely

Aloitusvaihe

Kaavatyön vireille tulosta ja osallistumis- ja arviointisuunnitelman (OAS) nähtävillä olosta on ilmoitettu Lähilehdessä, kunnan ilmoitustaululla ja nettisivuilla. OAS on asetettu nähtävälle kunnanhallituksen käsittelyn jälkeen. Lisäksi kaava-alueeseen rajautuville naapurimaanomistajille on lähetetty tiedotuskirje kaavan vireilletulon yhteydessä.

Valmisteluvaihe

Kaavaluonnos pidettiin nähtävillä samanaikaisesti OAS:n kanssa 30 päivän ajan 3.11-2-12.2022 kunnanviraston asiointipisteessä ja kunnan verkkosivuilla. Kaavaluonnoksen nähtävilläolosta on tiedotettu kuulutuksella kunnan ilmoitustaululla, verkkosivuilla ja Lähilehdessä. Viranomaisilta pyydettiin tarvittavat lausunnot. Kaavaluonnoksen nähtävilläoloaikana on voinut osallistua asemakaavan valmisteluun, arvioida kaavoituksen vaikutuksia ja lausua kirjallisesti tai suullisesti mielipiteensä. Kaavanlaatija on laatinut vastineet lausunnoista ja mielipiteestä, erillinen liite.

Ehdotusvaihe

Kaavaehdotus pidetään nähtävillä 30 päivän ajan. Nähtävälle asettamisesta tiedotetaan kuulutuksella kunnan ilmoitustaululla, verkkosivuilla ja Lähilehdessä. Viranomaisilta pyydetään tarvittavat lausunnot.

Kunnan jäsenillä ja osallisilla on oikeus tehdä kirjallinen muistutus kaavaehdotuksesta. Muistutus on toimitettava kuntaan ennen nähtävilläoloajan päättymistä. Niille muistutuksen tehneille, jotka ovat ilmoittaneet osoitteensa, ilmoitetaan perusteltu kannanotto esitettyyn muistutukseen (MRL 65 §).

Hyväksyminen

Kaavan hyväksyy kunnanvaltuusto, hyväksymistä koskevasta päätöksestä lähetetään viipymättä tieto niille kunnan jäsenille sekä muistutuksen tekijöille, jotka ovat kaavan nähtävillä ollessa sitä kirjallisesti pyytäneet ja samalla ilmoittaneet osoitteensa (MRL 67 §).

4.4 Ranta-asemakaavan tavoitteet

Ranta-asemakaavalla on tarkoitus osoittaa rantayleiskaavan mitoituksen mukaan omarantaisia loma-asuntorakennuspaikkoja (RA). Kaavalla selvitetään myös alueiden luontoarvot. Seittenrantaan

on tarkoitus osoittaa tilan Toivola 781-401-9-17 määrälalle yleiskaavassa osoitetut kaksi lomarakennuspaikkaa sekä lisäksi siirtää Mäyräniemen tilan 781-416-1-90 määrälasta osayleiskaavassa osoitetuista kolmesta rakennuspaikasta kaksi (2 kpl) rakennuspaikkaa Seittenrantaan. Mäyräniemen alue osoitetaan kokonaisuudessaan maa- ja metsätalousalueeksi (M) ja Seittenrantaan muodostetaan loma-asuntorakennusten korttelialue (RA), jossa on kolme lomarakennuspaikkaa Kaava-aluearajauksen koillisosaan sijoittuu luonnonsuojelualuetta (SL).

5 RANTA-ASEMAKAAVAN KUVAUS

5.1 Kaavan rakenne

Ranta-asemakaava koskee tilojen Mäyräniemi 781-416-1-90 ja Toivola 781-401-9-17 kaava-aluearajauksen mukaisia määrääloja ranta-alueilla.

Kaavalla muodostetaan Seittenrantaan 4 omarantaista loma-asuinrakennuspaikkaa (RA) ja maa- ja metsätalousaluetta (M) sekä luonnonsuojelualuetta (SL). Mäyräniemen kaava-alue on kokonaan osoitettu maa- ja metsätalousalueeksi (M).

5.1.1 Mitoitus

Ranta-asemakaavan mitoitus määräytyy rantayleiskaavan mukaisesti. Rantayleiskaavassa on osoitettu Seittenrantaan tilan Toivola 781-401-9-17 määrälän osalle kaksi omarantaista lomarakennuspaikkaa ja Mäyräniemeen tilan Mäyräniemi 781-416-1-90 määrälän osalle kolme omarantaista lomarakennuspaikkaa. Yleiskaavassa suunnittelualueelle on siis osoitettu yhteensä viisi rakennuspaikkaa, mutta ranta-asemakaavassa näistä osoitetaan vain neljä.

Kun Mäyräniemen kolmesta rakennuspaikasta kaksi siirretään tällä ranta-asemakaavalla Seittenrantaan, jää yksi rantayleiskaavan mukainen rakennuspaikka edelleen käyttämättä. Käyttämätön lomarakennuspaikka (RA/1) kirjataan kunnan rakennusoikeusvarastoon toteutettavaksi myöhemmin toisaalla Päijänteen ranta-alueella saman maanomistusyksikön alueella. Rakennuspaikkojen siirrot ovat mahdollista kaavoituskäytännön ja ohjeiden (Ympäristöministeriön opas, Rantojen maankäytön suunnittelu v. 2005) mukaan saman maanomistajan eri rekisteritilojen välillä.

5.2 Ympäristön laatua koskevien tavoitteiden toteutuminen

Ranta-asemakaavan suunnittelussa on huomioitu alueen luontoarvot ja pyritty turvaamaan luontoarvojen säilyminen asianmukaisin kaavamerkinnöin. Rakennuspaikkojen talousjäteveden käsittelyvaatimukset on määritelty Sysmän kunnan rakennusjärjestyksessä ja ympäristönsuojelumääräyksissä sekä valtakunnallisessa jätevesiasetuksessa. Jätehuolto toteutetaan jatkossa Sysmän kunnan jätehuoltomääräysten mukaisesti (jätehuollon järjestämistä vastuu siirtyy Salpakierto Oy:ltä Sysmän kunnalle 18.9.2022). Kiinteistöt, joille ei ole mahdollista ajaa jäteautolla, voivat liittyä alueperäyspisteen asiakkaiksi. Keskustasta löytyy jätehuoltopiste ja kierrätyskeskus.

5.3 Aluevaraukset

5.3.1 Rakentamisalueet

Loma-asuntojen alue (RA)

Loma-asuntorakennusten korttelialue. Rakennuspaikan rakennusoikeus on 7 % rakennuspaikan pinta-alasta enintään kuitenkin 500 k-m². Alueelle saa rakentaa yhden loma-asunnon ja vierasmajan sekä tarpeelliset sauna- ja talousrakennukset ja venevajan. Loma-asunnon, vierasmajan ja talousrakennusten etäisyys keskiveden mukaisesta rantaviivasta tulee olla vähintään 20 m. Erillisen, kerrosalaltaan enintään 25 m²:n suuruisen ja harjakorkeudeltaan lattiapinnasta mitattuna enintään 3,5 m olevan saunarakennuksen ja enintään 15 m² suuruisen savusaunan, saa sijoittaa vähintään 10 m etäisyydelle keskiveden mukaisesta rantaviivasta.

Kerrosalaltaan yli 25 m²:n suuruiset ja harjakorkeudeltaan yli 3,5 m olevat saunarakennukset tulee sijoittaa vähintään 20 metrin etäisyydelle keskiveden mukaisesta rantaviivasta. Rakennusten yhteenlaskettu lukumäärä saa olla rakennuspaikalla enintään viisi (5) kpl.

Kaavamääräyksen mukaan rakennuslupavaiheessa tulee esittää erillissuunnitelmat hulevesien hallinnasta ja radonin torjunnasta. Lisäksi mahdollisten talousvesikaivojen rakentamiseen ja talousveden laatuun on syytä kiinnittää rakennuspaikkojen toteuttamisen yhteydessä huomiota.

5.3.2 Muut alueet

Luonnonsuojelualue (SL)

Lentämänselän luonnonsuojelualue (SL) Seittenrannan alueella on osoitettu alueesta v. 1997 annetun suojelupäätöksen (Etelä-Savon ELY keskus) mukaisena. Alueen käyttö määräytyy suojelupäätöksen ehtojen mukaisesti. Luonnonsuojelualue sijoittuu vain pieneltä osin kaava-alueelle, eikä alueen osalta osoiteta kaavassa mitään muutoksia nykytilanteeseen. Luonnonsuojelualueen ja kaavatonttien väliin jää kaavassa metsätalousaluetta suojavyöhykkeenä.

Maa- ja metsätalousalue (M)

Alueen metsänhoitotoimenpiteissä tulee huomioida luo-rajaukskohde Seittenrannan alueella sekä rantamaisemalliset tekijät. Seittenrannan rakennuskortteleiden ulkopuoliset alueet sekä tausta- maasto sähkölinjaan saakka ja Mäyräniemen alue kokonaisuudessaan on osoitettu M-alueena. Mäyräniemen ranta-alueella (tila 1-90) on kaavamääräyksellä kielletty rannan ruoppaukset alueen luontoarvojen vuoksi. M-alueelle on osoitettu kaavamääräyksissä velvoite hakea MRL 128 §:n mukaista maisematyölupaa 50 m rannasta lukien suoritettaviin maisemaa muuttaviin metsänhoitotoimenpiteisiin.

5.4 Kaavan vaikutusten arviointi

5.4.1 Vaikutukset maakuntakaavaan

Kaavan suunnittelussa on huomioitu maakuntakaavassa Seittenrantaan osoitettu kaava-alue-rajaukselle vain osittain kohdistuva Lentämänselän luonnonsuojelualue (SL). Muita maakunta-kaavan aluerajauksia ei kohdistu kaava-alueille.

5.4.2 Vaikutukset rantayleiskaavaan

Kaavassa on huomioitu Päijänteen rantaosayleiskaavan RA-rakennuspaikkojen mitoitus ja kaava noudattaa rantayleiskaavan mitoitusrta. Rakennuspaikkojen sijaintia on täsmennetty ranta-asema-kaavassa kaavan tavoitteiden mukaiseksi. Seittenrannan kaava-alueella on huomioitu rantayleis-

kaavan SL-alue virallisen suojelurajauspäätöksen (v. 1997 ELY keskus) mukaisena. Mäyräniemen alueella on huomioitu alueen luontoarvot ja siirretty osa (2 rakennuspaikkaa) yleiskaavan rakennuspaikoista Seittenrannan alueelle, Mäyräniemen kolmatta rakennuspaikkaa ei toteuteta Mäyräniemen alueella vaan yksi (1 kpl) rakennuspaikka jää mitoituksena rakennus-oikeusvarastoon nykyiselle maanomistajalle ja rakennuspaikka toteutetaan myöhemmin muualla Päijänteen ranta-alueella ranta-asemakaavalla tai rantayleiskaavan muutoksella.

Yleiskaavan sisältövaatimukset on huomioitu seuraavasti:

1. Yhdyskuntarakenteen toimivuus, taloudellisuus ja ekologinen kestävyys, sekä olemassa olevan yhdyskuntarakenteen hyväksikäyttö:

Kaava-alueen tiestön osalta hyödynnetään jo olemassa olevaa tieverkostoa ja sähköverkostoa. Kaava-alueiden ympäristössä on jo muuta vanhempaa loma- ja vakituista asutusta.

2. Asumisen tarpeet ja palveluiden saatavuus:

Lähimmät kunnalliset perus- ja kaupalliset palvelut saadaan Sysmän keskustasta noin 22 km etäisyydeltä maanteitse Seittenrannan alueelta, jonne tulee uutta rakentamista.

3. Mahdollisuudet vesi- ja jätehuollon tarkoituksenmukaiseen järjestämiseen:

Jätevesien käsittely järjestetään kiinteistökohtaisesti Sysmän kunnan rakennusjärjestyksen ja ympäristönsuojelumääräysten mukaisesti. Jätehuolto toteutetaan Sysmän kunnan jätehuoltomääräysten mukaisesti. Lähin vesiosuuskunnan verkoston liittymispiste on nykyisin noin 0.6 km päässä Seittenrannan aluetta vastapäätä vesistön toiselle puolella Aidanpään alueella.

4. Rakennetun ympäristön, maiseman ja luonnonarvojen vaaliminen:

Kaava-alue ei kuulu valtakunnallisesti eikä maakunnallisesti merkittävään rakennettuun kulttuuriympäristöön. Kaavamääräyksillä on huomioitu rantamaiseman säilyminen eheänä. Mäyräniemestä siirrettävät rakennuspaikat Seittenrantaan turvaavat Mäyräniemen luontoarvot sekä yleiskaavan arvokkaan vesialueen, jolla on ympäristöarvoja (W/s). Alueella ei ole selvityksen (rantayleiskaava) mukaan arkeologisia kohteita.

Seittenrannan kaavaosa-alue, jonne on tulossa uutta rakentamista, on peitteistä havu- ja lehti-puuvaltaista metsää, rakennusaloilla on ohjattu rakentamista riittävän kauaksi rannasta, kaavamääräysten mukaan rakennettavien rakennusten, rakenteiden ja laitureiden tulee olla muodoltaan, materiaaliltaan ja väriltään luontoon ja ympäristöön soveltuvia. Rakennuspaikkojen rakentamattoman osan puusto on säilytettävä luonnonmukaisena ja vain harventaminen on sallittu. Kaavamääräyksiin on lisätty luonnosvaiheen jälkeen maisematyölupavaatimus M-alueille rannasta lukien 50 m matkalle maisemaan vaikuttavia metsänhoitotoimenpiteitä varten. Kaava-alueen taustamaastossa oleva SL-alue säilyy luonnontilaisena ja vaikuttaa rantamaisemaa eheyttävästi myös. Mäyräniemessä ei ole sallittua rannan ruoppaus, joten ranta-alue säilyy täysin luonnontilaisena ja turvaa mm. monimuotoisuutta samoin kuin Seittenrannan SL-alue, Mäyräniemen palstaa koskee myös M-alueen maisematyölupavaatimus.

Venevajan rakentamista rakenteiden, materiaalien ja värien osalta säädellään myös kaavamääräyksillä, Päijänteen suurvesistön vaativissa sääolosuhteissa tarvitaan isoja veneitä ja tässä vielä vesistön suuntaan avonaisella rannanosalla (tuulisuus) on muuten perustelua sallia riittävän kokoinen venevaja.

5. Virkistykseen soveltuvien alueiden riittävyys:

Kaavassa virkistyskäyttö ja yhtenäinen vapaa ranta on ohjattu Mäyräniemeen jokamiehenoikeudella käytettäväksi maa- ja metsätalousalueena (M), myös Seittenrantaan jää esim. rantautumispaikka veneille M-alueella. Koko kaava-alueelle jää vapaata rantaviivaa noin 300 m (n.55 %) ja rakentamiseen osoitetaan noin 250 m (n.45%).

5.4.3 Vaikutukset rakennettuun ympäristöön

Toteutuessaan kaava lisää hieman liikennöintiä alueen yksityisteillä, kuitenkin vain Seittenrannan osalla. Seittenrannassa tonttitietä kaava-alueelle ei voida osoittaa suojelualan läpi luonnonsuojelualan suojelumääräysten takia, kaavassa on tarkoitus hyödyntää toistaiseksi rakentamattoman naapuritilan alueelle jo tulevaa yksityistietä ja jatkaa tietä nykyisen sähkölinjan viertä pitkin kaava-alueelle. Kaavassa on huomioitu kaava-alueen luoteispuolella olevat vanhat hirsirakenteiset lomarakennukset sijoittamalla kaava-alueen luoteisrajalle M-aluetta.

Kulttuuriperintö ja muinaismuistot

Alueella ei ole erityisiä kulttuuriperintökohteita eikä arkeologisen inventoinnin eikä museoviraston rekisterin mukaan muinaismuistokohteita. Rantayleiskaavan ja ranta-asemakaavan yhteydessä on tutkittu alueiden arkeologia, kaava-alueilla ei ole arkeologisia kohteita.

5.4.4 Vaikutukset luontoon ja luonnonympäristöön

Alueella ei ole Luonnonsuojelulain 29§ mukaisia eikä Vesilain (587/2011) tarkoittamia suojeltavia luontotyyppisiä tai pienvesisiä. Seittenrannan alueella oleva metsälain mukainen pieni tervaleppäesiintymä on huomioitu kaavassa ja osoitettu luo-alueena.

5.4.5 Vaikutukset maisemaan

Seittenrannan kaavaosa-alue, jonne on tulossa uutta rakentamista, on peitteistä havu- ja lehti-puuvältaista metsää, rakentamisaloilla on ohjattu rakentamista riittävän kauaksi rannasta, kaavamääräysten mukaan rakennettavien rakennusten, rakenteiden ja laitureiden tulee olla muodoltaan, materiaaliltaan ja väriltään luontoon ja ympäristöön soveltuvia. Rakennuspaikkojen rakentamattoman osan puusto on säilytettävä luonnonmukaisena ja vain harventaminen on sallittu. Kaavamääräyksiin on lisätty luonnosvaiheen jälkeen maisematyölupavaatimus M-alueille rannasta lukien 50 m matkalle maisemaan vaikuttavia metsänhoitotoimenpiteitä varten. Kaava-alueen taustamaastossa oleva SL-alue säilyy luonnontilaisena ja vaikuttaa rantamaisemaa eheyttävästi myös. Mäyräniemessä ei ole sallittua rannan ruoppaus, joten ranta-alue säilyy täysin luonnontilaisena ja turvaa mm. monimuotoisuutta samoin kuin Seittenrannan SL-alue.

Venevajan rakentamista rakenteiden, materiaalien ja värien osalta säädellään myös kaavamääräyksillä, Päijänteen suurvesistön vaativissa sääolosuhteissa tarvitaan isoja veneitä ja tässä vielä vesistön suuntaan avonaisella rannanosalla (tuulisuus) on muuten perustelua sallia riittävän kokoinen venevaja.

5.4.6 Yhdyskuntataloudelliset vaikutukset

Kaavan toteuttamisesta vastaa alueen maanomistaja. Kunnalle tulee tonttien rakentamisesta jatkossa säännöllisiä kiinteistöverotuloja ja rakentamisen aikaisia muita verotuloja sekä uusia palvelujen käyttäjiä kuntaan.

5.5 Ympäristön häiriötekijät

Alueella ei sijaitse erityisiä ympäristön häiriötekijöitä.

6. RANTA-ASEMAKAAVAN TOTEUTUS

Ranta-asemakaavaa toteutetaan kaavan voimaantulon jälkeen maanomistajan ja tulevien tontinostajien aikataulun mukaan. Kaavan toteuttamista valvoo kunnan rakennusvalvontaviranomainen.

LIITTEET

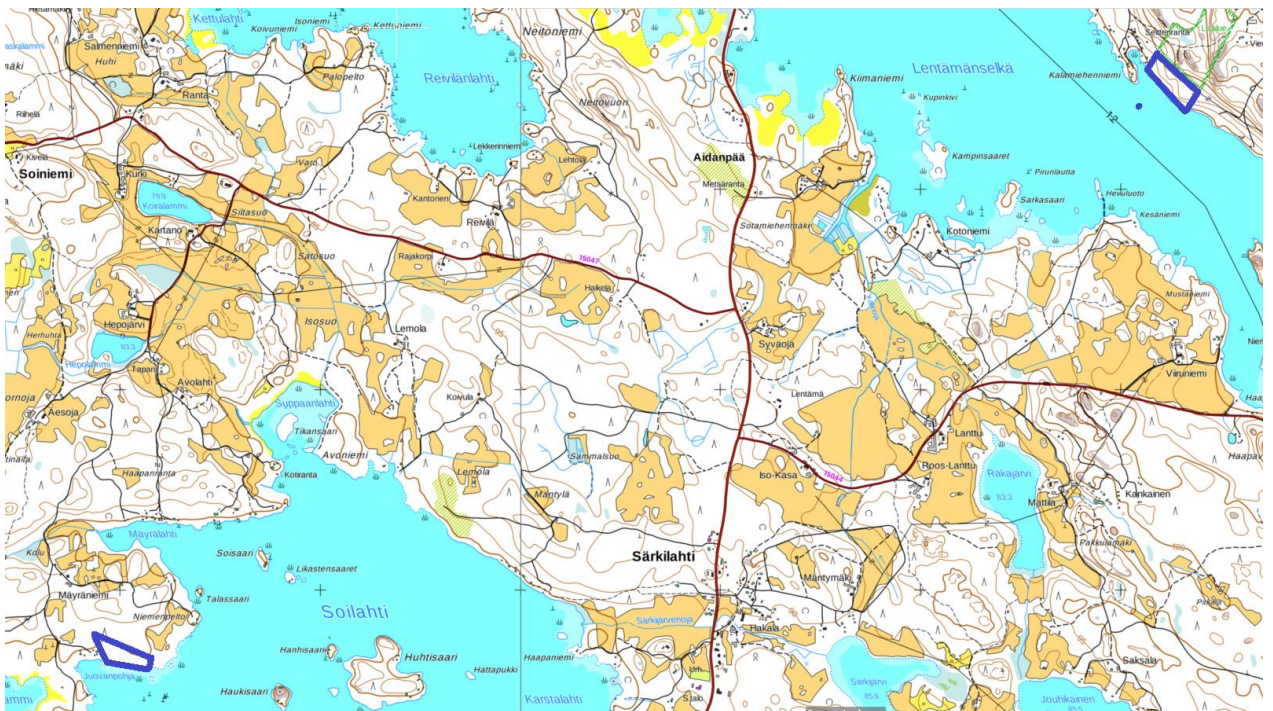
1. Osallistumis- ja arviointisuunnitelma, 16.1.2023
2. Luontoselvitys, Suomen Luontotieto Oy v.2022.
3. Arkeologinen selvitys , Mikroliitti Oy v. 2022.
3. Seurantalomake

SEITTENRANNAN JA MÄYRÄNIEMEN RANTA-ASEMAKAAVA

OSALLISTUMIS- JA ARVIOINTISUUNNITELMA

Kunta: Sysmä 781

Tilat: Toivola 781-401-9-17 ja Mäyräniemi 781-416-1-90 (määräalat)



Kaava-alueiden yleissijainnit sinisellä

1. Aloite ja kaavan tavoitteet

Maanomistajan aloitteesta on tullut vireille ranta-asemakaavan laatiminen osalle tilojen 781-401-9-17 ja 781-416-1-90 osa-alueita Joutsjärven (Seittenrannan osa) ja Soiniemen kylissä. Kaavan laatimisesta on oltu maanomistajan toimesta yhteydessä Sysmän kunnan kaavoitukseen.

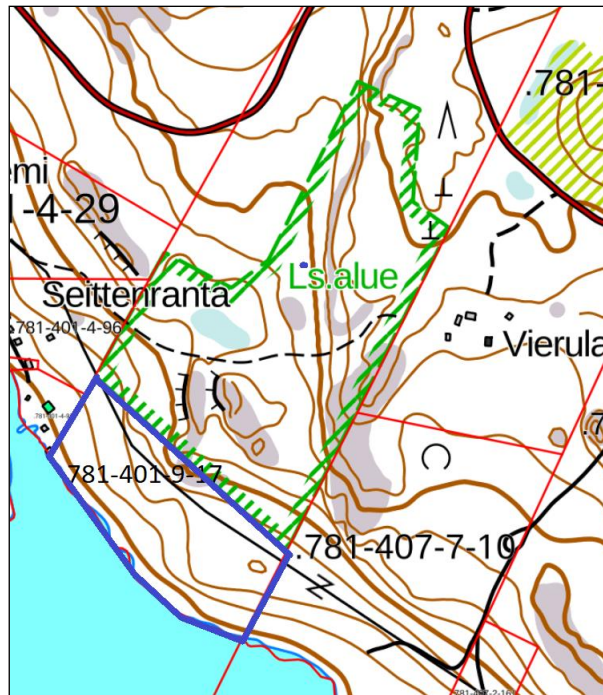
Ranta-asemakaavalla on tarkoitus osoittaa rantayleiskaavan mitoituksen mukaisesti omarantaisia loma-asuntorakennuspaikkoja Seittenrannan alueelle ja siirtää Mäyrä-

niemestä osa rakennuspaikoista Seittenrannan alueelle perusteena Mäyräniemen luontoarvot (vesistö ja rannat) ja tonttien sijainti matalassa lahdenpohjukassa. Samalla tutkitaan uudelleen Seittenrannan alueella yleiskaavan mukaisten rakennuspaikkojen sijoittuminen.

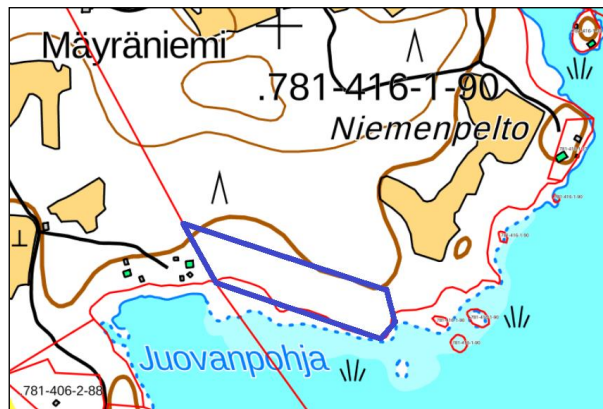
2. Alueen kuvaus

Sijainti

Kaava-alueet sijoittuvat Sysmän kunnan pohjoisosaan Seittenrannan ja Soiniemen alueille. Seittenrannan alueelta tulee kirkonkylään maanteitse matkaa noin 22 km ja Mäyräniemen alueelta noin 15 km. Vesitse Seittenrannan alueelta veneväyliä pitkin on noin 28 km Suopeltoon.



Seittenrannan kaava-alueen likim. rajausta sinisellä.



Mäyräniemen kaava-alueen likim. rajausta sinisellä.

Maanomistus

Kaava-alueet ovat yksityisomistuksessa.

Maankäytön nykytilanne

Suunnittelualueet ovat pinta-alaltaan yhteensä noin 5,2 ha ja metsätalouskäytössä. Seittenrannan tilalle Toivola 781-401-9-17 on perustettu vuonna 1997 yksityinen luonnonsuojelualue, *Lentämänselän metsä*, joka ulottuu osin suunnittelualueelle. Seittenrannan suunnittelualueen pohjoisosaan sijoittuu myös sähkölinja. Alueen luoteispuolella on vanhaa loma-asutusta.

Mäyräniemen kaava-alue on alavaa rantametsää ja myös ranta-alue on alavaa. Alue rajoittuu länsipuolella kahteen rakennettuun loma-asuntokiinteistöön.

Kaava- ja muu suunnittelutilanne

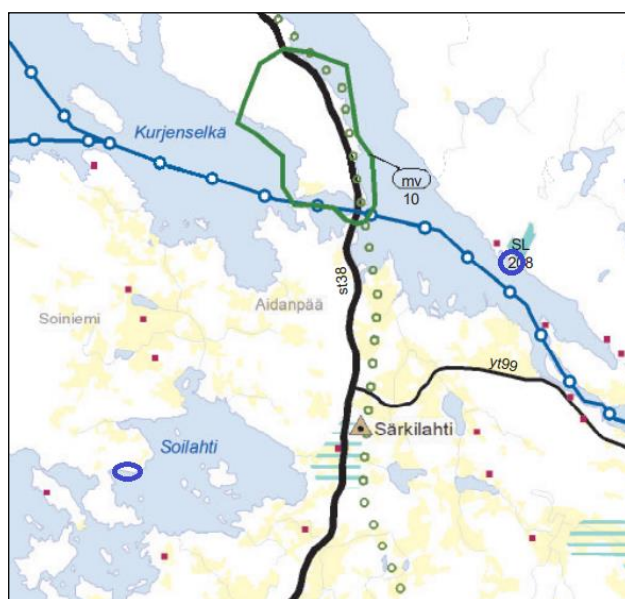
Valtakunnalliset alueidenkäyttötavoitteet

Valtioneuvoston päätöksen 14.12.2017 mukaiset uudistetut valtakunnalliset alueidenkäyttötavoitteet tulivat voimaan 1.4.2018. Tämän kaavan osalta tavoitteet tulevat huomioiduiksi pääosin maakuntakaavan kautta.

Maakuntakaava

Päijät-Hämeen maakuntakaava 2014 on hyväksytty 2.12.2016 § 65. Maakuntahallitus määräsi 20.2.2017 Päijät-Hämeen maakuntakaavan 2014 tulemaan voimaan ennen kuin se on saanut lainvoiman. Lainvoimaiseksi kaava tuli korkeimman hallinto-oikeuden päätöksellä 15.4.2019.

Maakuntakaavassa suunnittelualueille ei ole osoitettu kaavamerkintöjä. Seittenrannan alue rajautuu (kaavan ulkopuolella) yksityiseen luonnonsuojelualueeseen (SL 208, Lentämänselän luonnonsuojelualue). Merkinnällä osoitetaan luonnonsuojelulain nojalla suojeltuja tai suojeltavaksi tarkoitettuja alueita. Merkintään liittyy MRL 33 §:n mukainen ehdollinen rakentamisrajoitus. Suojelumääräys: Alueelle ei saa suorittaa sellaisia toimenpiteitä, jotka saattavat vaarantaa alueen suojeluarvoja. Kaava-alueiden likimääräiset sijainnit osoitettu alla sinisillä ympyrärajoituksilla.



Ote Päijät-Hämeen maakuntakaavasta 2014.

Tehdyt selvitykset

- Sysmän rakennetun kulttuuriympäristön selvitys . (KUKUSE). Hämeen ympäristökeskus, moniste 98/2005.
- Arkeologiset selvitykset
Päijät-Hämeen kiinteät muinaisjäännökset / Päijät-Hämeen liitto 2008.Päijänteen ranta-alueiden osayleiskaava-alueen arkeologinen inventointi / Päijät-Hämeen maakuntamuseo 2012, Museoviraston muinaisjäännösrekisteri.
- Eeva Aarrevaara, Carita Uronen, Tapani Vuorinen (2007). Päijät-Hämeen maisemaselvitys. Lahden ammattikorkeakoulun julkaisu.
- Päijät-Hämeen liitto, Hämeen ympäristökeskus, Lahden ammattikorkeakoulu (2006). Päijät-Hämeen taajama- ja kylätarkastelu. Päijät-Hämeen maisemaselvityksen osaraportti.
- Päijät-Hämeen maakuntakaavan 2014 selvitykset
- Sysmän Päijänteen ranta-alueiden osayleiskaavan muutoksen selvitykset, mm. luonto- ja maisemaselvitys 2011 (Häyhä)

Laadittavat selvitykset

Tarvittavat muut selvitykset tehdään kaavakäsittelyssä esille tulevien tarpeiden mukaan. Alueelle laaditaan ranta-asemakaavan pohjakartta. Uusi luontoselvitys on tehty kesällä 2022. Arkeologinen inventointi on tehty syksyllä 2022.

3. Arvioitavat vaikutukset

Kaavan osalta arvioidaan ja selvitetään tarvittavassa laajuudessa seuraavia vaikutuksia MRL:n mukaan:

- ympäristövaikutukset (luontoarvot, virkistystarpeet)
- liikenteelliset vaikutukset (yksityisteiden osalta)
- rantamaisemalliset vaikutukset
- yhdyskuntataloudelliset vaikutukset
- sosiaaliset vaikutukset

4. Suunnittelun lähtökohdat

Lähtökohtana otetaan huomioon maakuntakaava ja rantaosayleiskaavan aluevaraukset ja mitoitus. Suunnittelussa tarkennetaan detaljikaavalla ylemmänasteisten kaavojen tavoitteita ja aluevarauksia.

5. Ranta-asemakaavan yleistavoitteet

Kaavan tavoitteena on suunnitella alueen käyttöä omarantaiseen loma-asumiseen. Kaavaratkaisuissa tullaan tavoitteiden pohjalta osoittamaan omarantaisia rakennuspaikkoja Seittenrannan alueelle. Mäyräniemestä on tarkoitus siirtää rakennuspaikkoja Seittenrannan alueelle johtuen Mäyräniemen luontoarvoista sekä vesistön että ranta-alueen osalta.

6. Osalliset

Osallisia ovat mm.:

Kaava-alueen ja siihen rajoittuvien alueiden ja lähiympäristön maanomistajat ja asukkaat. Kaavan vaikutuspiiri rajoittuu vesistön suuruus huomioiden kaava-alueiden lähiympäristöön.

Viranomaiset:

- Sysmän kunta / kunnanhallitus, kaavoitustoimikunta, toimintaympäristövaliokunta, ja valiokunnan tie- ja lupajaosto
- Hämeen ELY-keskus (kaavassa ei MRL 18 §:n valvontavastuuta)
- Päijät-Hämeen liitto
- Päijät-Hämeen alueellinen vastuumuseo
- Päijät-Hämeen pelastuslaitos
- Päijät-Hämeen hyvinvointikuntayhtymän ympäristöterveyskeskus

Yritykset ja yhteisöt:

- Riuttavuoren metsätie, tiekunta
- Puhelin- ja teleoperaattorit
- Pohjois-Sysmän vesisosuuskunta
- Itä-Hämeen luonnonsuojeluyhdistys ry

Osallisten luetteloa täydennetään tarvittaessa. Osallisia ovat kaikki, joiden asumiseen, työntekoon tai muihin oloihin kaava saattaa huomattavasti vaikuttaa.

7. Tiedottaminen sekä osallistumisen ja vuorovaikutuksen järjestäminen

Aloitus- ja valmisteluvaihe

Kaavatyön vireille tulosta ja osallistumis- ja arviointisuunnitelman (OAS) nähtävillä olosta ilmoitetaan Lähilehdessä, kunnan ilmoitustaululla ja nettisivuilla. OAS ja kaavaluonnos asetetaan nähtäville kunnanhallituksen käsittelyn jälkeen. OAS on nähtävillä koko kaavatyön ajan, kaavaluonnos 30 päivää. Lisäksi kaava-alueeseen rajautuville naapurimaanomistajille lähetetään tiedotuskirje kaavan vireilletulon yhteydessä.

Kaavaluonnoksen nähtävilläoloaikana voi osallistua asemakaavan valmisteluun, arvioida kaavoituksen vaikutuksia ja lausua kirjallisesti tai suullisesti mielipiteensä asiasta. Luonnosvaiheessa viranomaisilla on mahdollisuus antaa lausunto kaavan valmisteluasiakirjoista.

Kaavaehdotusvaihe

Kaavaehdotus pidetään julkisesti nähtävillä 30 päivän ajan. Nähtäville asettamisesta ja oikeudesta muistutuksen tekemiseen tiedotetaan kuulutuksella Lähilehdessä, kunnan nettisivuilla ja virallisten kuulutusten ilmoitustaululla. Viranomaisilta pyydetään ehdotusvaiheessa lausunnot.

Kunnan jäsenillä ja osallisilla on oikeus tehdä kirjallinen muistutus kaavaehdotuksesta. Muistutus on toimitettava kuntaan ennen nähtävilläoloajan

päätymistä. Niille muistutuksen tehneille, jotka ovat ilmoittaneet osoitteensa, ilmoitetaan perusteltu kannanotto esitettyyn mielipiteeseen (MRL 65 §).

Kaavan hyväksymistä koskevasta päätöksestä lähetetään viipymättä tieto niille kunnan jäsenille sekä muistutuksen tekijöille, jotka ovat kaavan nähtävillä ollessa sitä kirjallisesti pyytäneet ja samalla ilmoittaneet osoitteensa (MRL 67 §).

8. Alustava arvioitu kaavoitusaikataulu

- | | |
|---|----------------|
| 1. Osallistumis- ja arviointisuunnitelma nähtäville | 11 – 12 / 2022 |
| 2. Kaavaluonnoksen nähtäville asettaminen | 11 – 12 / 2022 |
| 3. Kaavaehdotus nähtävillä | 2-3 / 2023 |
| 4. Kaavan hyväksyminen | 4-5 / 2023 |

9. Kaavoituksen yhteystiedot

Kaavan laatija:

Insinööritoimisto Poutanen Oy
Juha Poutanen, DI, YKS 361
Koulukatu 19 13100 Hämeenlinna
p. 0400 480338
juha.poutanen(at)poutanenoy.fi

Sysmän kunta:

Maankäytön suunnittelija Matti Nikupeteri
Valittulantie 5, 19700 Sysmä
p. 044 713 4554
matti.nikupeteri(at)sysma.fi

Lähteet:

Sijaintikartta, MML, Peruskarttarasteri 1/2019
Kaava-aluerajauskartat, Paikkatietoikkuna
Maakuntakaava, Päijät-Hämeen liitto



SYSMÄN SEITTENRANNAN JA MÄYRÄNIEMEN RANTA-ASEMAKAAVA- ALUEIDEN LUONTOTYYPPI- JA KASVILLISUUSSELVITYS 2022



Lehtokuusama kasvaa runsaslukuisena Mäyräniemen alueella





Sisältö

1. Johdanto	3
2. Aineisto ja menetelmät	3
3. Tulokset	4
4. Yhteenveto	6
5. Lähteet ja kirjallisuus	7
6. Liitteet.....	8



1. Johdanto

Insinööritoimisto Poutanen Oy tilasi kesäkuussa 2022 Suomen Luontotieto Oy:ltä Sysmän kunnan pohjoisosiin sijoittuvan ranta-asemakaavan muutosalueen luontoarvojen perusselvityksen. Kaavamuutoksella pyritään siirtämään 2-3 rakennuspaikkaa Mäyräniemen alueelta Seittenrannan alueelle. Selvitys liittyy hankkeen ympäristösuunnitteluun ja ympäristövaikutuksiin liittyviin perusselvityksiin. Tehtävän yhteyshenkilönä on tilaajan puolella toiminut Juha Poutanen ja Suomen Luontotieto Oy:ssä Jyrki Matikainen.

2. Aineisto ja menetelmät

Tutkimusalueelta (karttaliitteet 1 ja 2) selvitettiin Luonnonsuojelulain tarkoittamat suojeltavat luontotyypit (Luonnonsuojelulaki 1996/1096, 29§), Metsälain tarkoittamat erityisen tärkeät elinympäristöt (1996/1093, 10§) ja Vesilain (Vesilaki 587/2011) suojelemat pienvesikohteet, kuten lähteet ja purot. Selvitys sisälsi myös uhanalaisia tai silmälläpidettäviä luontotyyppejä (Kontula ym. 2018) koskevan tarkastelun. Inventointi toteutettiin Luonnonsuojelulain luontotyyppien inventointiohjeen (Pääkkönen 2000) mukaisesti.



Yleiskuva Mäyräniemen kuusivaltaiselta alueelta



Luontotyyppiselvitys, jonka yhteydessä etsittiin myös uhanalaisia putkilokasvilajeja, tehtiin 27.6. ja alueille tehtiin toinen maastokäynti 16.8.2022. Vaikka pesimälinnuston selvittämiseksi ajankohta oli myöhäinen, sai alueiden pesimälinnustosta vielä varsin hyvän kuvan.

Selvityksen maastotöistä vastasi FM, biologi Jyrki Matikainen Suomen Luontotieto Oy:stä. Raportin taittoi Eija Rauhala (tmi Eija Rauhala). Selvityksessä käytetyn karttamateriaalin luovutti tilaaja käyttöömme. Ennen maastoinventointia selvitettiin onko alueilta olemassa aiemmin julkaistua luontotietoa. Alueita on aiemmin tutkittu laajemman osayleiskaavatyön yhteydessä.

3. Tulokset

Seittenrannan alue

Koko suunnittelualue sijoittuu rannassa sijaitsevalle metsäiselle rinnealueelle ja se rajautuu sisäosiltaan luonnonsuojelualueeseen ja sähkölinjauraan. Kaakossa alue rajautuu hyvin tiheäkasvuiseen ja rehevään taimikkoalueeseen ja luoteisosiltaan jo rakennettuihin tontteihin. Pieni osa kaava-alueesta on luonnonsuojelualuetta, mutta luonnonsuojelualuetta ei tutkittu erikseen, koska se on virallista ls-alueita, joka on ollut rauhoitettuna vuodesta 1995.

Valtaosa rinnealueesta on vankkapuustoista männikköä (*Pinus sylvestris*) ja kookkaimmat männyt kasvavat rannan tuntumassa, jossa on muutamia kilpikaarnamäntyjä. Voimalinjaan rajautuvalla alueella ja rinteiden luoteisosassa puusto on kuitenkin nuorempaa ja täällä näkyy merkkejä poimintahakkuista. Puustoon kuuluu männyn lisäksi yksittäisiä rauduskoivuja (*Betula pendula*) ja rannan tuntumassa myös yksittäisiä kuusia (*Picea abies*) ja muutamia haapoja (*Populus tremula*) ja tervaleppiä (*Alnus glutinosa*). Hyvin niukka pensaskerros koostuu muutamasta katajasta (*Juniperus communis*) ja pihlajasta (*Sorbus aucuparia*). Metsätyyppi on alueella hieman karumpaa mustikkatyyppin kangasta ja aivan rinteiden yläosassa on myös muutamia laikkuja puolukkatyyppiä. Aluskasvillisuuden valtalajiston muodostavat mustikka (*Vaccinium myrtillus*), puolukka (*Vaccinium vitis-idaea*) ja metsälauha (*Deschampsia flexuosa*). Rannan lähellä on myös muutamia metsäkastikkakasvustoja (*Calamagrostis arundinacea*). Rinnealueen keskiosissa on pääosin maannoksen perittämiä kivenlohkareita, mutta laajempaa louhikkoa ei alueella ole. Rinnealue loivenee alueen luoteispäässä ja puustoon kuuluu hieman enemmän rauduskoivuja. Tällä alueella metsätyyppi on paikoin hieman rehevämpää oravanmajatyyppin kangasta ja aluskasvillisuuden lajistoon kuuluu mm. oravanmarja (*Maianthemum bifolium*), käenkaali (*Oxalis acetosella*), metsätähti (*Trientalis europaea*) ja riidenlieko (*Lycopodium annotinum*). Paikoin riidenlieko muodostaa hieman laajempia kasvustoja.

Alueen keskivaiheilla rannassa on kosteapohjainen muutaman aarin kokoinen tasamaalaikku, johon on kehittynyt tervaleppälehto. Tervaleppänsä lisäksi puustoon kuuluu muutamia kookkaita rauduskoivuja. Tyypiltään lehto on saniaislehto, jossa valtalajina kasvaa hiirenporrasta (*Athyrium filix-femina*) ja metsänalvejuurta (*Dryopteris carthusiana*). Pensaskerrossa esiintyy punaherukkaa (*Ribes rubrum*). Muusta lajistosta mainittakoon puna-ailakki (*Silene dioica*) ja lehtoarho (*Moehringia trinervia*). Lehdon alueella on runsaasti lahoavia tervaleppiä sekä kookas rauduskoivu lahoavana maapuuna.

Rantaviiva on koko suunnittelualueella karu ja kivikkoinen ja metsäalue päättyy paikoin suoraan avoveteen ilman rantakasvillisuutta. Rantaa reunustaa harvakasvuinen järviruokoreunus, joka leveimmillään on noin 15–20 metrin levyinen. Niukkaan rantakasvilajistoon kuuluu rantakukka (*Lythrum salicaria*), ruokohelpi (*Phalaris arundinacea*) ja viiltosara (*Carex acuta*). Alueella ei havaittu vaateliasta tai uhanalaista lintulajistoa, mutta Lintudirektiivin liitteen I lajeihin kuuluvan palokärjen ruokailujälkiä havaittiin alueen lahojuissa ja kannoissa.



Mäyräniemi

Mäyräniemen alue on kokonaan kuusivaltaista keski-ikäistä sekametsää. Alueen länsiosa on kuitenkin kokonaan melko tiheäkasvuista kuusikkoa. Sekametsän alueella puustoon kuuluu myös raudus- ja hieskoivua (*Betula pubescens*), haapaa ja myös muutamia harmaaleppiä (*Alnus incana*). Pensaskerros koostuu puiden taimista ja paikoin runsaana kasvavasta lehtokuusamasta (*Lonicera xylosteum*) ja muutamista punaherukoista. Metsätyyppi on rehevää oravanmarjatyyppin kangasta. Aluskasvillisuuden valtalajistoon kuuluu oravanmarja, käenkaali ja metsätähti. Myös sinivuokkoa (*Hepatica nobilis*) kasvaa alueella muutamien kohdin. Saniaisista alueella kasvaa metsäimarretta (*Gymnocarpium dryopteris*), hiirenporrasta sekä metsänalvejuurta. Hieman vaateliaampaan lajistoon kuuluu rannan tuntumassa kasvaneet maariankämmekät (*Dactylorhiza maculata*) sekä kalvassara (*Carex pallescens*). Koko aluetta on hoidettu talousmetsänä, mutta alueella on jonkin verran lahoavaa lehtipuustoa ja myös muutama kolopuu. Rannan edustalla on hyvin laaja ruovikkoinen alue. Ruovikon ja metsän väliin jää kapea pajuluhta, jossa kasvaa kiiltopajua (*Salix phylicifolia*), harmaapajua (*Salix*



Pajuluhtaa ruovikon ja metsän välissä Mäyräniemen alueella



cinerea) ja hieskoivua. Tällä alueella aluskasvillisuus on sarvaltaista ja paikalla kasvaa mm. jokapaikansaraa (*Carex nigra*) ja pullosaraa (*Carex rostrata*). Muutamien kohdin rantaviivassa on pieniä siniheinäkasvustoja (*Molinia caerulea*).

Ruovikon ja luhdan alue on linnustollisesti arvokas alue. Kesäkuun käynnillä alueella havaittiin mm. kaksi ääntelevää luhtahuittia, kaulushaikara, punavarpuinen, pensaskerttu sekä useita ruokokerttuspareja. Näistä luhtahuitti ja kaulushaikara kuuluvat EU:n Lintudirektiivin liitteen I lajeihin ja muut lajit ovat kansallisessa uhanalaisluokituksessa silmälläpidettäviä (NT) lajeja. Luhdan alue ja lahdenpohjukka laajemmin on yleiskaavassa todettu linnustollisesti merkittäväksi alueeksi.

4. Yhteenveto

Tutkimusalueilla ei ole Luonnonsuojelulain 29§ mukaisia suojeltavia luontotyypppejä, eikä Vesilain (Vesilaki 587/2011) tarkoittamia suojeltavia pienvesiä, kuten ei myöskään uhanalaisia luontotyypppejä (Kontula ym. 2018). Seittemrannan pieni tervaleppälehtokuvio on Metsälain 10 § tarkoittama erityisen tärkeä elinympäristö ja se tulee jättää metsänkäsitteilytoimien ulkopuolelle. Mäyräniemen rantaluhta, josta osa on pajuluhtaa ja valtaosa pitkälle umpeutunutta ruovikkoista aluetta, on linnustollisesti arvokasta aluetta. Alueella pesii ja esiintyy useita vaatielaita kosteikko-lajeja. Ajankohdasta johtuen viitasammakkoselvitystä ei alueilta ollut mahdollista tehdä, mutta ympäristön perusteella Seittemrannan alueella viitasammakko ei kykene kutemaan sopivien suojaisten kutupaikkojen puutteen vuoksi. Mäyräniemen alueella lajin esiintyminen on hyvin todennäköistä, sillä alueen luhta ja rantametsät ovat lajille optimaalisia elinympäristöä. Kaavaehdotuksessa Mäyräniemi jää M-alueeksi, joten viitasammakkoselvityksen puuttuminen ei aiheuta haittaa mahdollisille viitasammakoille. Kaavamääräyksiin voisi lisäksi harkita merkittäväksi ruoppauskieltoa Mäyräniemen ranta-alueelle. Liito-oravalle sopivaa elinympäristöä on jonkin verran Mäyräniemen alueella, mutta Seittemrannan karu männikkö ei ole lajille soveliaista elinympäristöä.

Alueella ei ole perinnebiotooppeja, eikä vanhaan asutukseen viittaavaa kasvilajistoa havaittu. Tutkittujen alueiden puusto ei ole erityisen vanhaa, mutta yksittäisiä vanhoja mäntyjä Seittemrannan ranta-alueella on.

Luontoarvojen perusteella kaavamuutos ja tonttien siirto Mäyräniemestä Seittemrantaan on mahdollista ja luontoarvojen kannalta jopa toivottavaa. Mäyräniemen alueen ja tonttien rakentaminen heikentäisi merkittävästi alueen linnustollista arvoa ja tonttien toteuttaminen Mäyräniemeen olisi muutenkin hankalaa, kun rantaa jouduttaisiin ruoppaamaan veneväylien saamiseksi avoveteen, myös laitureiden rakentaminen olisi hyvin hankalaa.



5. Lähteet ja kirjallisuus

- Airaksinen, O. & Karttunen, K. 2001: Natura 2000 -luontotyyppiopas. Ympäristöopas 46, 2. korj. painos, Suomen ympäristökeskus, Helsinki.
- Geologian tutkimuskeskus GTK 2018. Maaperäkartta 1:20 000/1:50 000 ja kallioperäkartta 1:200 000. <http://gtkdata.gtk.fi/Maankamara>
- Hyvärinen, E., Juslén, A., Kempainen, E., Uddström, A. & Liukko, U.-M. (toim.) 2019. Suomen lajien uhanalaisuus – Punainen kirja 2019. Ympäristöministeriö & Suomen ympäristökeskus. Helsinki. 704 s.
- Kontula, T. & Raunio, A. (toim.). 2018. Suomen luontotyyppien uhanalaisuus 2018. Luontotyyppien punainen kirja – Osa 1: Tulokset ja arvioinnin perusteet. Suomen ympäristökeskus ja ympäristöministeriö, Helsinki. Suomen ympäristö 5/2018. 388 s.
- Kontula, T. & Raunio, A. (toim.). 2018. Suomen luontotyyppien uhanalaisuus 2018. Luontotyyppien punainen kirja – Osa 2: luontotyyppien kuvaukset. Suomen ympäristökeskus ja ympäristöministeriö, Helsinki. Suomen ympäristö 5/2018. 925 s.
- Laaka-Lindberg, S., Anttila, S. ja Syrjänen, K. (toim.). 2009. Suomen uhanalaiset sammalet. Suomen ympäristökeskus, Helsinki. Ympäristöopas. 347 s.
- Leivo, M., Asanti, T., Koskimies, P., Lammi, E., Lampolahti, J., Mikkola-Roos, M. & Virolainen, E. 2002: Suomen tärkeät lintualueet FINIBA. BirdLife Suomen julkaisu (No 4). 142 s. BirdLife Suomi. Suomen ympäristökeskus
- Meriluoto, M. & Soininen, T. 1998: Metsäluonnon arvokkaat elinympäristöt. Metsälehtikustannus. Tapio. Hämeenlinna.
- Mossberg, B. & Stenberg, L. 2005: Suuri pohjolan kasvio. Tammi. Helsinki.
- Nieminen, M. & Ahola, A. (toim.) 2017: Euroopan unionin luontodirektiivin liitteen IV lajien (pl. lepakot) esittelyt. – Suomen ympäristö 1/2017: 1–278.
- Ryttäri, T. & Kettunen, T. 1997: Uhanalaiset kasvimme. – Suomen Ympäristökeskus. Kirjayhtymä Oy. Helsinki.
- Ryttäri, T., Kalliovirta, M. & Lampinen, R. 2012 (toim.). Suomen uhanalaiset kasvit. Tammi, Helsinki
- Sierla L., Lammi, E., Mannila, J. ja Nironen, M. 2004. Direktiivilajien huomioon ottaminen suunnittelussa. Suomen ympäristö -sarja, nro 742. Ympäristöministeriö, Helsinki 2004. 113 s.
- Söderman, T. 2003: Luontoselvitykset ja luontovaikutusten arviointi – kaavoituksessa, YVA -menettelyssä ja Natura -arvioinnissa. Ympäristöopas 109. Suomen ympäristökeskus.
- Valkama, Jari, Vepsäläinen, Ville & Lehikoinen, Aleksi 2011: Suomen III Lintuatlas. – Luonnontieteellinen keskuksen museo ja ympäristöministeriö. <http://atlas3.lintuatlas.fi>. ISBN 978-952-10-6918-5. Sähköinen versio.



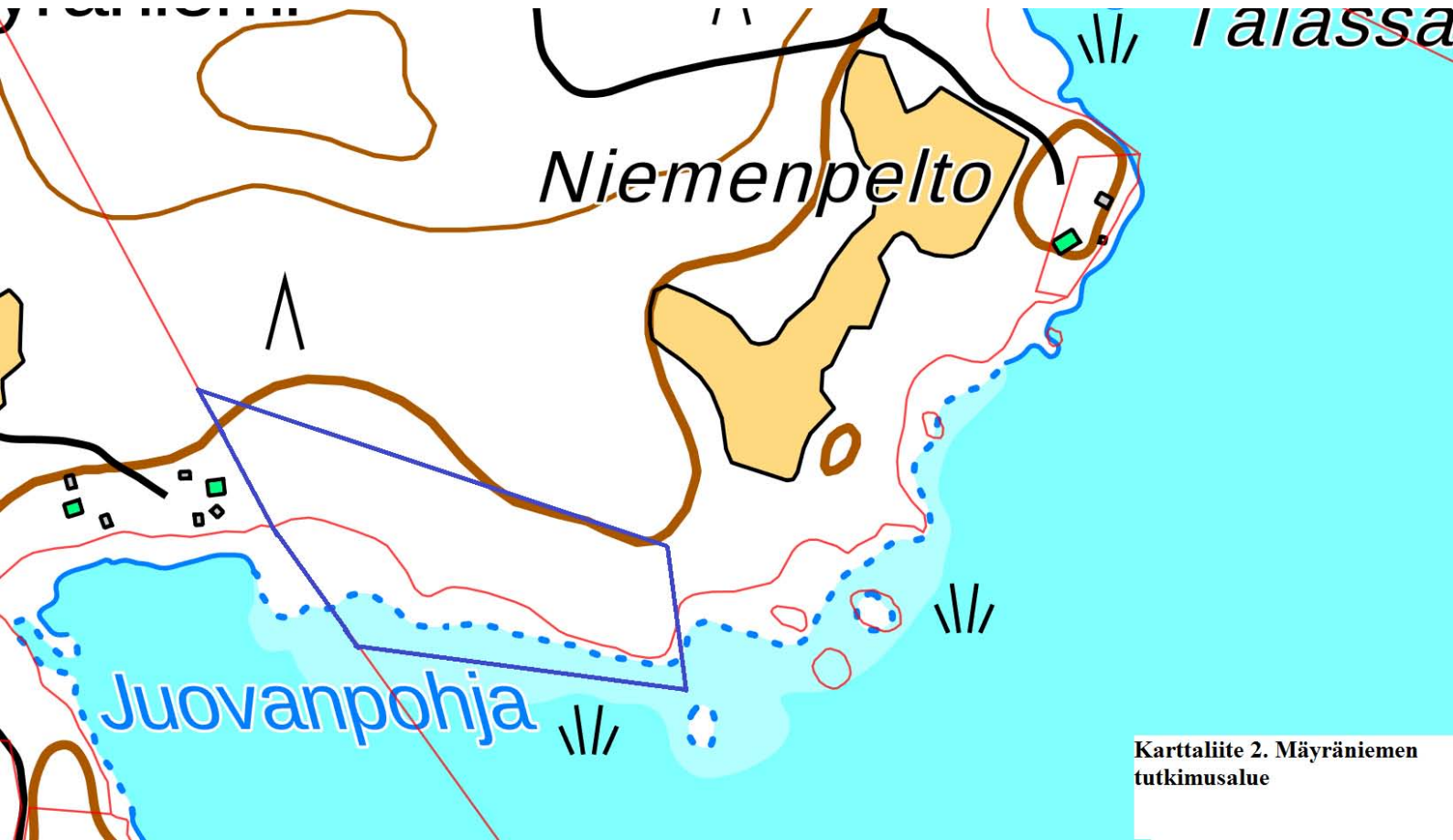
6. Liitteet

Karttaliite 1. Seittenrannan tutkimusalue





Karttaliite 2. Mäyräniemen tutkimusalue



Karttaliite 2. Mäyräniemen tutkimusalue

Sysmä, Seittenranta Kiinteistön 781-401-9-17 ranta-asemakaavan arkeologinen inventointi 2022



Tomi Kuljukka



Tilaaaja: Insinööritoimisto Poutanen Oy

Sisältö

Perustiedot	2
Inventointi	3
Lähteet	4
Kartat	4
Yleiskuvia	4

Kansikuva: Seittenranta, tutkimusalueen länsipääty, kuvattu etelään.

Perustiedot

- Alue:* Seittenrannanrantakaava-alueella sijaitsevan kiinteistön 781-401-9-17 ranta-alue. Tutkimusalue sijaitsee Sysmän kirkolta n. 12 km koilliseen.
- Tarkoitus:* Selvittää alueen muinaisjäännökset ja muut suojeltavaksi katsottavat arkeologiset jäännökset.
- Maastotyö:* 13.10.2022.
- Tilaaja:* Insinööritoimisto Poutanen Oy
- Tekijät:* Tomi Kuljukka, valmistelussa mukana ja ohjaus Timo Jussila.
- Tulos:* Inventoidulla alueella ei ole muinaisjäännöksiä muita arkeologisia, suojeltavaksi arvioitavia jäännöksiä.



Tutkimusalue sinisen ympyrän sisällä.

Muita tietoja: Koordinaatit ja kartat ovat ETRS-TM35FIN ja N2000 järjestelmissä. Kartat ja ilmakuvat ovat Maanmittauslaitoksen maastotietokannasta 10/2022, ellei toisin mainittu. Muinaisjäännösresteri on tarkastettu 10/2022. Valokuvia ei ole talletettu mihinkään viralliseen arkistoon, eikä niillä ole mitään kokoelmatunnusta. Valokuvat ovat digitaalisia, ja ne ovat tallessa Mikrolitti Oy:n palvelimella ja sen varmuuskopioilla. Kuvaaja: Tomi Kuljukka

Inventointi

Sysmässä, Seittenrannan rantakaavan alueella sijaitsevalle kiinteistölle 781-401-9-17 ollaan laa-
timassa rantakaavaa. Kiinteistön ranta-alueelle kaavaillaan neljää uutta rakennuspaikkaa. Hank-
keen kaavakonsultti Insinööritoimisto Poutanen Oy tilasi alueen arkeologisen inventoinnin Mikro-
liitti Oy:ltä. Maastotyön teki Tomi Kuljukka, 13.10.2022, tutkimuksen kannalta hyvissä olosuh-
teissa.

Seittenrannan tutkimusalue sijaitsee Sysmän kirkolta n. 12 km luoteeseen, Päijänteen Lentämän-
selän koillisrannalla. Seittenrannan alueella inventoivat Pentti Koivunen v. 1965 ja Sirkka-Liisa
Seppälän v. 1999, joista ei löydetty raporteja. Ei ole tietoa liikkuivatko arkeologit silloin juuri tällä
tontilla.

Seittenrannan alue on sekametsäistä ja kivikkoista jyrkännettä, maaperä on pääosin hiekkamo-
reenia. Järvestä nousevan jyrkän rinteiden päällä, runsaan 90 m tasolla on tasainen alue, jossa
kulkee voimajohtolinja. Kaavoitettava ranta-alue sijoittuu Päijänteen tason 78 m ja 100 mpy m
korkeustasojen välille. Itämeren varhaisvaiheen, Ancylusjärven ajan vedentaso (n. 8200 eaa.), on
alueella n. 95 m tasolla. Päijänteen korkein ranta 5000 eaa. on alueella n. 91 m tasolla. Korkeus-
tasojen perusteella alueella voi periaatteessa sijaita rantasidonmaisuuksia ja muinaisjäännöksiä ja tasan-
teella, lyhytaikaisen Päijänteen korkeimman rannan tason tuntumassa voisi siis periaatteessa si-
jaita mesoliittisen kivikauden asuinpaikka, joskin aikaikkuna siihen on ollut hyvin lyhyt. Maaperä
on 90 mpy m korkeudella on hiekkamaata, johon muodostunut n. 5 cm paksuinen huuhtoutumis-
kerros (kts. kuva 2).

Tutkimusalueelta ei tunneta esihistoriallista asutusta mutta 100 länteen länsirajasta tunnetaan ki-
vikautinen asuinpaikka *Riuttamäki* (mj. rek. 781010063) joka sijaitsee 80 mpy m tasolla (jolloin
korkeustason takia paikka olisi varhaismetallikautinen). Lähin historiallisen ajan kohde on noin 1
km luoteeseen oleva mahdollinen muinaisjäännöskohde *Tyrynniemi* (mj. rek. 1000021019), rai-
vausröykkiöitä. Sysmän pitäjänkartasta vuodelta 1847 (kts. kartta 2) tarkasteltiin alueen vanhaa
asutusta, jota ei ole tutkimusalueella ole tuolloin ollut. Tarkempia vanhoja karttoja ei katsottu tar-
peelliseksi etsiä.

Maastotöiden valmisteluissa tarkastettiin Museoverkon karttapalvelun Maanmittauslaitoksen ilma-
laserkeilausmallia (tarkkaa ns. 0.5 m pistepiliviversiota joka sittemmin poistettiin käytöstä) josta
etsittiin arkeologisiin jäännöksiin viittaavia ilmiöitä ja maastonmuotoja. Siinä ei tällä suppealla alu-
eella havaittu muinaisjäännöksiin viittaavia ilmiöitä.

Tutkimusalue tarkastettiin kattavasti silmänvaraisesti. Maastonkohdille, joissa epäilin voivan sijaita
maanalainen muinaisjäännös, lähinnä kivikautinen asuinpaikka, kaivoin lapiolla koepistoja eli tein
satunnaista, pienimuotoista koekuopitusta. Sopiva kohta koekuopitukselle oli voimajohtolinjan alla
oleva kivetön tasanne. En havainnut sinne tehdyistä lukuisista koepistoista mitään arkeologisesti
mielenkiintoista.

Lopputulos on, että inventoidulla alueella ei ole muinaisjäännöksiä eikä muita suojeltavaksi arvi-
oitavia arkeologisia kohteita.

12.12.2022

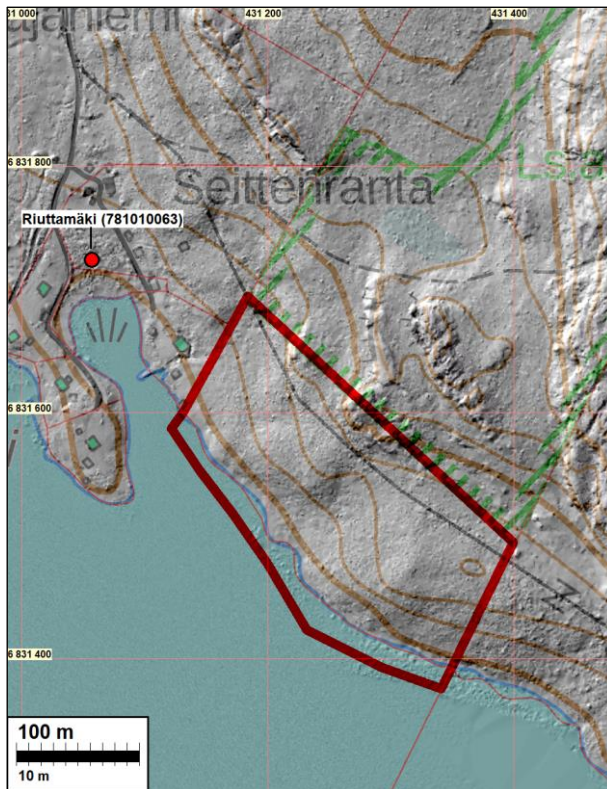
Tomi Kuljukka
Mikroliitti Oy.

Lähteet

Sysmän pitäjänkartta 1847. Maanmittauslaitos. Alueen kohdalla ei vaikuta olevan myöhempiä päällepiirroksia.

Peruskartta 3122 04, 1969. Maanmittauslaitos

Kartat



Kartta 1. Seittenrannan tutkimusalue rajattu punaisella viivalla.



Kartta 2. Seittenranta Pitäjänkartassa vuodelta 1847, punaisen ympyrän sisällä. Alue on tyhjä.

Yleiskuvia



Kuva 1. Seittenrannan kaakonpuolinen alue, kuvattu lounaaseen.



Kuva 2. Seittenrannalla sijaitsevan voimajohtolinjan eteläpuolelle tehty koepisto.



Kuva 3. Seittenrannan pohjoispuoli, takana kulkee voimajohtolinja, jonka alle tein muutamia koekuoppia. Kuvattu koilliseen.



Kuva 4. Seittenrannan läntistä ranta-aluetta, kuvattu kaakkoon.

Asemakaavan perustiedot ja yhteenveto

Kunta	Sysmä	Täyttämispvm	16.1.2023
Kaavan nimi	Seittenranta-Mäyräniemi ranta-asemakaava		
Hyväksymispvm	Ehdotuspvm 16.1.2023		
Hyväksyjä KV	Vireilletulosta ilm. pvm 3.11.2023		
Hyväksymispykälä	Kunnan kaavatunnus		
Generoitu kaavatunnus			
Kaava-alueen pinta-ala [ha]	5,8322	Uusi asemakaavan pinta-ala [ha]	5,8322
Maanalaisen tilojen pinta-ala [ha]		Asemakaavan muutoksen pinta-ala [ha]	

Ranta-asemakaava	Rantaviivan pituus [km]	0,607
Rakennuspaikat [lkm]	Omarantaiset	Ei-omarantaiset
Lomarakennuspaikat [lkm]	4 Omarantaiset	4 Ei-omarantaiset

Aluevaraukset	Pinta-ala [ha]	Pinta-ala [%]	Kerrosala [k-m ²]	Tehokkuus [e]	Pinta-alan muut. [ha +/-]	Kerrosalan muut. [k-m ² +/-]
Yhteensä	5,8322	100	1392	0,02	+5,8322	+1392
A yhteensä						
P yhteensä						
Y yhteensä						
C yhteensä						
K yhteensä						
T yhteensä						
V yhteensä						
R yhteensä	1,9910	34,1	1392	0,07	+1,9910	+1392
L yhteensä						
E yhteensä						
S yhteensä	1,2977	22,3			+1,2977	
M yhteensä	2,5435	43,6			+2,5435	
W yhteensä						

Maanalaiset tilat	Pinta-ala [ha]	Pinta-ala [%]	Kerrosala [k-m ²]	Pinta-alan muut. [ha +/-]	Kerrosalan muut. [k-m ² +/-]
Yhteensä					

Rakennussuojelu	Suojellut rakennukset		Suojeltujen rakennusten muutos	
	[lkm]	[k-m ²]	[lkm +/-]	[k-m ² +/-]
Yhteensä				

Alamerkinnt

Aluevaraukset	Pinta-ala [ha]	Pinta-ala [%]	Kerrosala [k-m ²]	Tehokkuus [e]	Pinta-alan muut. [ha +/-]	Kerrosalan muut. [k-m ² +/-]
Yhteensä	5,8322	100	1392	0,02	+5,8322	+1392
A yhteensä						
P yhteensä						
Y yhteensä						
C yhteensä						
K yhteensä						
T yhteensä						
V yhteensä						
R yhteensä	1,9910	34,1	1392	0,07	+1,9910	+1392
RA	1,9910	34,1	1392	0,07	+1,9910	+1392
L yhteensä						
E yhteensä						
S yhteensä	1,2977	22,3			+1,2977	
SL	1,2977	22,3			+1,2977	
M yhteensä	2,5435	43,6			+2,5435	
M	2,5435	43,6			+2,5435	
W yhteensä						