



Manner-Suomen maaseudun kehittämishojelman siirtymäkausi 2021-2022

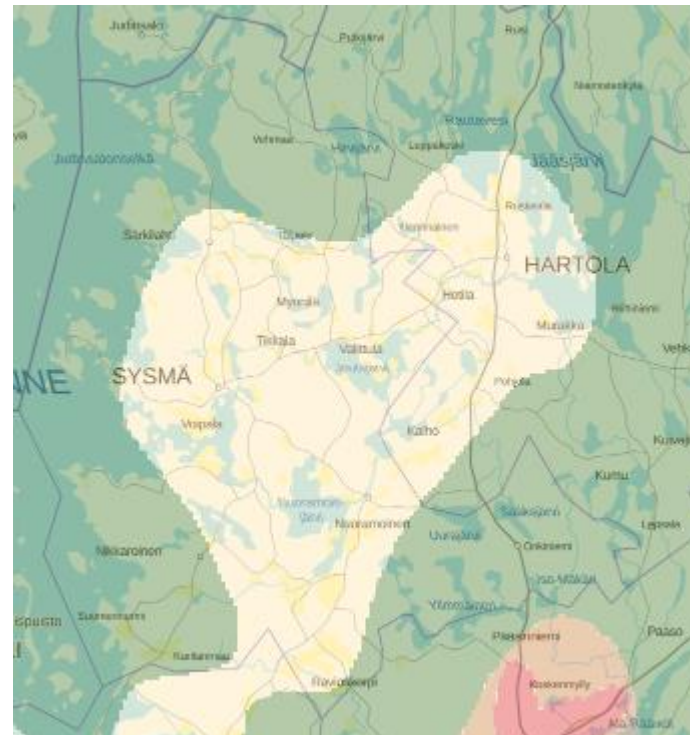
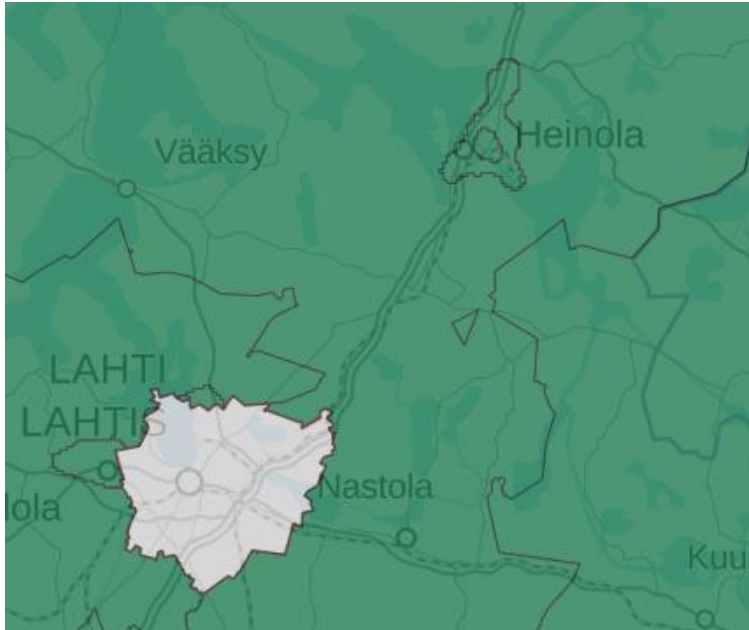
- Ajankohtaista yritysrahoituksesta
- Investointi- ja perustamistuki maaseutualueilla
- Elpymisrahoitus

Hämeen ELY-keskus
Sysmä 2.11.2021



Maaseutualueet 2021 - 2022

- Lahden ja Heinolan aluerajaukset sekä Sysmän maaseutualueet
- [Päijät-Hämeen aluerajauskartta](#)



- <https://www.arcgis.com/home/webmap/viewer.html?webmap=816018cf62ef40899ca26b8d17e24902>



Maaseutualueet 2021 - 2022

- **Hämeenlinna**
- [Hämeenlinnan aluerajauskartta \(pdf, 1319 kt\)](#)
- **Riihimäki**
- [Riihimäen aluerajauskartta \(pdf, 915 kt\)](#)
- **Forssa**
 - Yhteistyösopimuksen mukaan Leader- toimintaryhmät vastaavat ensisijaisesti yritysrahoituksesta Forssan sisemmällä ja ulommalla kaupunkialueella.
 - <https://www.arcgis.com/home/webmap/viewer.html?webmap=816018cf62ef40899ca26b8d17e24902>
- Ruokaviraston kartta maaseutualueista:
 - <https://hkp.maanmittauslaitos.fi/hkp/published/fi/3a69127d-40ff-47dc-bb78-914a41dbf589>



Ajankohtaista maaseudun yritysrahoituksesta 2021-2022

- Yritystukien haku on jatkuva, mutta tukihakemukset ratkaistaan Maaseudun kehittämisestä annetun lain 28/2014, 34 § , 1. momentin mukaan tukijaksoittain. Tukijaksolla tarkoitetaan tässä päätöksessä valintajaksoa, jonka aikana hakemukset tulee jättää viranomaiselle. Päätökset hankkeille annetaan valintajakson jälkeen.
- Hämeen ELY-keskus on tehnyt seuraavan päätöksen Maaseuturahaston yritystukien valintajaksoista:
 - Yritystukien valintajaksot: 2021 - 2022
 - 1.11.2021 – 31.1.2022,
 - 1.2.2022- 30.4.2022, 1.5.2022- 31.7.2022 1.8.2022 - **31.10.2022**



Maaseuturahaston elvytysrahoitus - 1/3

- Maaseudun kehittämisen rahoitus EU:n maaseuturahastosta
 - maaseudun yritysrahoituksen osuus on 26 miljoonaa euroa
 - Toteutusvuodet 2021-2022 (n+3)
 - Toteutetaan maaseutuohjelman muutoksella
 - Elpymisvaroja koskevat valintaperusteet käsiteltiin ja hyväksyttiin maaseutuohjelman seurantakomiteassa 25.5.2021. Euroopan komission maatalouden ja maaseudun kehittämisen pääosasto (DG Agri) hyväksyi kyseisen ohjelmamuutoksen 4.8.2021.
 - Toimeenpanon hallinnollinen taakka otettava huomioon, elvytysvarojen seuranta on tehtävä erillisenä



Maaseuturahaston elvytysrahoitus - 2/3

- Maaseuturahaston elpymisvaroja kohdennetaan toimiin, jotka edistävät vihreää taloutta, digitaalisuutta ja sosioekonomista kestävyyttä:
 - Asetukseen ehdotetut muutokset koskevat elpymisvaroista myönnettäviä investointitukia sellaisiin kohteisiin, joita ei ole maaseutuohjelmasta kuluvan EU-rahoituskauden aikana tuettu.
 - Lisäksi elpymisvaroja kohdennetaan yrityksen perustamistukena omistajanvaihdosten edistämiseen ydin- ja harvaanasutulla maaseudulla.
- Maaseudun yritysten tukemisesta annettu valtioneuvoston asetus muutos 874/2021



Maaseuturahaston elvytysrahoitus - 3/3

- **Energiainvestoinnit**

- Uudet biokaasulaitokset
- Olemassa olevien uusiutuvaa energiaa tuottavien laitosten uudistaminen
- Energia- ja materiaalitehokkuutta parantavat investoinnit
- Muut energiainvestoinnit

- **Uusi teknologia (BAT)**

- Investoinnit uuteen ympäristö- ja ilmastoystävälliseen teknologiaan ml. Digitaalinen teknologia

- **Omistajanvaihdokset**

- Omistajanvaihdokset (työllistävät mikro- ja pienyritykset) harvaanasutulla ja ydinmaaseudulla



Maaseuturahaston elvytysrahoitus

- **Investointituen määrä muuhun yritystoimintaan**
 - ***Biokaasuntuotantoa ja jakelua*** harjoittavan uuden laitoksen investointiin 50 prosenttia.
 - Investointitukea voidaan myöntää avustuksena pienelle yritykselle elpymistukena 30 % tuen perusteena olevista kustannuksista:
 - uusiutuvan energian tuotantoa ja jakelua harjoittavan laitoksen uudistamiseen,
 - energiamuodon vaihtamiseen uusiutuvaan energiaan,
 - uusiutuvan energian käytön lisäämiseen,
 - energia- ja materiaalitehokkuuden parantamiseen sekä
 - parhaan käyttökelpoisen uuden tekniikan ja digitaalisen tekniikan käyttöönottamiseen
 - Tukea ei kuitenkaan myönnetä, jos tuen määrä ylittäisi yrityksen käytettävissä olevan de minimis kiintiön (200 000 euroa).



Maaseuturahaston elvytysrahoitus – VNA



- **Investointituen määrä Maataloustuotteiden jalostukseen ja kaupan pitämiseen**
 - Tuen määrä voi olla 35 % tuen perusteena olevista kustannuksista:
 - energiamuodon vaihtamiseen uusiutuvan energiaan,
 - uusiutuvan energian käytön lisäämisen,
 - energia- ja materiaalitehokkuuden parantamiseen sekä
 - parhaan käyttökelpoisen uuden tekniikan ja digitaalisen tekniikan käyttöönottamiseen.
 - Yli 10 000 euron investointeihin
 - Tukea ei kuitenkaan myönnetä, jos ylittäisi 200 000 euroa (SEUT I)



Maaseuturahaston elvytysrahoitus – VNA



- **Yrityksen perustamistuella tuettava toiminta**

- Omistajanvaihdosten valmisteluun voidaan yritystoiminnan ostajalle myöntää elpymistukea Suomen ympäristökeskuksen ylläpitämän paikkatietopohjaisen Kaupunki-maaseutuluokituksen mukaisella harvaan asutuksi maaseuduksi ja ydinmaaseuduksi luokitellulla maantieteellisellä alueella
- Omistajanvaihdoksen valmisteluun voidaan myöntää tukea ainoastaan 1 momentin 1 kohdan mukaisiin perustamistoimenpiteisiin (1) palveluiden, asiantuntijoiden ja konsulttien käyttö;)
- Perustamistuen määrä voi olla enintään 10 000 euroa omistajanvaihdoksen valmisteluun. Tukea ei kuitenkaan myönnetä, jos tuen määrä alittaisi 5 000 euroa.
 - Perustamistuen ensimmäinen maksuerä voi olla enintään kolmasosa myönnetyn perustamistuen määrästä.
 - Elpymistuen viimeisen erän maksamisen edellytyksenä on omistajanvaihdoksen toteutuminen.



Elpymisvaroin tuettavien BAT-investointien pisteytys 2021-2022



- **Toimenpiteiden 4.2 ja 6.4 pisteytys**

- 1. Miten hyvin investointi toteuttaa maaseutuohjelman elpymisvarojen käytölle asetettuja tavoitteita? - **Valintaperusteen painoarvo on 30 %.**
- 2. Miten investoinnissa on huomioitu parhaan käytettävissä olevan tekniikan (BAT) mahdollisuudet, toteutettavuus ja kustannustehokkuus? - **Valintaperusteen painoarvo on 25 %.**
- 3. Millainen on investoinnin vaikutus liiketoimintapotentiaalin vahvistumiseen? **Valintaperusteen painoarvo on 20 %.**
- 4. Onko investointi innovatiivinen ja toimintaa uudistava? - **Valintaperusteen painoarvo on 15 %.**
- 5. Miten investointi edistää kestävä kehityksen periaatteiden toteutumista? Kokonaiskestävyys: ekologiset, sosiaaliset, taloudelliset ja kulttuuriset vaikutukset, jotka asetettuja tavoitteita. **Valintaperusteen painoarvo on 10 %.**



Elpymisvaroin tuettavien selvitysten pisteytys siirtymäkaudella 2021-2022

- **Omistajanvaihdosten tukeminen (painotus muutos 1 ja 5)**

- **1. Suunnitellun yrityksen sijainti (20 %) + 5 %**
- 2. Suunnitellun yrityksen työllistävyys (10 %)
- 3. Suunnitellun yrityksen toiminnan alue- ja kerrannaisvaikutukset (10 %)
- 4. Suunnitellun yrityksen tuotteiden ja palveluiden markkina-alue (10 %)
- **5. Suunnitellun yrityksen toiminnan uutuusarvo (15 %) - 5 %**
- 6. Suunnitellun yrityksen liiketoimintasuunnitelman realistisuus ja perusteellisuus (25 %)



MMM:n Maaseutuohjelman yritysrahoitus



Elinkeino-, liikenne- ja
ympäristökeskus



Kuva MMM J. Kalliokoski

Euroopan maaseudun
kehittämisen maatalousrahasto:
Eurooppa investoi maaseutualueisiin.



Yhteisen maatalous - ja maaseutupolitiikan valmistelu

- Uusi aluetypologia

- <http://www.arcgis.com/home/webmap/viewer.html?webmap=816018cf62ef40899ca26b8d17e24902>
- MMM uudisti ELY- keskusten alueellisten varojen jakokriteerit
 - Hämeen ELY-keskuksen yritys- ja hanketukien vuoden 2021 myöntövaltuus 3,36 milj. €
 - Vuoden 2022 myöntövaltuus jaetaan myöhemmin



Maaseutualueiden yritystuet

- Maaseudun yritystukea haetaan ELY-keskuksesta tai Leader-ryhmien kautta (sovittu työnjako).
- Haku tapahtuu sähköisesti Hyrrä-tietojärjestelmän kautta.
- Tuki on avustusmuotoista harkinnanvaraista tukea, jota kohdennetaan maaseutuohjelman tavoitteiden mukaisesti.
- Tavoitteina on luoda uusia työpaikkoja ja edistää hankkeiden toteutumista.
- Tuki on suunnattu ensisijaisesti maaseudun pienille yrityksille.
- Kuluva hakujakso päättyy 31.1.2022



Maaseutuohjelman investointituki



Tuen myöntämisen edellytykset

- Tukea voivat hakea **maaseutualueilla** toimivat **pienet yritykset** ja toimintaansa monipuolistavat **maatilat**.
- Lisäksi **maataloustuotteiden jalostuksen** (ensiasteen jalosteet) ja **kaupan pitämisen pk-yritykset** myös **kaupunkialueilla**.
- Suunnataan sellaisiin hankkeisiin, joilla on merkitystä yritysten **perustamiselle, kasvulle ja kehitykselle**.
- Valintakriteerit painottavat tuettavan toimenpiteen vaikutuksia:
 - yrityksen toiminnan **uusiutuminen** (innovaatiot, uusi teknologia, laatu -> parantaa yrityksen kilpailukykyä)
 - **yhteistyö** (muut yritykset ja verkostot)
 - uudet **työpaikat**



Maaseutuohjelman investointituki

Kohdentuminen ja tukitasot

- Tukea voidaan myöntää alkavan tai toimivan yrityksen aineelliseen ja aineettomaan investointiin ja toteutettavuustutkimukseen.
- Tukea ei voida myöntää korvausinvestointeihin.
- Tukitaso on pääsääntöisesti 20 %.
 - uusiutuvan energian tuotantoon liittyvissä investoinneissa tuki voi olla 30 % (uudet lämpölaitokset)
 - maataloustuotteiden jalostushankkeissa korotetut investointituet (mikroyrityksillä 35 %, pienillä 30 % ja keskisuurilla 25 %)
- Investoinnin toteutettavuustutkimuksen tuki on 50 % muussa yritystoiminnassa
 - (40 % SEUT liitteen mukaisissa toimenpiteissä)



Yrityksen perustamistuki



Edellytykset

- Tukea voivat hakea maaseutualueilla **uuden yrityksen perustajat sekä** toimivat **pienet ja maatalousyritykset** silloin kun tuen kohteena oleva toiminta on niille uutta. Suunnataan yrityksille, jotka tarvitsevat merkittävästi asiantuntija-apua ja/tai muita ostopalveluja yrityksen perustamis- tai kehittämisvaiheessa.
- Myönteinen starttirahapäätös tai nuoren viljelijän aloitustuen haku estävät perustamistuen saannin.
- Yrityksen katsotaan olevan uusi, kun se on perustettu 1.1.2014 jälkeen ja toimivalta yritykseltä edellytetään toimintaa kolme vuotta (3 tilinpäätöstä).
- Yritys on perustettu ja rekisteröity.



Yrityksen perustamistuki



Edellytykset

- Aloittavan yrityksen perustamistukea voidaan myöntää toimialalle, jossa tuen ei katsota vääristävän kilpailua.
 - > paikallisilla markkinoilla toimiva palvelualan yritys voi tulla vain harvoin kyseeseen
- Toimivan yrityksen kohdalla tuen myöntämisen edellytyksenä on, että tuettava toiminta on yritykselle uutta.
- Lisäksi tukea voidaan myöntää liiketoiminnan aloittamista tukevien kokeilujen toteuttamiseen sekä alkaville että toimiville yrityksille (uusi toiminta).
- Yrityksen perustamistuen myöntämisen edellytyksenä on riittävän laadukkaan ja realistisen liiketoimintasuunnitelman esittäminen.



Yrityksen perustamistuki

Kohdentuminen ja tukimäärät

- Tukea voidaan myöntää 5 000 - 35 000 euroa.
- Kokeiluihin myönnettävä tuki on 2 000 - 10 000 euroa. Yhdelle yritykselle myönnettävän tuen määrä voi olla enintään 70 000 euroa ohjelmakauden aikana.
- Tukimäärään vaikuttaa hankkeen vaikuttavuus (uudet työpaikat!)
- Tuki maksetaan avustuksen (ei tukiprosenttiin perustuen) vähintään kahdessa erässä perustuen tukipäätöksessä vahvistettujen tavoitteiden saavuttamiseen.
- Tuen myöntäminen, seuranta, maksaminen ja valvonta perustuvat liiketoimintasuunnitelmaan, jonka vaiheiden ja tavoitteiden toteutumiseen on kiinnitettävä erityistä huomiota.
- Perustamistuen ohella yritys voi saada investointitukea investointeihin.



Maaseudun yritysten ja maatalouden väliaikainen tuki koronaviruspandemian aiheuttamiin talousvaikeuksiin

- Avustusta voidaan myöntää valtioneuvoston asetuksen 5 § :n perustella maatilakytkeistä yritystoimintaa harjoittaville, joiden taloudellinen tilanne on merkittävästi heikentynyt covid-19 -epidemian takia vuoden 2020 aikana, mutta joilla on kannattavan toiminnan edellytykset.
- Taloudellisen tilanteen tulkitaan heikentyneen, mikäli yrityksen liikevaihto muun yritystoiminnan osalta on laskenut yli 30 % pysyttyään samalla tasolla edelliseen vuoden vastaavaan jaksoon verrattuna.
- Taloudellisen tilan merkittävän heikentymisen lisäksi tulee vielä osoittaa ja todentaa yritystoiminnan jatkuvuuden turvaavat välttämättömiksi arvioitavat menot, joita ei ole mahdollista sopeuttaa muuttuneeseen tilanteeseen.
- <https://www.ruokavirasto.fi/yritykset/tuet/valiaikaiset-tuet-koronapandemian-aiheuttamiin-talousvaikeuksiin/>



Lisätietoja maaseutuohjelman yritysrahoituksesta:

- [Hämeen ELY-keskus - Maaseudun yritysrahoitus](#)
- <https://www.ruokavirasto.fi/yritykset/tuet/maaseudun-yritystuet/>

Hämeen ELY-keskus:

Kari Palvaila, 0295 025 082, Olli Löyttyniemi, 0295 025 074

- [Linnaseutu ry](#), toiminnanjohtaja Jussi Pakari, 041 468 8300, toimisto@linnaseutu.fi
- [LounaPlussa ry](#), toiminnanjohtaja Tuula Kallioinen, 050 5834715, tuula.kallioinen@lounaplussa.fi
- [EMO ry](#), toiminnanjohtaja Esko Pietari, 050 573 2972, emo@emory.fi
- [ETPÄHÄ RY](#) etpaha@phnet.fi puh. 0400 876 442
- [Päijänne Leader Ry](#) anu.taipale@paijanne-leader.fi puh. 040 7642462
- [Leader toimintaryhmä Pohjois-Kymen Kasvu](#) toimisto@pohjois-kymenkasvu.fi, puh. 040 586 1134





Kiitos mielenkiinnosta

Hämeen ELY-keskus
Kari Palvaila, 0295 025 082
[kari.palvaila\(at\)ely-keskus.fi](mailto:kari.palvaila(at)ely-keskus.fi)

