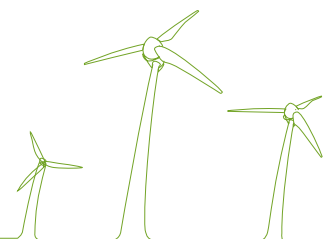


**OSALLISTUMIS- JA ARVIOINTISUUNNITELMA  
4.1.2021 Sysmä**

**SYSMÄN REKOLANVUORTEN  
TUULIVOIMAPUISTON YLEISKAAVA**



*Tuulivoimayleiskaavan vireilletulon yhteydessä laaditaan MRL 63 §:n mukainen osallistumis- ja arviointisuunnitelma. Osallistumis- ja arviointisuunnitelmassa (OAS):*

- *esitellään kaavan laatimisessa noudatettavat osallistumis- ja vuorovaikutusmenetelmät*
- *kerrotaan kaavoituksen päätavoitteet, suunnittelun eteneminen ja alustava aikataulu sekä*
- *kuvataan kaavan yhteydessä laadittavat selvitykset ja vaikutusten arviointit.*

*Osallistumis- ja arviointisuunnitelmaa täydennetään tarvittaessa suunnitteluprosessin kuluessa.*

## SYSMÄN REKOLANVUORTEN TUULIVOIMAPUISTOHANKE

SolarWind by Janneniska Oy suunnittelee Sysmän kunnan alueelle viidestä tuulivoimalasta muodostuvaa Rekolanvuorten tuulivoimapuistoa. Voimalat toteutetaan enintään 235 metriä korkeina.

Rekolanvuorten tuulivoimapuiston sähköverkkoliityntä on ensisijaisesti suunniteltu toteutettavaksi kaava-alueen läpi kulkevaan Elenia Oy:n 110 kV voimajohtolinjaan. Tuulivoimapuiston sisäinen sähkönsiirto toteutetaan maakaapelein. Kaava-alueelle rakennetaan uusi sähköasema, josta sähkö siirretään Elenian 110 kV voimajohtoon. Hanke ei edellytä uusia maanpäällisiä voimajohtolinjoja.

Tuulivoimaloiden sijoitussuunnittelu tehdään osana hankesuunnittelua yleiskaavoituksen alkuvaiheessa. Tuulivoimalaitosten sijaintiin vaikuttavat luonnonolosuhteet, melu- ja varjostusanalyysit sekä voimalaitosvalmistajasta riippuvat voimaloiden väliset minimietäisyydet optimaalisen tuotannon varmistamiseksi. Alueella suoritetaan tuulimittaukset, joiden tuloksien avulla voidaan varmistua tuulivoimalaitosten tarkoituksenmukaisesta sijoittelusta.

## SUUNNITTELUN TAVOITTEET

SolarWind by Janneniska Oy on tehnyt yleiskaavan laadinnasta aloitteen Sysmän kunnalle. Sysmän kunnanhallitus on 11.1.2021 § 2 hyväksynyt aloitteen ja päättänyt kuuluttaa Rekolanvuorten tuulivoimayleiskaavan vireilletulosta sekä asettaa kaavahanketta koskevan osallistumis- ja arviointisuunnitelman nähtäville.

Yleiskaavan tavoitteena on mahdollistaa suunnitellun tuulivoimapuiston rakentaminen. Tuulivoimapuisto muodostuu tuulivoimaloiden lisäksi niitä yhdistävistä rakennus- ja huoltoteistä sekä maakaapeleista.

Yleiskaavan suunnittelun tavoitteena on toteuttaa tuulivoimapuiston rakentaminen luonnonympäristön ominaispiirteet ja ympäristövaikutukset huomioon ottaen sekä lieventää rakentamisesta mahdollisesti aiheutuvia haitallisia vaikutuksia.

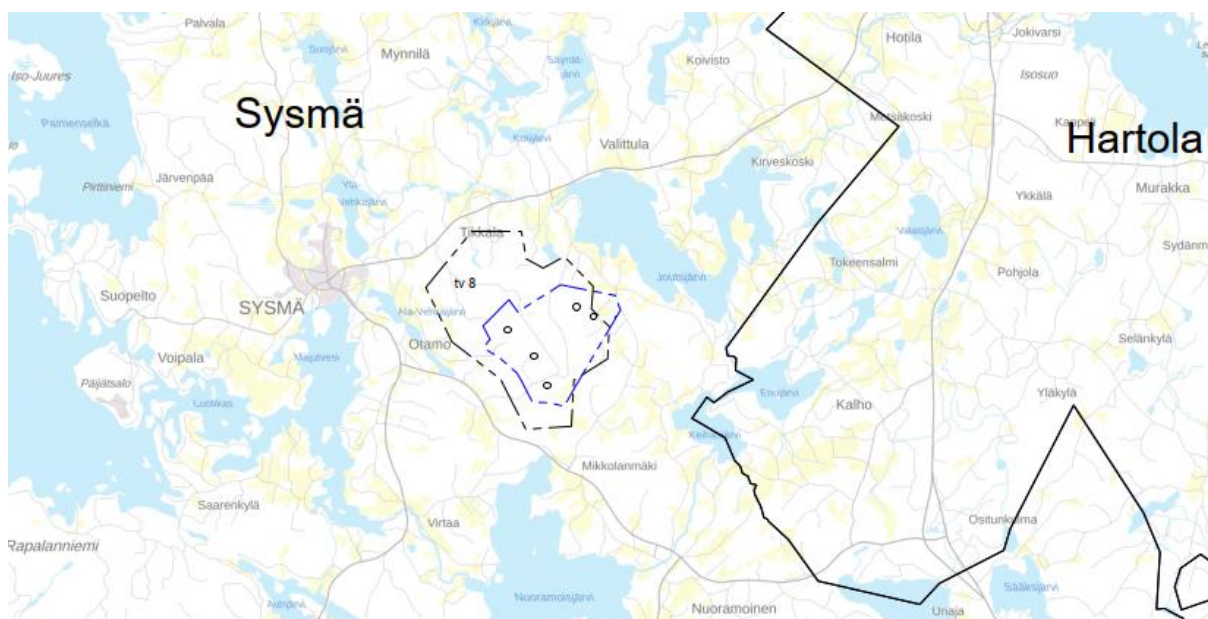
Yleiskaava laaditaan siten, että sitä on mahdollista käyttää tuulivoimaloiden rakennuslupien perusteena MRL:n 77a §:n mukaisesti. Yleiskaava laaditaan oikeusvaikutteisena, ja sen hyväksyy Sysmän kunnanvaltuusto.

Tuulivoimapuiston tavoitteena on osaltaan edistää ilmastopoliittisia tavoitteita, joihin Suomi on sitoutunut. Tuulivoiman osalta tavoitteena on nostaa tuulivoimalla tuotetun sähköntuotanto Suomessa vuositasona 9 terawattituntiin vuoteen 2025 mennessä.

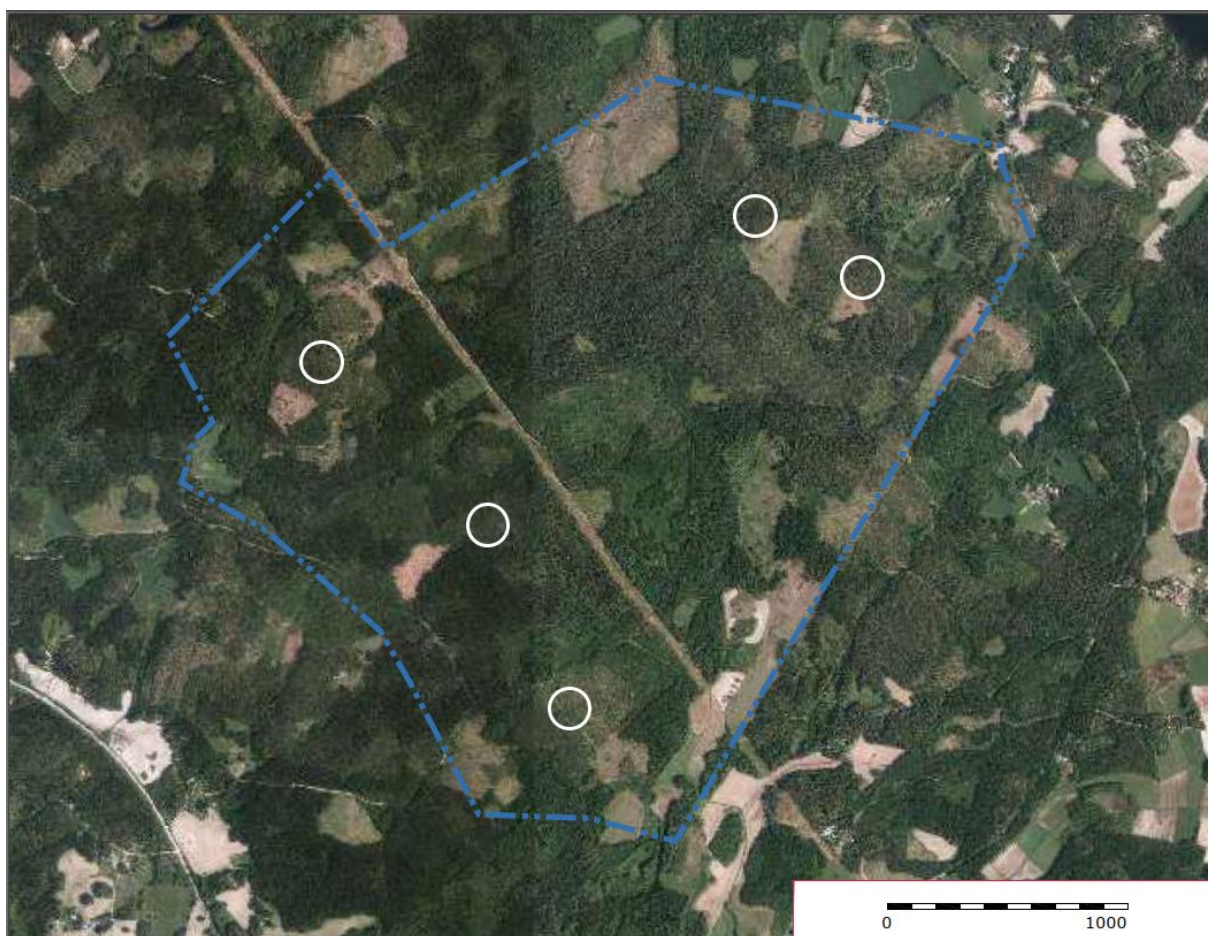
Lisäksi yleiskaavan tavoitteena on ottaa huomioon muut aluetta koskevat maankäyttötarpeet sekä suunnitteluprosessin kuluessa muodostuvat tavoitteet.

## SUUNNITTELUALUEEN SIJAINTI

Rekolanvuorten suunniteltu tuulivoimapuistohanke sijoittuu Sysmän kunnan alueelle. Kaava-alueen kokonaispinta-ala on yhteensä noin 680 hehtaaria. Suunnittelualue sijaitsee Sysmän keskustasta noin 4,5 kilometriä itä-kaakkoon. Suunnittelualue sijoittuu Päijät-Hämeen maakuntakaavassa osoitetuille tuulivoimaloiden alueelle (tv 8 Rekolan tuulivoima-alue).



**Kuva 2.** Rekolanvuorten tuulivoimapuiston sijainti (sininen pistekatkoviiva), alustavat voimalapaikat ja maakuntakaavan tuulivoima-alue (musta pistekatkoviiva).



**Kuva 3.** Rekolanvuorten tuulivoimapuiston yleiskaava-alue ja voimalasijoittelu ortokuvapohjalla.

Kulku tuulivoima-alueelle tapahtuu Sysmä-Hartola seututieltä 413 (Valittulantie) Työlammentielle johtavan länsipuolisen liittymän kautta. Tuulivoimahankkeen tieverkon rungon muodostaa kaava-alueen läpi kulkeva Työlammentie. Kullekin tuulivoimalalle tullaan rakentamaan uusi tieyhteys.

Kaava-alue on pääosin tavanomaisessa metsätalouskäytössä. Suunniteltu tuulivoimapuisto sijoittuu pääasiassa yksityisten maanomistajien maille. Hankevastaava tekee sopimukset maanomistajien kanssa.

## SUUNNITTELUN LÄHTÖKOHDAT

### SUUNNITTELUALUEEN NYKYTILA

Rekolanvuorten tuulivoimapuiston suunnittelualue on pääosin metsätalouskäytössä. Suunnittelualueen läpi kulkee Elenia Oy:n 110 kV voimajohtolinja.

#### Pinta- ja pohjavedet

Suunniteltu tuulivoimapuisto sijoittuu Kymijoen vesistöalueelle (14). Suunnittelualueen läheisyydessä sijaitsevia pintavesiä ovat kaava-alueen pohjoispuolella sijaitsevat Iso Työlammi ja Vähä Työlammi, sekä Okslampi. Suunnittelualue ei sijaitse luokitellulla pohjavesialueella. Lähimmät suuret järvet ovat Joutsjärvi tien 15037 koillispuolella ja Ala-Vehkajärvi kaava-alueen länsipuolella. Suunnittelualueen koillispuolella on kaksi pienempää lampea, Okslampi ja Pahalampi. Lähin pohjavesialue, Otamo, sijaitsee noin 1,8 kilometrin etäisyydellä suunnitelluista voimaloista.

#### Maisema ja rakennettu kulttuuriympäristö

Lähimmät valtakunnallisesti arvokkaat maisema-alueet ovat Nuoramoinen ja Päijätsalo lähimmillään noin 3,7 kilometrin etäisyydellä suunnittelualueesta. Valtakunnallisesti merkittäviin kulttuuriympäristöihin (RKY) Sysmässä kuuluvat Sysmän kirkonseudun kulttuurimaisema, Nuoramoinen kartanomaisema ja Ravioskorven asutustila-alue. Näistä lähin RKY-kohde, Sysmän kirkonseudun kulttuurimaisema, sijaitsee Sysmän keskustan tuntumassa, noin neljän kilometrin päässä kaava-alueesta. Lisäksi yleiskaava-alueen ympäristöön sijoittuu useita maakunnallisesti arvokkaita alueita, joista lähimmät ovat Päijät-Hämeen maakuntakaavassa osoitettu Majutveden pohjoisosan kulttuuriympäristö, Otamon kylän kulttuurimaisema ja Valittulankylän kulttuurimaisema noin 3 kilometrin etäisyydellä.

#### Muinajäännökset

Sysmän ja Hartolan viljelyseudulta tunnetaan runsaasti muinajäännöksiä. Vuonna 2014 tehdyssä arkeologisessa inventoinnissa kaava-alueella ei kuitenkaan havaittu merkkejä kiinteistä muinajäännöksistä tai muista arkeologisista kohteista. Inventointialueella ei tiedetä sijainneen kiinteää asutusta historiallisella ajalla.

#### Luonto ja luonnonsuojelu

Kaava-alueesta vuonna 2014 laaditun linnusto- ja luontoselvityksen mukaan suunnittelualue on pääosin nuorta talousmetsätyypin metsää ja kalliomännikköä. Lisäksi alueelta löytyy paikoitellen monimuotoisempaa kuusivaltaista metsää, sekä vanhaa metsää lähestyviä monimuotoisemman metsän laikkuja. Kasvillisuuden ja luontotyyppien osalta mainittavimmat kohteet ovat metsälain mukaiset jyrkänteet (Työlammi ja Rekolanvuoret), kaksi tuoreen lehdon aluetta ja Vähä Työlammin välitön ympäristö, sekä vesilain mukainen alle hehtaarin kokoinen luonnontilainen lampi, Vähä Työlammi. Vuoden 2014 voimalapaikoilla ei ollut edellä mainittujen lisäksi muita luonnonsuojelulain, metsälain tai vesilain mukaisia erityisen tärkeitä tai suojeltavia luontotyyppisiä tai kohteita. Luontoselvityksiä päivitettiin maastokauden 2020 aikana.

Rekolanvuorten suunnittelualue ei lähtökohtaisesti sijaitse merkittävällä lintujen muuttoreitillä. Alue sijaitsee kuitenkin suhteellisen lähellä Päijänteen vesistö- ja syysmuuttoreittien.

Kaava-alueen eteläosassa sijaitsee Leppävuoren yksityinen luonnonsuojelualue.

Suunnittelualueella ei sijaitse Natura-alueita tai suojeluohjelmien alueita. Lähin linnustoperusteinen Natura-alue, Sysmän lintuvedet (FI0500046), sijoittuu lähimmillään noin 3,6 kilometrin etäisyydelle kaava-alueesta.

Kaava-alueella tai sen välittömässä läheisyydessä ei ole tiedossa muita suojelualueita.

## Topografia

Rekolanvuorten suunnittelualue on maastonmuodoiltaan vaihtelevaa. Kaava-alue sijaitsee korkeus-  
tasojen 95 – 140 m mpy välisellä alueella. Suunnittelualueen korkeimmat maastonkohdat sijaitse-  
vat Rekolanvuorten alueella.

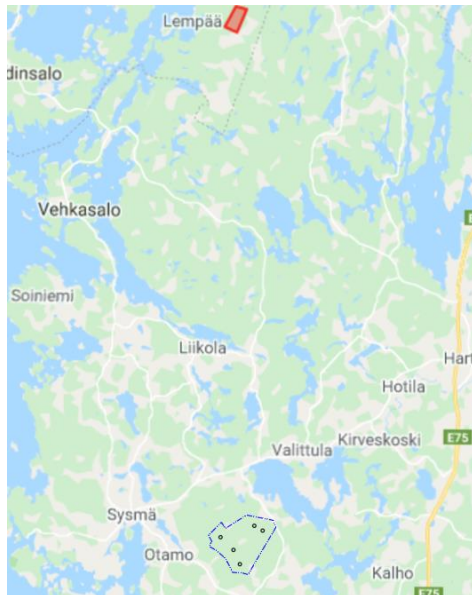
## Asutus

Tienvarsilla ja järvien sekä lampien rannoilla on jonkin verran vakituista asutusta ja loma-asutusta. MML:n paikkatietoaineiston perusteella lähin asuinrakennus sijaitsee kaava-alueen sisällä, noin 900 metrin etäisyydellä lähimmästä suunnitellusta voimalasta. Etäisyys lähimpään lomarakennukseen on noin yksi kilometri. Alle 2 kilometrin etäisyydelle suunnitelluista voimaloista sijoittuu 50 asuinrakennusta ja 61 lomarakennusta. Alle 5 kilometrin etäisyydelle sijoittuvia asuinrakennuksia on 604 ja lomarakennuksia noin 506.

## Luonnonvarat

Kaava-alueella tai sen välittömässä läheisyydessä ei ole tiedossa voimassa olevia kaivosvarauksia tai maa-ainestenottoalueita.

## Muut hankkeet



Lähin toiminnassa oleva tuulivoimapuisto Latamäen tuulivoimapuisto (Ilmatar) Luhangassa sijoittuu noin 25 kilometrin etäisyydelle Rekolanvuorten kaava-alueesta pohjoiseen.

*Kuva 4. Rekolanvuorten tuulivoimapuiston lähialueiden tuulivoimahankkeet.*

## VALTAKUNNALLISET ALUEIDENKÄYTTÖTAVOITTEET

Valtakunnalliset alueidenkäyttötavoitteet ovat osa maankäyttö- ja rakennuslain mukaista alueidenkäytön suunnittelujärjestelmää. Alueidenkäyttötavoitteet tulee ottaa huomioon ja niitä tulee edistää myös tuulivoimapuistojen yleiskaavoituksessa. Rekolanvuorten tuulivoimapuistoa ja sen kaavoitusta koskevat erityisesti seuraavat valtakunnalliset alueidenkäyttötavoitteet:

### Toimivat yhdyskunnat ja kestävä liikkuminen

Edistetään koko maan monikeskuksista, verkottuvaa ja hyvin yhteyksiin perustuvaa aluerakennetta, ja tuetaan eri alueiden elinvoimaa ja vahvuuksien hyödyntämistä. Luodaan edellytykset elinkeino- ja yritystoiminnan kehittämiseksi sekä väestökehityksen edellyttämälle riittäväälle ja monipuoliselle asuntotuotannolle.

Luodaan edellytykset vähähiiliselä ja resurssitehokkaalle yhdyskuntakehitykselle, joka tukeutuu ensisijaisesti olemassa olevaan rakenteeseen. Suurilla kaupunkiseuduilla vahvistetaan yhdyskuntarakenteen eheyttä.

## Terveellinen ja turvallinen ympäristö

Varaudutaan sään ääri-ilmiöihin ja tulviin sekä ilmastonmuutoksen vaikutuksiin. Uusi rakentaminen sijoitetaan tulvavaara-alueiden ulkopuolelle tai tulvariskien hallinta varmistetaan muutoin.

Enhkäistään melusta, tärinästä ja huonosta ilmanlaadusta aiheutuvia ympäristö- ja terveyshaittoja.

Haitallisia terveysvaikutuksia tai onnettomuusriskejä aiheuttavien toimintojen ja vaikutuksille herk- kien toimintojen välille jätetään riittävän suuri etäisyys, tai riskit hallitaan muulla tavoin.

Otetaan huomioon yhteiskunnan kokonaisturvallisuuden tarpeet, erityisesti maanpuolustuksen ja rajavalvonnan tarpeet ja turvataan niille riittävät alueelliset kehittämisedellytykset ja toimintamah- dollisuudet.

## Elinvoimainen luonto- ja kulttuuriympäristö sekä luonnonvarat

Huolehditaan valtakunnallisesti arvokkaiden kulttuuriympäristöjen ja luonnonperinnön arvojen tur- vaamisesta.

Edistetään luonnon monimuotoisuuden kannalta arvokkaiden alueiden ja ekologisten yhteyksien säilymistä.

Huolehditaan virkistyskäyttöön soveltuvien alueiden riittävydestä sekä viheralueverkoston jatku- vuudesta.

Luodaan edellytykset bio- ja kiertotaloudelle sekä edistetään luonnonvarojen kestävää hyödyntä- mistä. Huolehditaan maa- ja metsätalouden kannalta merkittävien yhtenäisten viljely- ja metsä- alueiden sekä saamelaiskulttuurin ja -elinkeinojen kannalta merkittävien alueiden säilymisestä.

## Uusiutumiskykyinen energiahuolto

Varaudutaan uusiutuvan energian tuotannon ja sen edellyttämien logististen ratkaisujen tarpeisiin. Tuulivoimalat sijoitetaan ensisijaisesti keskitetysti usean voimalan yksiköihin.

Turvataan valtakunnallisen energiahuollon kannalta merkittävien voimajohtojen ja kaukokuljetta- miseen tarvittavien kaasuputkien linjaukset ja niiden toteuttamismahdollisuudet. Voimajohtolin- jauksissa hyödynnetään ensisijaisesti olemassa olevia johtokäytäviä.

## PÄIJÄT-HÄMEEN MAAKUNTAKAAVA

Suunnittelualueella on voimassa (14.05.2019) Päijät-Hämeen maakuntakaava 2014, jossa on osoitettu myös tuulivoimatuotantoon parhaiten soveltuvat alueet. Sysmään kaavassa on osoitettu kolme merkitykseltään seudullista tuulivoima- aluetta – mukaan lukien Rekolanvuorten alue. Lisäksi Päijät-Hämeessä on vireillä Päijät-Hämeen jätteenkäsittelyalueen vaihemaakuntakaava, jonka tarkoituksena on ratkaista kiertotaloutta ja jätteen loppusijoitusta palvelevan jätteen- käsittelyalueen sijoittuminen.

Suunnittelualueelle tai sen välittömään läheisyyteen sijoittuvat maakuntakaavassa seuraavat merkinnät:

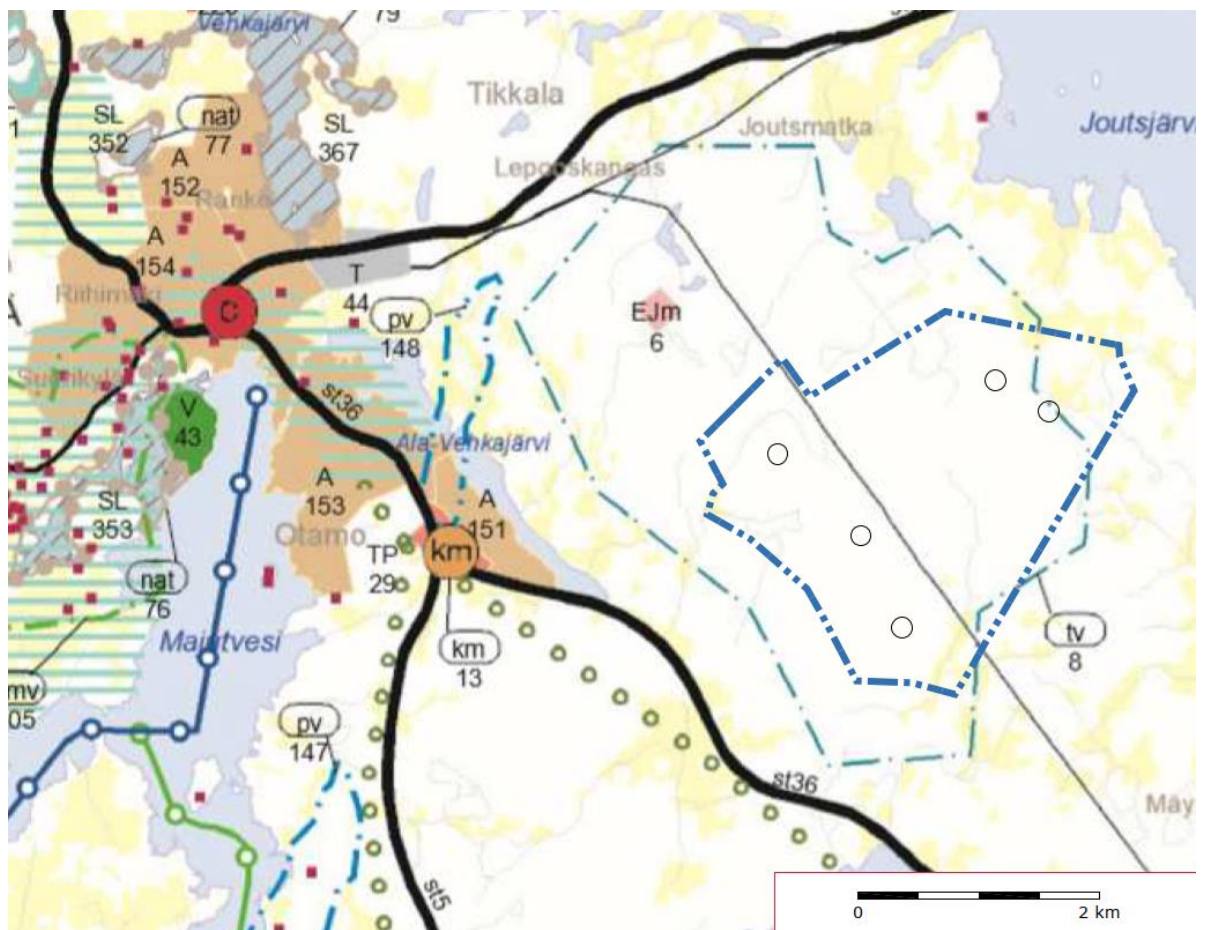
TUULIVOIMA-ALUE (tv)

KÄYTÖSTÄ POISTETTU TAI POISTUVA JÄTTEENKÄSITTELYALUE (EJm)

VOIMALINJA

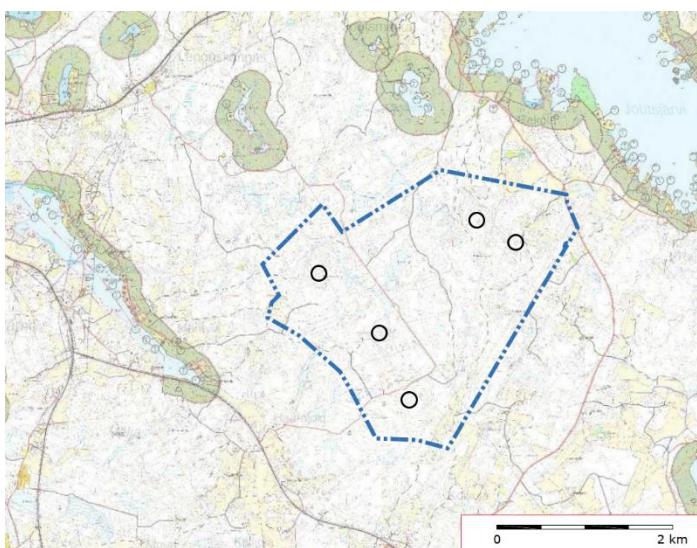
SEUTUTIE TAI PÄÄKATU (st)

Lisäksi maakuntakaavan Merkinnät ja määräykset -selostuksessa tuulivoimamaakuntakaavassa on annettu yleisiä suunnittelumääräyksiä koskien tuulivoimaloiden rakentamista.



**Kuva 5.** Ote Päijät-Hämeen maakuntakaavasta. Rekolanvuorten tuulivoimapuiston suunnittelualue on merkitty sinisellä pistekatkoviivalla.

## YLEIS- JA ASEMAKAAVAT



**Kuva 6.** Ote Etelä-Sysmän ranta- ja kyläyleiskaavasta. Rekolanvuorten tuulivoimapuiston yleiskaava-alue on merkitty sinisellä pistekatkoviivalla.

Osa Rekolanvuorten tuulivoimapuiston kaava-alueen ympärillä sijaitsevista järvistä ja lammista kuuluu Etelä-Sysmän ranta- ja kyläyleiskaavaan. Rekolanvuorten tuulivoimapuiston kaava-alueen pohjoispuolella sijaitsevalla Ison Työlammen ranta-alueella on merkintä kahdelle loma-asunnolle lähimmillään noin 1,2 km etäisyydellä suunnitellusta voimaloista. Ison Työlammen lounaispuolella sijaitseva entinen kaatopaikka on nykyisin maisemoitu.

Suunnittelualueen itäpuolelle, noin 3,2 kilometrin etäisyydelle kaava-alueen rajasta, sijoittuu myös Hartolan kunnan Keihäsniemen ranta-asemakaava-alue sekä Etelä Hartolan ranta- ja kyläyleiskaava.

## YVA-MENETTELYN TARVEHARKINTA

Vaikutusten arviointi on osa tuulivoimarakentamisen suunnittelua. Merkittävien tuulivoimahankkeiden ympäristövaikutukset arvioidaan YVA-lain mukaisessa ympäristövaikutusten arviointimenettelyssä. Valtioneuvosto on lisännyt 14.4.2011 YVA-asetuksen 6§:n hankeluetteloon tuulivoimapuistot, joissa voimalaitosten määrä on vähintään 10 tai niiden yhteen laskettu kokonaisteho on vähintään 30 MW. Ympäristövaikutusten arviointimenettelystä annetun lain (252/2017) liitettä 1 on muutettu tuulivoiman osalta eduskunnan 12.12.2018 päätöksen mukaisesti seuraavasti: tuulipuiston kokonaisteho on säilytetty osana YVA-kynnystä, mutta raja on nostettu 45 megawattiin.

Rekolanvuorten suunniteltu tuulivoimahanke ei kokonsa puolesta (5 voimalaa ja alle 45 MW) kuulu YVA-asetuksen hankeluetteloon, mutta koska menettelyä voidaan soveltaa myös pienempiin hankkeisiin, on SolarWind by Janneniska Oy pyytänyt Hämeen ELY-keskukselta päätöstä YVA-menettelyn soveltamisesta hankkeeseen. Hämeen ELY-keskus on todennut 23.4.2020 päivätyllä päätöksellä (Dnro HAMELY/332/2020), että Sysmän Rekolanvuorten tuulivoimapuistohankkeen osalta ei sovelleta ympäristövaikutusten arvioinnista annetun lain (252/2017) mukaista ympäristövaikutusten arviointimenettelyä. Näin ollen hankkeen ympäristövaikutukset tulee selvittää yleiskaavoituksen yhteydessä.

## SELVITYKSET JA VAIKUTUSTENARVIOINTI

Rekolanvuorten tuulivoimapuistohankkeen yhteydessä on tehty jo vuonna 2014 seuraavat selvitykset:

- Maisemavaikutusten arviointi
- Luontoselvitykset
  - Kasvillisuus- ja luontotyytit
  - Pesimä- ja muuttolinnusto
  - Lepakkoselvitys
- Arkeologinen inventointi

Selvityksiä on päivitetty maastokaudella 2020 seuraavasti:

- Luontoselvitysten täydennykset
  - Kasvillisuus ja luontotyytit
  - Lepakkoselvityksen täydennys alkukesän osalta
  - Päiväpetolintujen reviirikartoitus

Alkuvuodesta 2021 päivitetään seuraavat mallinnukset ja selvitykset:

- Selvitys olemassa olevista maisema-alueista ja rakennetuista kulttuuriympäristöistä
- Havainnekuvat ja näkemäalueanalyysi
- Melu- ja väkემallinnus

Hankkeessa arvioidaan seuraavat vaikutukset:

- Kasvillisuus- ja luontotyytit, pesimä- ja muuttolinnusto, lepakot ja muu eläimistö, maa- ja kallioperä, pinta- ja pohjavedet, Natura-alueet ja muut luonnonsuojelualueet
- Melu- ja välkeolosuhteet
- Muinaisjäännökset
- Maisema ja rakennettu kulttuuriympäristö
- Maankäyttö
- Yhdyskuntarakenne ja asutus
- Liikenne ja tiestö
- Ihmisten terveys, elinolot ja viihtyvyys, alueiden virkistyskäyttö ja metsästys
- Elinkeinotoiminta ja luonnonvarojen hyödyntäminen, maa- ja metsätalous
- Ilmailuturvallisuus, tutkien toiminta ja viestintäyhteydet
- Turvallisuus- ja ympäristöriskit
- Ilmasto ja ilman laatu
- Yhteisvaikutukset muiden hankkeiden kanssa



Selvitettävät vaikutukset määritellään yksityiskohtaisemmin ja vaikutukset arvioidaan kaavaselvityksessä. Vaikutusten selvittäminen perustuu alueella käytössä oleviin perustietoihin, alueella suoritettuihin maastokäynteihin, osallisilta saataviin lähtötietoihin, lausuntoihin ja huomautuksiin sekä laadittavien suunnitelmien ympäristöä muuttavien ominaisuuksien analysointiin. Vaikutuksia arvioidaan sekä tuulivoimapuiston rakentamisen, toiminnan, että purkamisen ajalta.

Vaikutusten selvittämisen tarkoituksena on jo suunnittelun aikana saada tietoa suunnitteluratkaisujen merkityksestä ja siten parantaa lopullisen suunnitelman laatua.

## OSALLISTUMINEN JA VUOROVAIKUTUS

### OSALLISET

Osallisia ovat

- kaava-alueen kiinteistönomistajat
- ne, joiden asumiseen, työhön tai muihin oloihin valmisteilla oleva kaava saattaa huomattavasti vaikuttaa:
  - kaavan vaikutusalueen (lähiympäristön) asukkaat, maanomistajat ja haltijat, yritykset ja elinkeinonharjoittajat sekä virkistysalueiden käyttäjät
- viranomaiset, joiden toimialaa suunnittelussa käsitellään:
  - Sysmän kunnan toimielimet ja hallintokunnat
  - lähimmät naapurikunnat: Hartolan kunta
  - Hämeen elinkeino-, liikenne- ja ympäristökeskus (ELY), Päijät-Hämeen liitto, Päijät-Hämeen pelastuslaitos, Etelä-Suomen aluehallintovirasto (AVI), Väylä, Liikenne- ja viestintävirasto Traficom, Päijät-Hämeen alueellinen vastuumuseo, Puolustusvoimat (1. Logistiikkarykmentti), Ilmatieteenlaitos
- yhteisöt, joiden toimialaa suunnittelussa käsitellään:
  - asukkaita edustavat yhteisöt kuten asukasyhdistykset sekä kylätoimikunnat.
  - tiettyä intressiä tai väestöryhmää edustavat yhteisöt, kuten luonnonsuojeluyhdistykset ja yrityksiä edustavat yhteisöt: Etelä-Hämeen luonnonsuojelupiiri, Päijät-Hämeen lintutieteellinen yhdistys ry, Sysmän riistanhoitoyhdistys, Itä-Hämeen luonnonsuojeluyhdistys ry
  - elinkeinonharjoittajia ja yrityksiä edustavat yhteisöt: Pro Agria Etelä-Suomi
  - muut paikallisella tai alueellisella tasolla toimivat yhteisöt kuten tienhoitokunnat ja vesiensuojeluyhdistykset
- erityistehtäviä hoitavat yhteisöt tai yritykset kuten energia- ja vesilaitokset; Fingrid Oyj, Finavia Oyj, Digita Oy, Elenia Oy

### OSALLISTUMINEN

Osallisilla on oikeus ottaa osaa kaavan valmisteluun, arvioida sen vaikutuksia ja lausua kaavasta mielipiteensä (MRL 62 §).

Osallisilla ja kuntalaisilla on oikeus antaa kaavasta mielipide valmisteluvaiheen aineiston ja kaavaluonnoksen nähtävilläoloaikana ja muistutus kaavaehdotuksen nähtävilläoloaikana. Annettuihin mielipiteisiin ja muistutuksiin laaditaan perustellut vastineet.

Rekolanvuorten tuulivoimapuiston yleiskaavojen vireilletulon yhteydessä on laadittu tämä MRL 63 §:n mukainen osallistumis- ja arviointisuunnitelma. Osallistumis- ja arviointisuunnitelmassa (OAS) on esitelty kaavan laatimisessa noudatettavat osallistumis- ja vuorovaikutusmenetelmät, kerrottu kaavoituksen päätavoitteet, suunnittelun eteneminen ja alustava aikataulu sekä kuvattu kaavan yhteydessä laadittavat selvitykset ja vaikutustenarvioinnit.



*Kuva 9. Yleiskaavoituksen vaiheet sekä osallistumismahdollisuudet.*

## SUUNNITTELU- JA PÄÄTÖKSENTEKOVAIHEET JA AIKATAULU

Seuraavassa on kuvattu kaavaprosessin vaiheet.

### KAAVOITUKSEN VIREILLETULO (LOPPUVUOSI 2020 / ALKUVUOSI 2021)

SolarWind by Janneniska Oy on tehnyt yleiskaavan laadinnasta aloitteen Sysmän kunnalle. Sysmän kunnanhallitus on hyväksynyt aloitteen 11.1.2021 § 2 ja päättänyt yleiskaavoituksen käynnistämisestä.

Tuulivoimayleiskaavan vireilletulon yhteydessä on laadittu tämä osallistumis- ja arviointisuunnitelma (OAS). Yleiskaavan vireilletulosta ja osallistumis- ja arviointisuunnitelman (OAS) julkisesti nähtäville asettamisesta on kuulutettu 3.2.2021 paikallislehdessä (Lähilehti) sekä Sysmän kunnan ilmoitustaululla ja verkkosivuilla. Kunnan asukkailla ja muilla osallisilla on mahdollisuus esittää mielipiteensä OAS:ssa esitetyistä osallistumis- ja vuorovaikutusmenetelmistä sekä kaavan suunnitelluista selvityksistä ja vaikutustenarvioinnista.

Osallistumissuunnitelma on saatavilla Sysmän kunnanviraston asiointipisteessä sekä Sysmän kunnan verkkosivuilta osoitteessa [www.sysma.fi/nahtavilla-olevat-kaavat](http://www.sysma.fi/nahtavilla-olevat-kaavat). Osallistumis- ja arviointisuunnitelmaa täydennetään tarvittaessa kaavoitusprosessin aikana.

Yleiskaavasta on järjestetty ensimmäinen viranomaisneuvottelu Hämeen ELY-keskuksessa 1.12.2020.

### YLEISKAAVAN VALMISTELUVAIHE (ALKUVUOSI 2021)

Sysmän kunnanhallitus päättää valmisteluvaiheen aineiston asettamisesta nähtäville. Nähtäville asettamisesta kuulutetaan julkisesti paikallislehdessä sekä Sysmän kunnan internetsivuilla.

Nähtävilläolon yhteydessä järjestetään tiedotus- ja keskustelutilaisuus, josta tiedotetaan kuulutuksen yhteydessä.

Osallisilla ja kuntalaisilla on mahdollisuus esittää mielipiteensä nähtävilläoloaikana valmisteluvaiheen aineistosta ja kaavaluonnoksesta joko kirjallisesti tai suullisesti. Kirjalliset mielipiteet on osoitettava Sysmän kunnalle (os. Valittulantie 5, 19700 Sysmä tai sähköpostitse kirjaamo@sysma.fi) ennen nähtävilläolon päättymistä. Valmisteluvaiheen aineistosta pyydetään lausunnot viranomaisilta. Saatu palaute käsitellään koosteeksi ja lausuntoihin sekä mielipiteisiin annetaan perustellut vastineet.

Valmisteluvaiheen aineisto on tavoiteaikataulun mukaan nähtävillä alkuvuodesta 2020.

## YLEISKAAVAN EHDOTUSVAIHE (SYKSY 2021)

Sysmän kunnanhallitus päättää ehdotusvaiheen aineiston asettamisesta nähtäville. Nähtäville asettamisesta kuulutetaan julkisesti paikallislehdessä sekä Sysmän kunnan internetsivuilla.

Osallisilla ja kuntalaisilla on mahdollisuus antaa nähtävilläoloaikana muistutus ehdotusvaiheen aineistosta joko kirjallisesti tai suullisesti. Kirjalliset mielipiteet on osoitettava Sysmän kunnalle (os. Valittulantie 5 19700 Sysmä tai sähköpostitse [kirjaamo@sysma.fi](mailto:kirjaamo@sysma.fi)) ennen nähtävilläolon päättymistä. Ehdotusvaiheen aineistosta pyydetään lausunnot viranomaisilta. Saatu palaute käsitellään koosteeksi ja lausuntoihin sekä muistutuksiin annetaan perustellut vastineet.

## YLEISKAAVAN HYVÄKSYMISVAIHE (LOPPUVUOSI 2021)

Sysmän kunnanvaltuusto päättää yleiskaavan hyväksymisestä. Yleiskaavan hyväksymispäätöksestä tiedotetaan kunnan ilmoitustaululla ja internetsivuilla. Yleiskaavan saatua lainvoiman ilmoitetaan siitä voimaantulokuulutuksella.

## YHTEYSTIEDOT

Yleiskaavan valmistelusta saa lisätietoja Sysmän kunnan verkkosivuilta osoitteesta [www.sysma.fi/rekolanvuorten-tuulivoimayleiskaava](http://www.sysma.fi/rekolanvuorten-tuulivoimayleiskaava) sekä seuraavilta henkilöiltä:



### Sysmän kunta

Valittulantie 5, 19700 SYSMÄ

#### Essi Carlson

Maankäytön suunnittelija  
puh. 044 7134 534  
[essi.carlson@sysma.fi](mailto:essi.carlson@sysma.fi)



Kaavaa laativa konsultti:

### FCG Suunnittelu ja Tekniikka Oy

Hallituskatu 13-17 D, 90100 OULU

#### Janne Tolppanen

Arkkitehti, kaavoituksen ja maankäytön Pohjois-Suomen tiiminvetäjä  
puh. 044 278 7307  
[janne.tolppanen@fcg.fi](mailto:janne.tolppanen@fcg.fi)



Hankkeesta vastaava:

### SolarWind by Janneniska Oy

Soratie 2, 15560 Nastola

#### Mika Meller

Projektijohtaja  
puh. 050 5434163  
[mika.meller@solarwind.fi](mailto:mika.meller@solarwind.fi)