

25.1.2024



SYSMÄ

Rapalan kartano

Kulttuuriympäristöselvitys

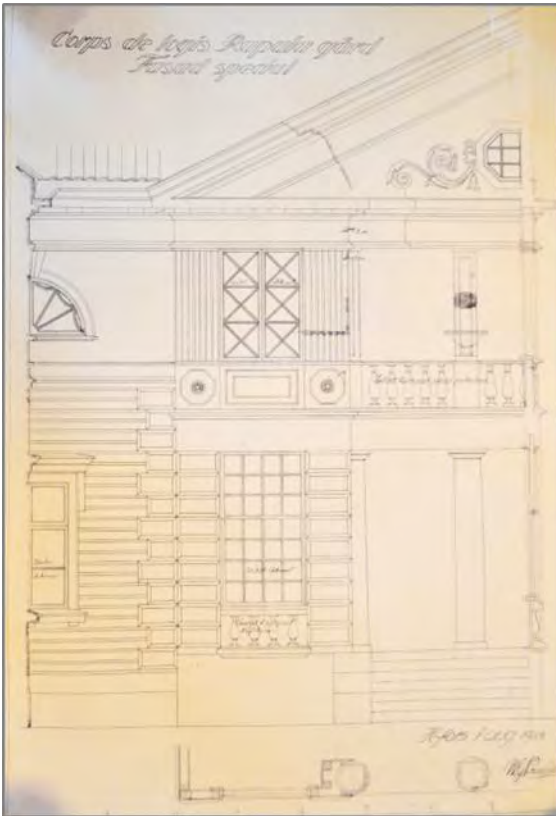
Tilaja:
Ympäristösuunnittelu Oy &
Rapalan kartanoyhtymä

Kristian Tuomainen
Heilu Oy

Kuva- ja karttalähteet ja käytetyt lyhenteet:

KA	Kansallisarkisto
KTJ	Kiinteistöietopalvelu
MML	Maanmittauslaitos, avoimet aineistot, http://vanhatpainetutkartat.maanmittauslaitos.fi
RAP	Rapalan kartanon arkistoaineistot
SG, TW	Samuli Glöersenin ja Tuomas Waldenin haastattelu 20.11.2023.

Rakennusten nykykuvat ja teemakartat: Kristian Tuomainen, Heilu Oy. Pohjakartat MML 2024.



Kannen kuva: Rapalan kartanon päärakennus marraskuussa 2023. Kuvannut Kristian Tuomainen.

Kuva 1. Rapalan kartanon päärakennuksen julkisivun yksityiskohtia W. G. Palmqvistin suunnitelmissa 1910-luvulla. Kuva: RAP.

Sisällysluettelo

Sisällysluettelo.....	3
1. Johdanto	5
1.1 Tehtävän kuvaus, selvityksen sisältö ja menetelmät	5
1.2 Arvotusperusteet ja kulttuuriympäristö kaavoituksessa	6
1.3 Kuvaus sijainnista ja alueesta	8
1.4 Selvitysalueen kulttuuriympäristöarvot ja aiemmat inventoinnit	10
2. Rapalan kartanoalueen historia	11
2.1 Historiallinen kehitys	11
2.2 Alue vanhoilla kartoilla.....	14
3. Rapalan kulttuurimaisema	17
3.1 Maisemamaakunta ja -seutu	17
3.2 Rapalan kulttuurimaiseman ominaispiirteet	18
3.2.1 Kartanopiha ja puutarha.....	19
3.2.2 Viljelymaisema	24
3.2.3 Päijänteen rantametsät	25
4. Rakennettu ympäristö	27
4.1 Kartanon päärakennus.....	28
4.2 Kivitalo.....	31
4.3 Väentupa	33
4.4 Torpparin aitta	35
4.5 Luhtiaitta	36
4.6 Leikkimökki	37
4.7 Maakellari.....	39
4.8 Meijerin kylmähuone.....	41
4.9 Navetta.....	42
4.10 Vesitorni.....	44
4.11 Rantasauna.....	45
4.12 Entiset torpat.....	46

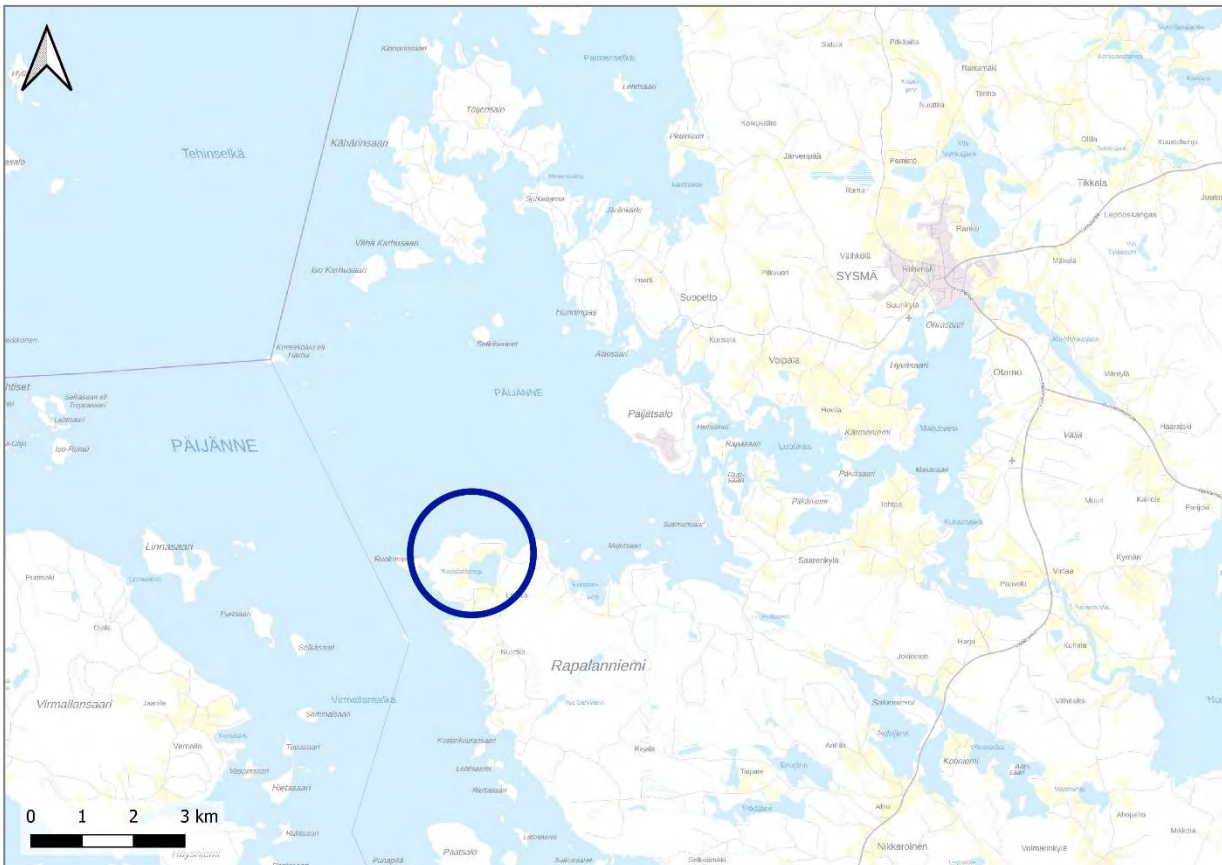
4.13 Uimahuone	49
4.14 Venevaja	50
4.15 Puutarhurin asunto	51
4.16 Entinen riihi.....	52
4.17 Metsänvartijan asunto	53
5. Yhteenveto	55
5.1 Tiivistelmä Rapalan kulttuuriympäristöarvoista	57
Lähteet.....	58

1. Johdanto

1.1 Tehtävän kuvaus, selvityksen sisältö ja menetelmät

Selvitys esittelee Sysmän kunnassa Päijät-Hämeessä sijaitsevan Rapalan kartanoalueen rakennetun kulttuuriympäristön ja maiseman. Selvityksen ovat tilanneet Ympäristösuunnittelu Oy ja Rapalan kartanoyhdytymä Rapalan ranta-asemakaavaa varten. Selvityksen tavoitteena on tuottaa tietoa kaavoituksen tarpeisiin ja muodostaa ajantasainen kokonaiskuva selvitysalueen rakennuskulttuurista ja historiallisista ominaispiirteistä. Selvityksen aineistoina olivat kirjallisuus, aiemmat inventoinnit, historialliset kartat ja Rapalan kartanon arkiston aineistot. Suullisia tietoja ovat antaneet Samuli Glöersen ja Tuomas Walden. Rakennukset inventoitiin ulkoa, sisätiloja ei selvityksessä huomioitu. Kulttuuriympäristön selvittämistä asemakaavoituksen yhteydessä edellyttää maankäyttö- ja rakennuslaki.

Selvityksen on tuottanut Heilu Oy:n rakennustutkija, FM Kristian Tuomainen. Maastotyöt ja raportti on toteutettu marraskuussa 2023 – tammikuussa 2024. Työ on tehty arkistolähteitä ja kirjallisuutta tutkien, rakennukset ja alue on inventoitu paikan päällä 20.11.2023. Työmenetelmä perustuu rakennetun kulttuuriympäristön selvitysohjeisiin, yhteispohjoismaiseen kulttuuriympäristöjen selvittämisen DIVE-menetelmään sekä Suomen ympäristökeskuksen oppaaseen Kulttuuriympäristö vaikutusten arvioinnissa (2013).



Kartta 1. Kartalla on kuvattu selvitysalueen sijoittuminen Rapalanniemellä Päijänteen rannalla. Karttakuva KT/ Heilu Oy, taustakartta MML 2024.

1.2 Arvotusperusteet ja kulttuuriympäristö kaavoituksessa

Arvotetut kohteet ovat osa alueellista kokonaisuutta. Arvottamista tehdään nykyhetkestä käsin, jonka vuoksi selvityksiä on syytä päivittää, vaikka ympäristö olisi muuttunut vain vähän. Rakennusten ja ympäristön kohteiden arvo liittyy paikkaan, johon rakennettu kulttuuriympäristö on syntynyt ja kehittynyt aikojen saatossa. Kulttuuriympäristö muuttuu, ihminen muokkaa ympäristöä edelleen ja tavat liikkua, viljellä maata, kasvattaa karjaa, hoitaa metsiä, asua ja tuottaa sekä käyttää palveluita muuttuvat. Kulttuuriympäristön kerroksellisuus muistuttaa siitä, ettei ympäristö kuulu vain nykyisille käyttäjille vaan myös tuleville kertoen edellisten polvien jäljistä, arvostuksista ja tavoista muokata ympäristöä ja sen rakenteita.

Työn lähtökohdat perustuvat maankäyttöä ja rakennusperinnön suojelua ohjaaviin kansainvälisiin ja kansallisiin tavoitteisiin ja viranomaisten tehtäviin maakunnassa ja kunnassa. UNESCO:n, ICOMOS:in ja Euroopan neuvoston kansainvälisissä sopimuksissa, peruskirjoissa ja julkilausumissa on aina 1970-luvulta lähtien edistetty kulttuuriperinnön parissa tehtävän työn integroimista osaksi maankäytön suunnittelua. Arvokkaiden kulttuuriympäristöjen ja luonnonperinnön arvot, kohteiden alueellinen monimuotoisuus ja ajallinen kerroksisuus turvataan maakuntien suunnittelussa ja kuntien kaavoituksessa sekä valtion viranomaisten toiminnassa. Kansallisesti kulttuuriympäristöjen vaalimista ohjaavat Museolaki (2019/314), laki rakennusperinnön suojelemisesta (2010/498) sekä Maankäyttö- ja rakennuslaki 132/199 ja sen 2018 uudistetut valtakunnalliset alueidenkäyttötavoitteet sekä Muinaismuistolaki 295/1963. Päijät-Hämeen alueella kulttuuriympäristöstä vastaavat Hämeen ELY-keskus ja alueellisena vastuumuseona toimiva Lahden museot.

Työ seuraa vakiintunutta rakennetun kulttuuriympäristön merkittävyyden arvioimisen mallia, jossa alueita ja rakennuksia tarkastellaan historiallisten, rakennushistoriallisten ja maisemallisten kriteereiden avulla. Rakennushistoriallisia arvoja tarkennetaan lakiin rakennusperinnön suojelemisesta sisältyvien kriteereiden avulla.

Rakennetun kulttuuriympäristön merkittävyyttä arvioidaan vakiintuneen mallin avulla, jossa tarkastellaan alueita, kohteita ja rakennuksia seuraavien arvojen kautta:

- rakennushistoriallinen:** Kohdetta leimaavat sen rakentamisajankohdalle ominaiset piirteet, jollekin muutosajankohdalle ominaiset piirteet tai jatkuvuudet. Kohde ilmentää esimerkiksi rakennusaikaansa, materiaali- tai rakennusteknisiä piirteitä.
- historiallinen:** Kohteeseen liittyy esimerkiksi merkittäviä henkilöhistorian, sosiaalishistorian, elinkeinohistorian, sotahistorian, liikennehistorian tai teollisuushistorian ilmiöitä.
- maisemallinen:** Kohteella on merkitystä ympäröivässä maisemassa tai kaupunkikuvassa tai kohteella on merkitystä ympäröivän maiseman muodostumiselle esimerkiksi elinkeinotoiminnan kautta.

Inventoitavien alueiden, kohteiden ja rakennuksien arvottamisessa käytetään seuraavia kriteereitä, jotka perustuvat lakiin rakennusperinnön suojelemisesta (498/2010).

harvinaisuus tai ainutlaatuisuus: Kohteen harvinaisuus voi liittyä esimerkiksi rakennustapaan tai arkkitehtuuriin.

historiallinen tyyppillisuus alueelle: Kohde edustaa esimerkiksi alueen tyyppillisiä piirteitä tietyllä ajanjaksolla.

edustavuus: Kohde ilmentää alueen tai ajanjakson tyyppillisiä piirteitä, jotka ovat säilyneet hyvin.

alkuperäisyys: Kohde on alkuperäisessä käyttötarkoituksessa tai siinä on säilynyt alkuperäinen arkkitehtuuri ja/tai rakennustapa. Kohteen alkuperäisyys voi liittyä käytön jatkuvuuteen.

historiallinen todistusvoimaisuus eli kohteen merkitys historiallisen tapahtuman tai ilmiön todisteena tai siitä kertovana ja tietoa lisäävänä esimerkkinä. Historiallinen merkitys voi liittyä esimerkiksi teollisuushistoriaan, tekniikan historiaan, kulttuurihistoriaan, henkilöhistoriaan tai yhteiskunnallisiin ilmiöihin.

historiallinen kerroksellisuus: Kohteessa on näkyvissä olevat eri aikakausien rakenteet, materiaalit ja tyylipiirteet, jotka ilmentävät rakentamisen, hoidon ja käytön historiaa ja jatkuvuutta.

1.3 Kuvaus sijainnista ja alueesta



Kartta 2. Selvitysalueen sijainti Rapalanniemellä, Päijänteen ja Rapalanlammen välissä. Karttakuva KT/ Heilu Oy, ortokuva MML 2024.

Selvitysalue sijaitsee Sysmän kunnan Rapalan kylässä Päijänteen Virmailanselän itärannalla Rapalanniemessä. Selvitysalueelta on matkaa Sysmän kirkonkylälle n. 23 km Rapalantien ja Vääksyntien kautta sekä vesitse Päijänteellä n. 15 km. Selvitysalueen rakennettua ympäristöä hallitsee jo 1500-luvun lopulla muodostettu Rapalan kartanon alue. Kartanorakennusten ympärillä on laajalti puistomaista aluetta, ja Rapalanlammen puolelle avautuu maisemallisesti arvokas peltoaukea. Kartanon alueella harjoitetaan nykyisin maa- ja metsätaloutta sekä asuin- ja vapaa-ajanrakennusten vuokraustoimintaa. Kartanon pellot ovat viljelyskäytössä. Itäsuomenkarja laiduntaa kartanon pohjois- ja itäpuolisia metsälaitumia ja Rapalanlammen rantalaitumia. Päijänteen ranta-alueen osalta metsät ovat pääosin metsätalouskäytössä.



Kuva 4. Näkymä Rapalan kartanolle Rapalanlammen yli. Kuvaussuunta luoteeseen.



Kuva 3. Näkymä metsänvartijan tilan saunalta Päijänteen rannasta. Kuvaussuunta länteen.



Kuva 2. Näkymä Rapalan kartanon talouspihasta. Kuvaussuunta länteen.

1.4 Selvitysalueen kulttuuriympäristöarvot ja aiemmat inventoinnit



Kartta 3. Kartalla näkyvät Rapalanniemen maakunnalliset kulttuuriympäristön arvoalueet. Violetti rajaus on maakunnallinen rakennettu kulttuuriympäristö Rapalan kartano ja kulttuurimaisema. Sininen rajaus on maakunnallisesti arvokas maisema-alue Rapalan kulttuurimaisema. Karttalähde: Maakuntakaavan liiteosan karttoja.

Päijät-Hämeessä on voimassa Päijät-Hämeen maakuntakaava 2014, jossa Rapalan kartanon alue ja Rapalanlammen ympäristö on osoitettu sekä maakunnallisesti arvokkaaksi rakennetuksi kulttuuriympäristöksi että maakunnallisesti arvokkaaksi maisema-alueeksi. Kaavamerkinnot perustuvat maakuntakaavan selvityksiin *Päijät-Hämeen rakennettu kulttuuriympäristö* (Wager 2006) ja *Päijät-Hämeen maisemaselvitys* (Aarrevaara et al. 2006).

Rakennetun ympäristön osalta Rapalanniemen alue on inventoitu viimeksi vuonna 2005 (Könönen, *Sysmän rakennetun kulttuuriympäristön selvitys*), mitä on käytetty pohjana myös maakuntakaavan inventoinnille 2006. Aiemmin Rapalan kartanoalueen rakennukset on inventoitu *Itä-Hämeen kartanoinventoinnissa* 1999 (Tervonen, Alho & Översti). Rapalan kartano arvotettiin valtakunnallisesti merkittäväksi rakennetuksi kulttuuriympäristöksi vuoden 1993 valtakunnallisten kulttuuriympäristöjen RKY-listauksessa, mutta jätettiin pois vuonna 2009 voimaan tulleiden RKY-kohteiden luettelosta.

Kartanon alueelle on valmistunut *Rapalan kartanon maisemanhoito- ja kehityssuunnitelma* vuonna 2019 (Walden), jonka puitteissa kartanon puutarha-alue on inventoitu kattavasti.

2. Rapalan kartanoalueen historia

2.1 Historiallinen kehitys



Kartta 4. Ote Päijänteen kartasta vuodelta 1742. Rapalan kartano (kartassa kirjoitusasu Rapolagård) on vielä tuolloin sijainnut lahden rannalla. Päijänteen pinnan laskemisen myötä lahdesta muodostui Rapalanlampi. Kartta: KA.

Rapalan kylä mainitaan ensimmäisen kerran rajankäyntiasiakirjoissa 1430-luvulla. Rapalan kartano eli Rapaila muodostui 1500-luvulla. Kartanon päärakennus sijaitsi Päijänteen suureen selkään pistävällä niemen kärjellä, suojaisan lahden rannalla. (Tervonen ym., 1999.) Päijänteen pintaa laskettiin ensimmäisen kerran vuosien 1826–1837 välisenä aikana, jolloin Rapalan kartano jäi lahdesta muodostuneen lammen rannalle. Vuonna 1564 kartano maineen siirtyi Per Sigfridinpojalle, joka toimi lainlukijana Hattulan kihlakunnassa. Tultaessa 1600-luvulle kartano muuttuvine statuksineen ja maaomistuksineen siirtyi Per Sigfridinpojasta polveutuvan Tandefelt-suvun omistuksessa

yhtäjaksoisesti aina vuoteen 1896 asti. Viimeisenä Tandefelt-suvun omistajana Rapalan kartanossa oli kunnallisneuvos Magnus Fredrik Tandefelt, joka hallinnoi kartanoa vuosina 1856–1896. (Walden 2019, s. 4.) Torppia kartanoon kuului vuonna 1700 yksi, vuonna 1800 niitä oli 14 ja vuonna 1900 16. (Tervonen ym., 1999.)

Vuonna 1896 M. F. Tandefelt myi kartanon jämsäläiselle valtiopäivämies Severus Konkola nuoremmalle. Vuonna 1897 Rapalan kartanon maaomaisuus oli yhteensä 2331 hehtaaria. Pääosan Rapalan kartanon maapohjasta muodosti metsämaa, ja osittain tämän vuoksi höyrylaivaliikennöitsijänä tunnettu S. Konkola nuorempi tilan ostikin. Vilkastunut höyrylaivaliikenne kulutti kasvavalla määrällä lämmityspuuta. Myös 1870-luvun alussa avatun Anjalankosken uittokourun myötä huomattavasti vilkastunut metsäteollisuus ja sitä kautta sahapuun arvonnousu nosti merkittävästi uittoreittien varrella sijaitsevan metsäomistuksen arvoa. Liikemiehenä menestynyt Severus Konkola nuorempi kuoli pian kaupanteon jälkeen ja tila jäi hänen leskelleen Hilma Konkolalle. Vuonna 1915 Rapalan kartano siirtyi perinnönjaossa Konkoloiden tyttären Annin ja hänen miehensä Rudolf Waldenin omistukseen. (Walden 2019, s. 4.)

Myöhemmin jalkaväenkenraaliksi ylennyt Rudolf Walden toimi mm. Suomen sota- ja puolustusministerinä. Hän oli myös tunnettu teollisuusjohtaja ja Yhtyneiden Paperitehtaiden perustaja. Waldenit alkoivat tarmokkaasti uudistamaan ja hoitamaan kartanon laajoja metsäalueita, pelloja, rakennuskantaa ja pihapiiriä. Vuonna 1916 tilan kokonaispinta-alaksi mainitaan 2324 ha. Tarkoituksena oli saada kartano maa-alueineen mahdollisimman kannattavaksi taloudellisesti sekä luoda paikka edustusvelvollisuuksille. Maanviljelystä Rudolf Walden uudisti monella tavalla. Tiestön huomattavat parannukset kuuluivat myös osaltaan maatalouden kannattavuuden parantamiseen. Kartanon alueen sisäiset tieverkostot uudistettiin kokonaisuudessaan, ja maanteitse tapahtuva yhteys muihin kyliin luotiin pääosin Waldenin rahoittamana ja rakennuttamana. (Walden 2019, s. 5.) Uusi, liki 15 kilometriä pitkä tie avasi 1920-luvun lopulla kaivatun maantieyhteyden mantereelle. Aiemmin liikenne kartanolle kulki kesäisin vesitse Päijännettä pitkin. Talvisin oli käytössä talvitie. (Tervonen ym., 1999.)

Viljelyksiä uudistettiin perkaamalla ja salaojittamalla pelloja sekä vaihtamalla viljeltävät viljakasvit uusiin, parempituottoisiin lajeihin. Karjataloutta uudistettiin vaihtamalla käytettyjä nautarotuja ja järkeistämällä eläinten hoitoa ruokinnasta lähtien. Myös eläinten laidunmaat muutettiin metsälaitumista peltolaidunmaiksi. (Walden 2019, s. 5.)



Kuva 5. Ilmakuva selvitysalueesta vuodelta 1951. MML.

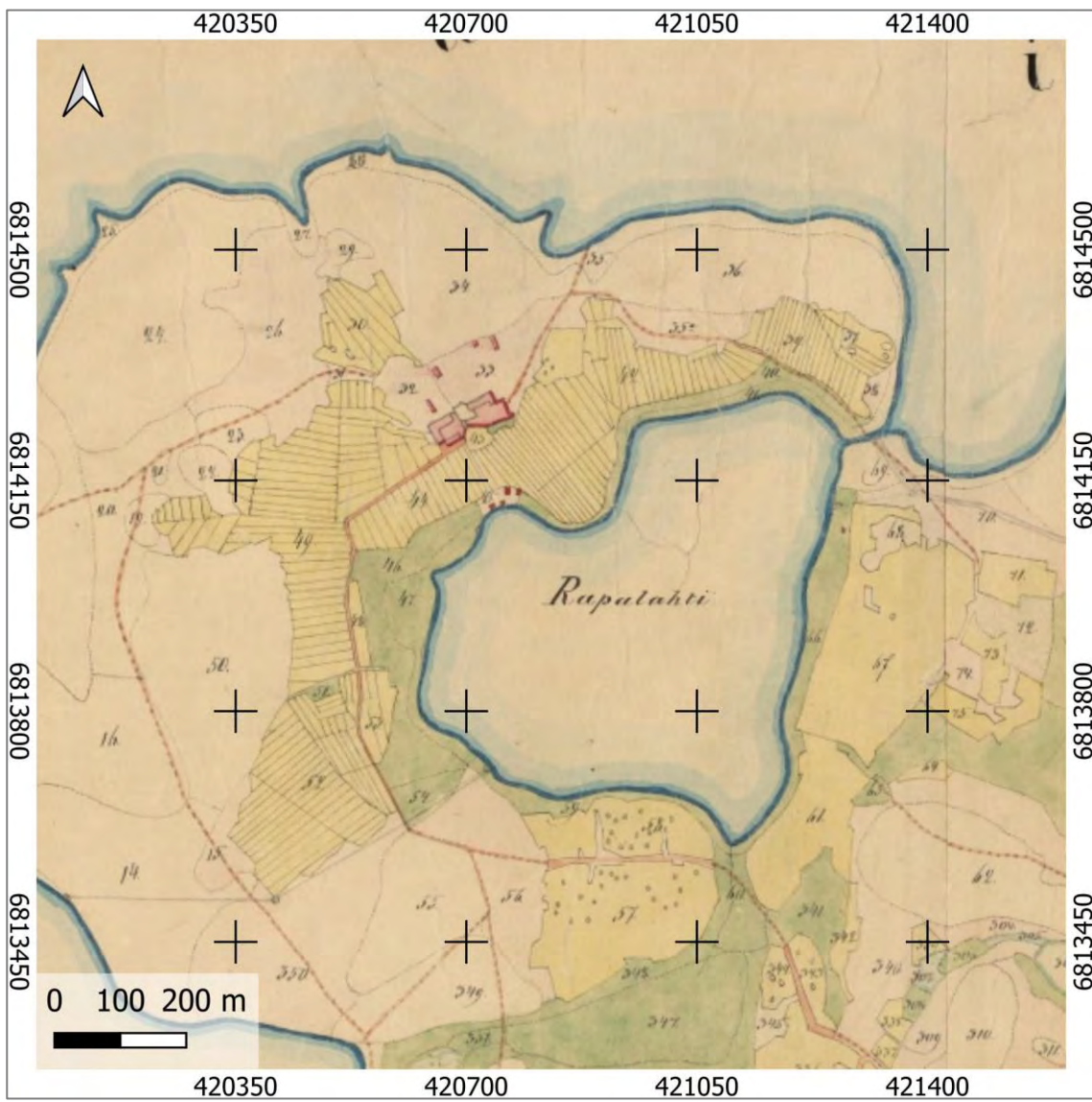
Maanvuokralain nojalla kartanosta erotettiin vuonna 1918 kahdeksan torppaa ja yksi lohkotila. Tämä vähensi kartanon kokonaispinta-alan 2000 hehtaariin. Kartanon rakennuskantaa korjattiin ja uudistettiin alati kasvavan tuotannon tarpeisiin. Päärakennusta kohennettiin tehdas- ja teollisuuslaitosten suunnittelijana tunnetun arkkitehti Wäinö Gustav Palmqvistin suunnitelman pohjalta vuosina 1916–1917. Asuinpihan välittömät lähialueet uudistettiin luomalla alueelle puutarha sekä asuinpihan laitamille puulajipuistoja. Alueelle perustettiin myös laajoja hyötypuutarha-alueita kuten esimerkiksi 1300 omenapuuta käsittävä hedelmätarha. Kylmä talvi 1939–1940 palellutti kuitenkin suuren osan omenapuista. Toiminnan tehostamiseksi kartanon maille perustettiin vuonna 1944 myös kaupallinen kasvihuone, joka myöhemmin tuhoutui tulipalossa. (Walden 2019, s. 5.)

Anni ja Rudolf Waldenin jälkeen Rapalan kartano on siirtynyt Waldenien jälkeläisten omistukseen ja toimii suvun yhteisenä vapaa-ajan paikkana. Perinnönjaoissa pilkkoutuneet laajat maa-alueet ovat muuntuneet osittain itsenäisiksi tiloiksi ja varsinaiset kartanoon kuuluvat alueet muodostivat 2020-luvun taitteessa noin 119 hehtaarin kokonaisuuden. (Walden 2019, s. 4.)

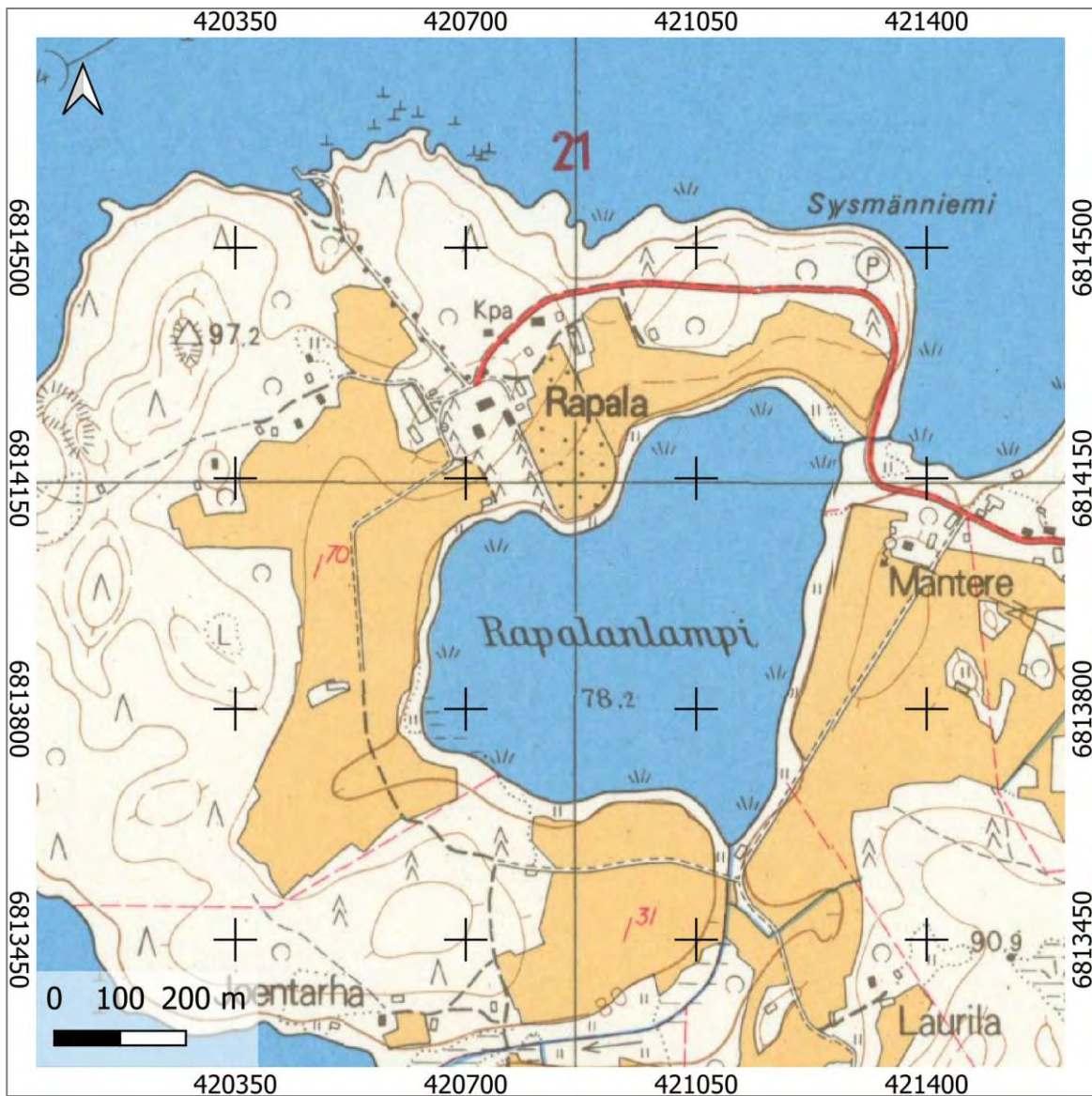


Kuva 6. Rapalan kartanon päärakennus kuvattuna puutarhan puolelta vuonna 1936. Kuva: Museovirasto, Historian kuvakokoelma.

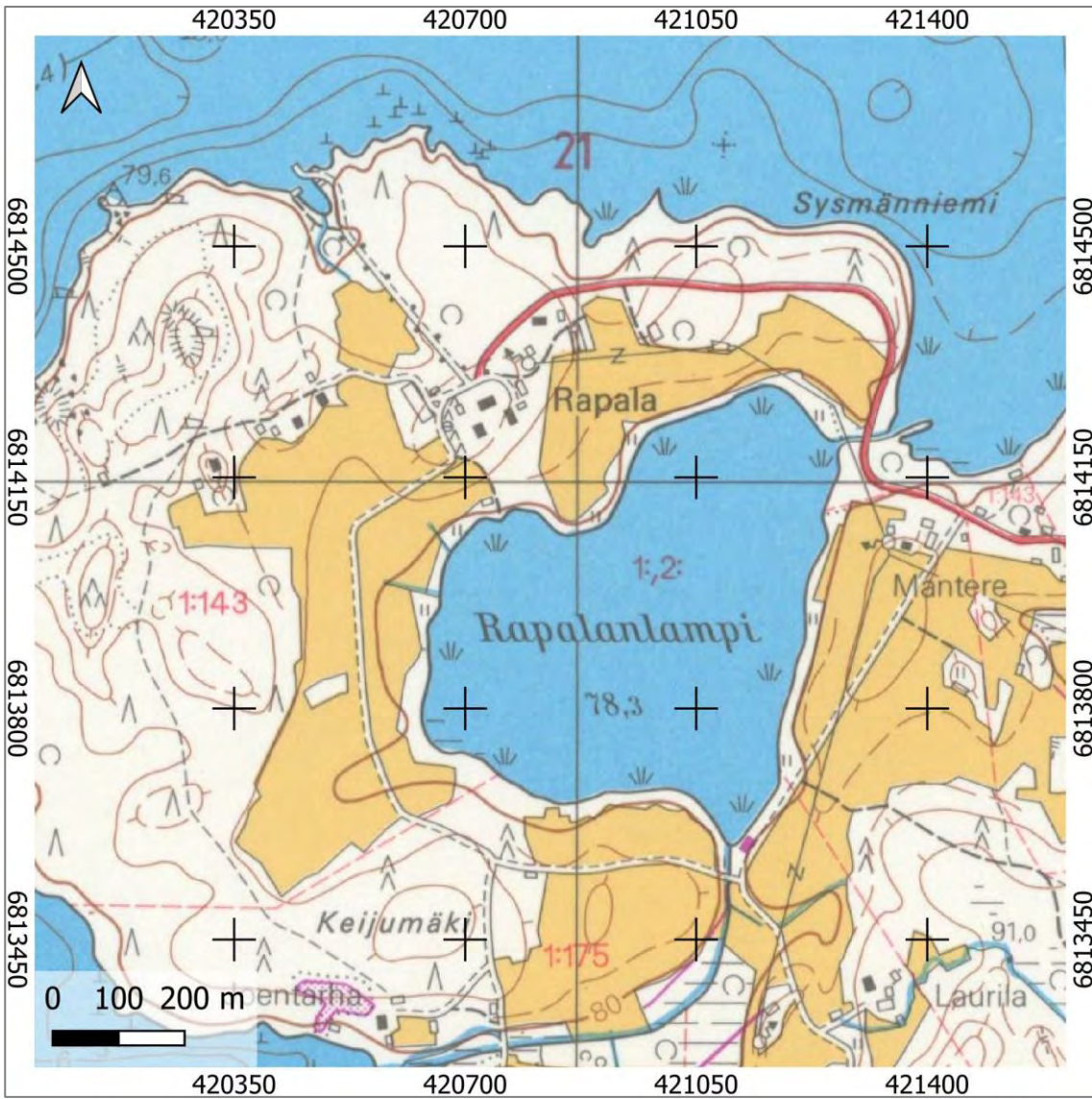
2.2 Alue vanhoilla kartoilla



Kartta 5. Vuoden 1856 tiluskartta asemoituna nykykoordinaatistoon. Rapalanlampi on kartalla vielä Rapalahden nimellä. Kartta: KTJ.



Kartta 6. Ote vuoden 1969 peruskartasta, MML. Maisemarakenne peltoaloineen on säilynyt lähes muuttumattomana 1800-luvun puoliväliin nähden. 1900-luvun alussa kartanon länsipuolelle on rakennettu kolme torppaa. Tieyhteys kartanolle rakennettiin 1920-luvulla. Kartanon laivaranta ja sinne kartanopihasta johtava kulkuväylä ovat olleet nykyisellä sijainnillaan ainakin 1910-luvulta lähtien. Kartanopihan itäpuolella on hyötypuutarha-alue, ja kartanon alueella on sijainnut kauppa.



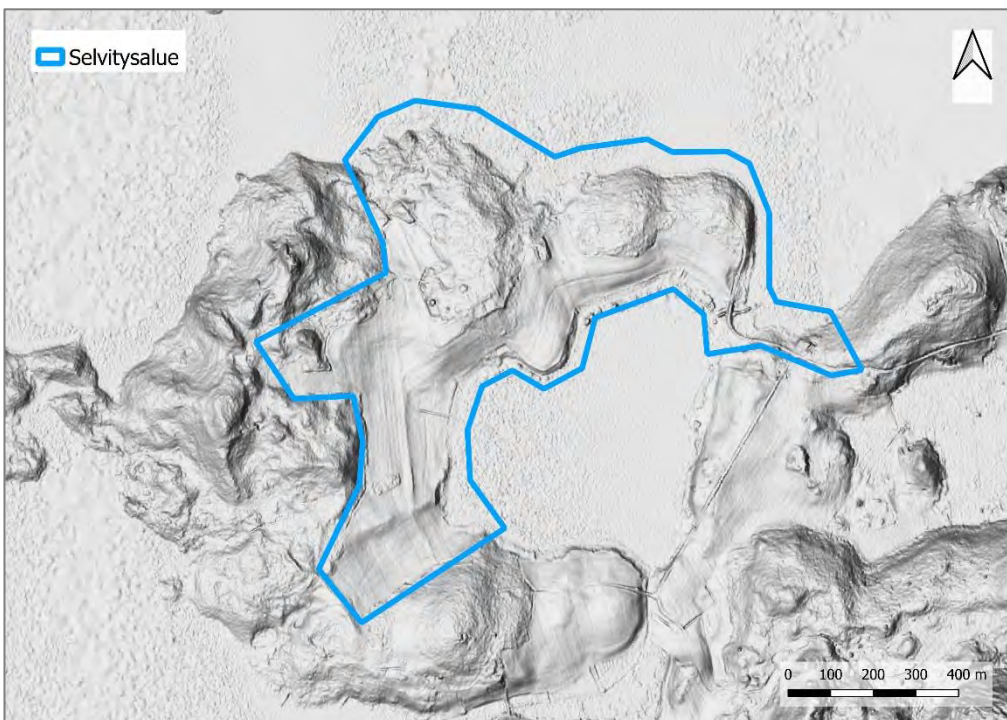
Kartta 7. Peruskarttaote vuodelta 1993, MML. Alueen maisemakuva on säilynyt 1960-luvun loppuun nähden lähes muuttumattomana. Kartanopihan alueelta on purettu joitain rakennuksia, ja kartanon pihapiirin vieressä sijainnut puutarha-alue näkyy kartalla nyt peltona.

3. Rapalan kulttuurimaisema

3.1 Maisemamaakunta ja -seutu

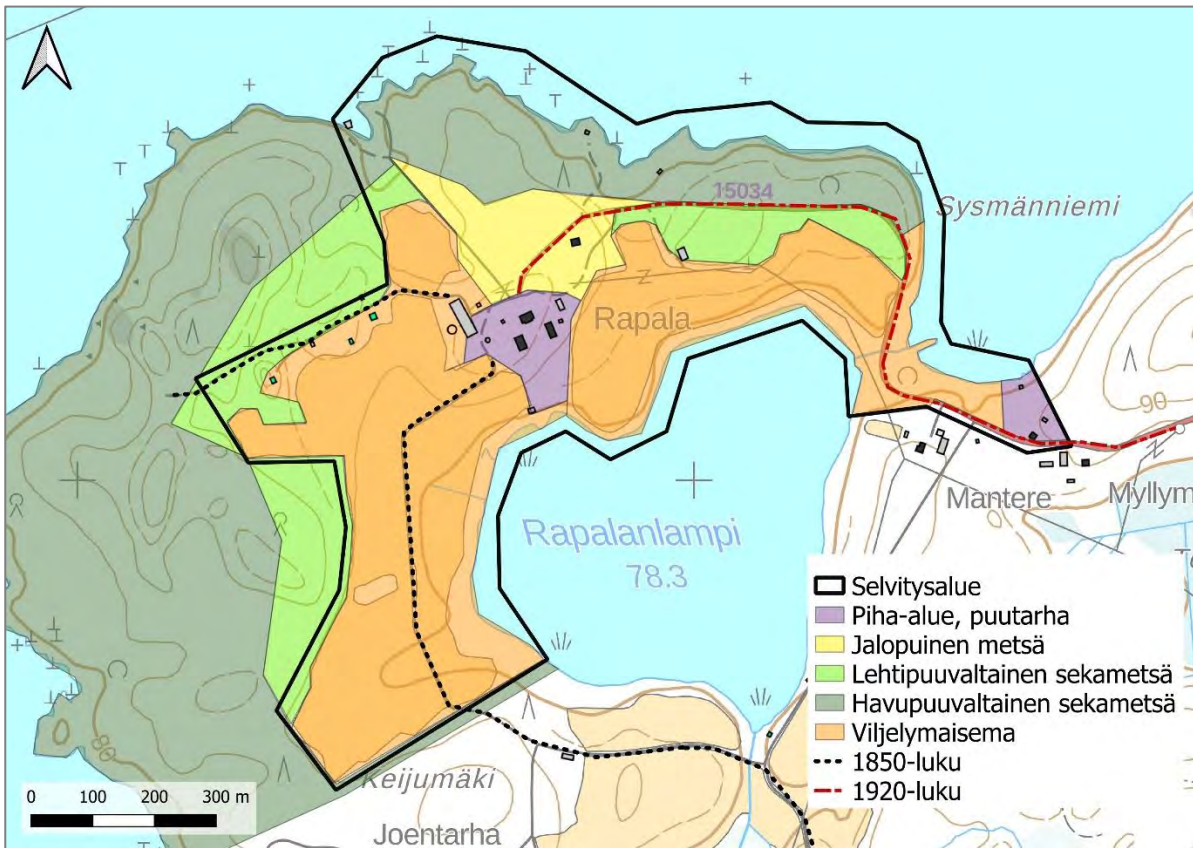
Valtakunnallisessa maisemamaakuntajaossa Päijät-Häme luokitellaan kuuluvaksi kolmeen eri maisemamaakuntaan: Eteläiseen rantamaahan, Hämeen viljely- ja järvimaahan ja Itäiseen Järvi-Suomeen. Maisemamaakunnat on jaettu edelleen maisemaseutuihin. Sysmän alue kuuluu näistä Hämeen viljely- ja järvimaahan, ja edelleen Päijänteen seutuun. (Arrevaara et al. 2006, s. 36.) Valtakunnallista jakoa on tarkennettu maakunnallisella tasolla *Päijät-Hämeen maisemaselvityksessä* (2006), jonka perusteella Päijät-Häme on jaettu kolmeentoista maisemalliseen osa-alueeseen eli maisematyyppiin. Keskeisenä perusteena jaotukselle on ollut maisemarakenne, jonka perustekijöitä ovat kallio- ja maaperä, maaston korkeussuhteet, vedenkoskemattomat alueet, kasvillisuus ja vesistöt. Lisäksi huomioon on otettu asutuksen ja maankäytön historia sekä nykyinen maankäyttö ja alueiden kulttuuripiirteet. (Arrevaara et al. 2006, s. 38.)

Rapalanniemi kuuluu maisematyyppiassa Päijänteen vuorimaahan. Alue on topografialtaan muuta Päijät-Hämettä suurimittakaavaisempaa vuorimaata ja yhdistyy Päijänteen pohjoisosien keskisuomalaiseen maisematyyppiin. Päijänteen vuorimaalle ovat leimallisia kuusivaltaisen sekametsän peittämät, harvaan asutut moreeni- ja kallioselänteet sekä siirtolohkareiden suuri määrä. Kyliä on vähän. Vesistöjen rannoille sijoittuneet taloryhmät viljely- ja laidunmaineen muodostavat erillisiä, pienialaisia kulttuurimaisemia. Nykyään melko harvaan asutun vuorimaan luonnonmaisemat ovat houkutteleet rannoille uutta loma-asutusta. (Arrevaara et al. 2006, s. 50.)



Kartta 8. Selvitysalue rajattuna korkeusvarjostekuvaan. Karttakuva KT/ Heilu Oy, korkeusvarjoste MML 2024. Rapalanlammen ranta-alue on varsin alavaa, enemmän korkeusvaihtelua esiintyy Päijänteen rannoilla.

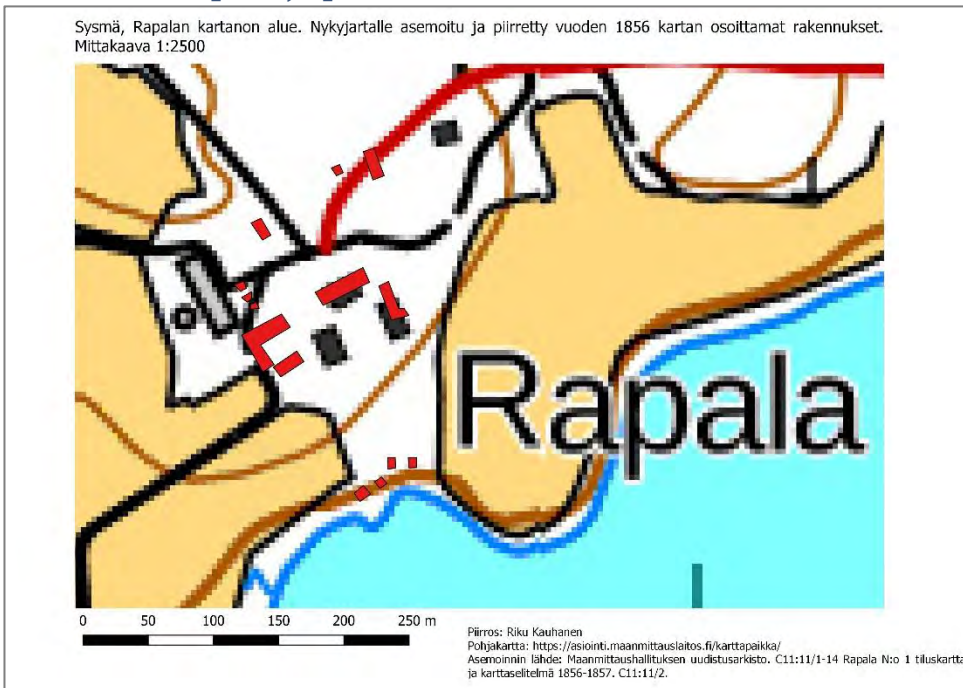
3.2 Rapalan kulttuurimaiseman ominaispiirteet



Kartta 9. Kartalle on kuvattu Rapalan kartanoalueen maisemalliset osa-alueet ja keskeisten kulkuväylien ajoitus historiallisen kartta-aineiston ja kirjallisten lähteiden perusteella ajoitettuna. Viljelymaiseman rajausta käsittää peltoalueiden lisäksi rantalaitumet ja kartanopihaan länsipuolelle sijoittuvaa ketoa. Metsätyyppien suuntaa antava rajausta perustuu ortoilmakuvatarkasteluun ja Rapalan kartanon maisemanhoito- ja kehityssuunnitelmaan (Walden 2019).

Rapalan kartanon sijainti lähes 15 km pitkän niemen kärjessä keskellä Päijänteen suurinta selkää on alueen maisemakuvaa keskeisesti määrittävä tekijä. Jylhät, kivikkoiset rannat ja niitä reunustavat rantametsät luovat luontaisen ympäristön päijäthämäläiselle kartanomiljöölle. Selvitysalueen kulttuurimaisema on muodostunut varhain ja sen keskeiset elementit, kartanopiha puutarhoineen, kartanoa ympäröivä viljelymaisema ja Päijänteen rantametsät, ovat säilyneet varsin muuttumattomina.

3.2.1 Kartanopiha ja puutarha



Kartta 10. Nykykartalle asemoituina ja piirrettyinä vuoden 1856 tiluskartan osoittamat kartanopihan rakennukset. Aseointi ja karttapiirros Riku Kauhanen. Kartanopihan keskeiset elementit, päärakennus, väentupa ja tuotantorakennukset, ovat sijainneet suunnilleen samassa suhteessa toisiinsa kuin nykyään.

Selvitysalueen kulttuurimaiseman keskuksen muodostaa Rapalan kartanon pihapiiri. Tuotantorakennusten ja varsinaisen kartanon asuinpihan sijainnit ovat pysyneet toisiinsa nähden melko muuttumattomina. Kartanon asuinpihan seutu on vuosisatojen aikana muuttunut lähinnä rakennuskannan uudistamisen ja puutarhasuunnitelmien päivityksen myötä. Uudistuksia tehtiin erityisesti 1900-luvun alusta lähtien omistajavaihdosten myötä. Kartanon siirryttyä Waldeneille 1915, alkoivat kartanossa mahdollisesti sen historian laajimmat uudistushankkeet. Varsinainen puutarha-alue perustettiin Waldeneiden aikana. (Walden 2019, s. 6, 8.)

Päärakennus uudistettiin vuosien 1916 ja 1917 aikana, ja pian tämän jälkeen alkoi puutarhan uudistaminen ammattilaisten laatimien suunnitelmien mukaisesti. Rapalan ensimmäisinä puutarhasuunnittelijoina mainitaan arkkitehdit Koskinen ja Hausen. Koskinen oli opiskellut puutarha-arkkitehdiksi Köstritzissä. Hänen suunnitelmiaan ei ole juurikaan tutkittu. Puutarha-arkkitehti John Hausen (1906–1974) toimi Yhtyneiden Paperitehtaiden puutarhasuunnittelijana ja vastasi lukuisten teollisuuslaitosten alueiden suunnittelusta. Rapalan kartanon osalta ei ole varmuutta siitä, mitkä osat puutarhasta on suunnitellut Koskinen ja Hausen. 1920-luvulla otettujen valokuvien perusteella voidaan kuitenkin todeta selkeitä viitteitä ammattimaiseen puutarhasuunnitteluun asuinpihan ydinalueen osalta. Myös runsaita määriä puita, myös jalopuita, istutettiin sekä puutarhaan että arboretumin kaltaisesti kartanopihan pohjoispuolelle, jolloin muodostui kartanopihan ja Päijänteen välinen monilajinen metsäpuisto. (Walden 2019, s. 6.) Myös laivarantaan johtavaa tietä reunustava koivukuja on peräisin 1910–1920-luvulta.

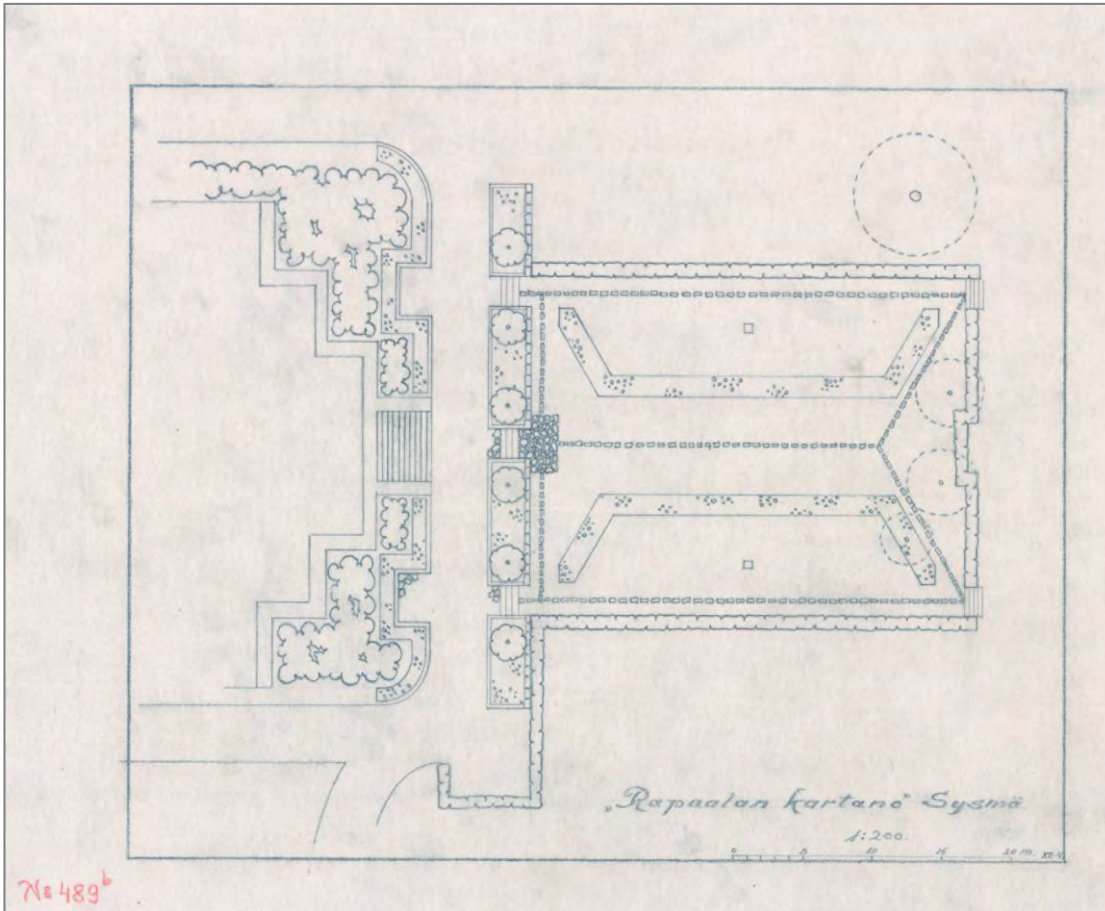


Kartta 11. Ilmakuva kartanopihasta ja puutarha-alueesta. Alkuperäisen muotopuutarhan kaksi ylintä terrassia sijoittuvat asuinrakennusten väliin. Alin terrassi laskeutuu pihasta kohti Rapalanlammen rantaan. Navettarakennus rajaa piha-alueen lännen suuntaan. Asuinpihan ja navetan väliin jää tenniskenttä, navetan eteläpuolella oleva puiden ja pensasaidan rajaama alue on jalkapallokenttä. Ortoilmakuva MML 2024.

Vuosina 1936–1937 kartanoon tilattiin uusi puutarhasuunnitelma puutarha-arkkitehti Paul Olssonilta. Olssonin suunnitelma rajautuu selkeästi päärakennuksen ja Rapalanlammen väliselle alueelle. Suunnitelmapiirustuksia tehtiin yhteensä seitsemän kappaletta. Puutarhan varsinaiset rakennustyöt aloitettiin samoina vuosina ja laadittuja suunnitelmia noudatettiin tarkasti. Keskeinen Olssonin suunnitelmien pohjalta tehty muutos oli puutarhan huomattava laajennus sekä aksiaalinen ja symmetrinen muotopuutarhasommitelma. Merkittävänä muutoksena voidaan pitää myös puutarhaan suunniteltuja betonikiveyksiä, jotka tulivat keskeisimmille paikoille korvaamaan olemassa olleet hiekkakäytävät. Rapalan kartanon puutarhassa on nähtävissä lähes kaikki ajalle tyypilliset puutarha-arkkitehtoniset elementit. Näitä ovat mm. terassit, portaat, laattapolut, pergolat, vesialtaat ja veistokset. (Walden 2019, s. 6.)

Pian puutarhan valmistumisen jälkeen, vuosina 1939–1942 tulivat vuosisadan kylmimmän talvet, jotka tuhosivat laajoilta osin juuri rakennettua puutarhaa. Lähes kaikki noin 1300 vastaistutettua omenapuuta kuoli, ja todennäköisesti myös terrassoidun muotopuutarhan laaja ruusutarha tuhoutui. Vuonna 1955 kartanopihaan rakennettiin arkkitehti Pekka Saareman suunnitelmaan perustuva uusi asuinrakennus. Uuden rakennuksen myötä myös puutarhaa uudistettiin, mutta keskeisimmät osat Olssonin suunnittelema puutarhasta säilyivät ennallaan. (Walden 2019, s. 6.)

Alkuperäisen muotopuutarhan voidaan katsoa säilyneen kahden ylimmän terassitason osalta hyvin. Alimman terassin osalta puutarhan kasvillisuus on tuhoutunut lähes täysin. Alimman terassipuutarhan rakenteista on kuitenkin jäljellä alkuperäiset pergolakaaret, suihkulähdeallas ja tämän yhteyteen tehty kiveys. Betonikiveykset ovat säilyneet tärkeimmillä alueilla. Puutarhan puistomaisen alueen lähes satavuotiaat puut ovat pääosin hyväkuntoisia ja luovat ylevän historiallisen puiston tunnelmaa. (Walden 2019, s. 6; inventointi 20.11.2023.)



Kuva 7. Osa Paul Olssonin Rapalan kartanolle tekemästä muotopuutarhasuunnitelmasta 1930-luvulta.
Kuva: Rapalan kartanon yksityisarkisto.



Kuva 9. Rapalan rantaan johtava koivukuja vuonna 1937. Kuva: Lusto - Suomen Metsämuseo.



Kuva 8. Rapalan rantaan johtava koivukuja kuvattuna marraskuussa 2023. Kuvaussuunta on rannasta kartanolle.



Kuva 10. Muotopuutarhan alimman terassitason pergolakaaria. Kuvan keskellä näkyy katajien reunustama suihkulähde, taustalla Rapalanlammen avoin viljelymaisema. Kuvaussuunta kaakkoon.



Kuva 11. Rapalan kartanon muotopuutarhaa kuvattuna vanhan päärakennuksen parvekkeelta marraskuussa 2023. Kuvaussuunta etelään.



Kuva 12. Rapalan asuinpiha kuvattuna Rapalanlammen puolelta, kuvaussuunta luoteeseen. Kuvassa vasemmalla kartanon uusi asuinrakennus 1950-luvulta, keskellä vanha päärakennus ja oikealla vanha väentupa.

3.2.2 Viljelymaisema

Historiallisten karttojen perusteella selvitysalueen maisemakuva on säilynyt lähes muuttumattomana ainakin 1850-luvulta saakka. Kartanoa reunustavien Rapalanlammen rantapeltojen ala on selvitysalueella säilynyt täysin samana. Tuotantorakenteeltaan Rapala pysyi lähes koko 1800-luvun perinteisenä maanviljelystilana. Viljan viljely ja niittyheinien käyttö nautojen ravintona muodostivat alueelle perinteistä avaraa maanviljelysmaisemaa. Karjataloudella ei kuitenkaan ollut merkittävää roolia Rapalan kartanon tuotannossa 1800-luvulla. Karja laidunsi ajalle tyypillisesti metsälaitumilla, ja esti samalla metsien aluskasvillisuuden rehevöitymisen. Maisemallisesti metsälaitumet ja hakamaat muodostivat alueelle yhtenäisen maaseudun kulttuurimaiseman. 2010-luvulla paikallinen maanviljelijä aloitti kyyttöjen kasvatuksen Rapalanniemessä. Kyytöt laiduntavat kartanon laajoilla metsä- ja ranta-alueilla, ja hoitavat samalla avointa viljelymaisemaa. (Walden 2019, s. 8.)



Kuva 13. Rapalan viljelymaisemaa kuvattuna selvitysalueen länsireunalta, kuvaussuunta on kaakkoon. Kuvan vasemmassa reunassa näkyy Rapalan navettarakennus, oikealla pellon takaa näkyy Rapalanlampi.



Kuva 14. Rapalan viljelymaisemaa kuvattuna vanhan riihen luota, kuvaussuunta lounaaseen. Kuvan vasemmassa reunassa näkyy Rapalanlammen ranta, oikeassa reunassa kartanopihaa rajaava väentupa.

3.2.3 Päijänteen rantametsät

Rapalan metsäalueet koostuivat 1800-luvulla eri-ikäisestä ja monilajisesta puustosta. Metsätalouden merkityksen lisääntyessä 1870-luvulla alkoivat metsänhakuut myös Rapalanniemellä. Kartanon metsäalueiden suurhakuuta vältettiin kuitenkin lähes koko 1900-luvun alkupuolen ajan. Entisiä hakamaita metsitettiin 1900-luvun alussa, mikä loi laajoja istutusmetsiköitä. Maa-alueiden omistajuuden pirstoutuminen 1950-luvulta lähtien on tuonut mukanaan myös laajoja, maisemakuvaan vaikuttavia metsänhakuuta. (Walden 2019, s. 5, 8.)

Kartanopihan pohjoispuolella on nykyisin 1900-luvun alkuvuosikymmeninä istutettua monilajista, jalopuita kasvavaa metsäpuistoa. Peltoalueita reunustavat lehtipuuvaltaiset sekametsät, ja Päijänteen ranta-alueet ovat havupuuvaltaista sekametsää. Metsäkuviot ovat pääosin metsätalousvaikutteisia taimikoita ja nuoria kasvatusmetsiä, mutta erityisesti kartanon pohjoispuolella on säilynyt varttuneempaa metsää. Päijänteen rannoilla hakuissa on jätetty suojavyöhyke, jolloin rannan maisemakuva on selältä katsoen säilynyt yhtenäisenä havumetsänä. Päijänteen rantametsät muodostavat kartanoalueen maisemassa historiallisesti vakiintuneen ja maisemaa oleellisesti määrittävän tekijän.



Kuva 15. Kuva Päijänteen rannan metsästä Rapalan laivarannasta.

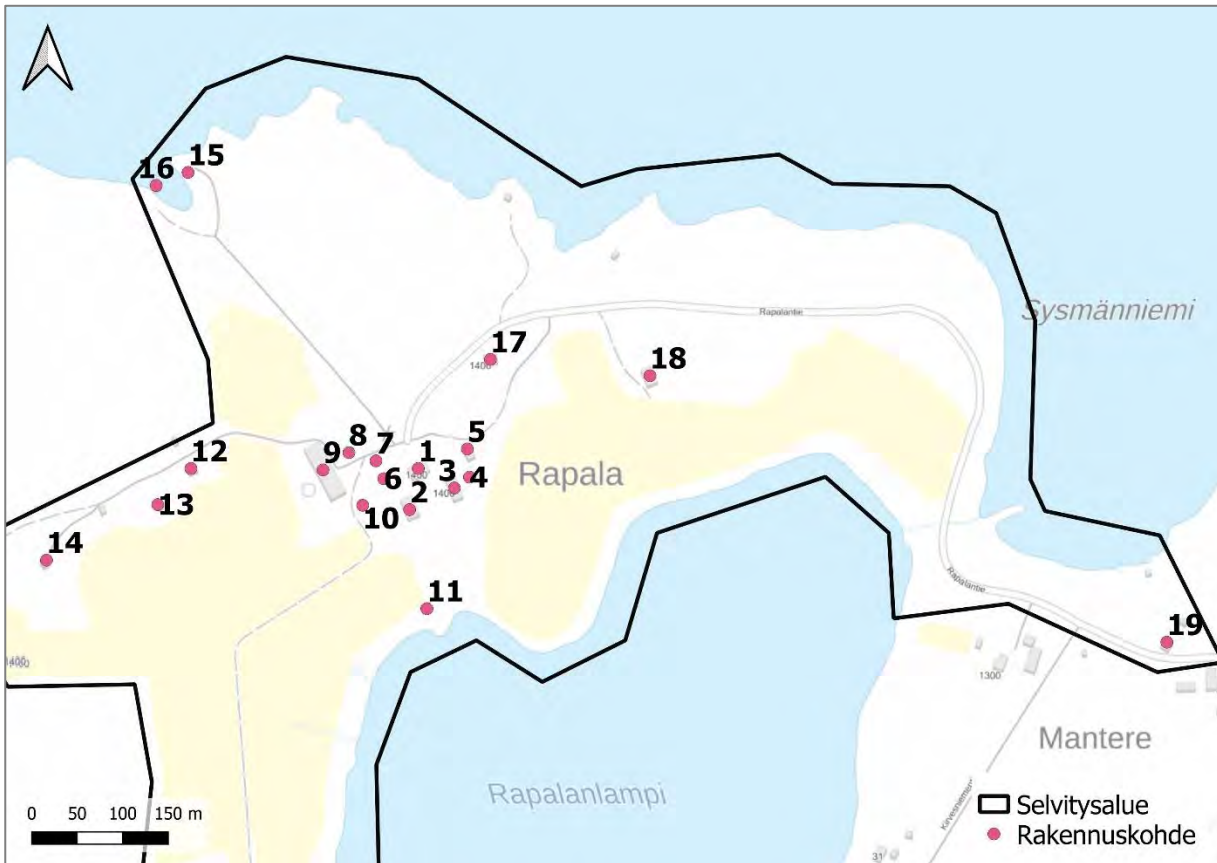


Kuva 17. Kartanopihan pohjoispuolista jalopuista puistometsää.



Kuva 16. Tien varren puustoa kartanopihan koillispuolella.

4. Rakennettu ympäristö



Kartta 12. Kartalla on kuvattu inventoitujen rakennuskohteiden sijainti selvitysalueella.

1. Kartanon päärakennus
2. Kivitalo, asuinrakennus 1950-luku
3. Väentupa ja pehtoorin asunto
4. Torpparin aitta
5. Aitta
6. Leikkimökki
7. Maakellari
8. Meijerin kylmähuone
9. Navetta
10. Vesitorni
11. Rantasauna
12. Entinen torppa
13. Entinen torppa
14. Entinen torppa
15. Uimahuone
16. Venevaja
17. Puutarhurin asunto
18. Entinen riihi, nykyinen lahtivaja
19. Metsänvartijan asunto

4.1 Kartanon päärakennus

<i>Arvot</i>	<i>Päärakennus</i>
<i>maisemallinen</i>	merkittävä maisemallinen arvo Rapalan kartanoalueen ja kulttuurimaiseman keskuksena
<i>historiallinen</i>	osa pääjätämäläistä kartano- ja elinkeinohistoriaa ja kansallisestikin merkittävää henkilö- ja taloushistoriaa
<i>rakennushistoriallinen</i>	<i>historiallinen todistusvoimaisuus:</i> kohde edustaa 1900-luvun alkupuolen kartanokulttuuria <i>alkuperäisyys:</i> kohde on säilynyt julkisivuiltaan 1910-luvun asussaan <i>edustavuus:</i> kohde edustaa 1900-luvun alun klassistista kartanorakentamista

Rapalan päärakennuksen hirsikehikon iästä ei ole varmuutta, mutta rakennus päivitettiin arkkitehti Nummelinin suunnitelman mukaan vuonna 1909. (Walden 2019, s. 10.) Rakennus uudistettiin arkkitehti Wäinö Gustaf Palmqvistin (1882–1964) suunnitelmien mukaan vuosina 1916–1917. Palmqvist oli erittäin tuottelias arkkitehti, joka tunnetaan erityisesti liike- ja teollisuuslaitosten suunnittelijana. (Könönen 2005; Arkkitehtuurimuseo > Arkkitehdit > W. G. Palmqvist.) 1960-luvulla rakennusta peruskorjattiin, jolloin sisäseinät suoritettiin levyrakenteella. Keittiön päätyyn on tehty uusi sisäänkäyntikuisti. Alun perin keittiön kuisti on ollut umpinainen. (Tervonen ym. 1999.) Korjaussuunnitelmat teki arkkitehti Vilho Nuorteva vuonna 1967. (RAP.)

Rakennuksessa on kaksi kerrosta, kellari ja ullakko. Perustus on lohkokiveä. Tiilikatteisen säterikaton huipulla on kattolyhty. Rakennuksessa on juhlanan klassistisia aiheita, kuten voimakas ristipääty pilareineen ja päätykolmioineen sekä nurkkaharkoitus. Julkisivuissa on alaosassa vaaka-, yläosassa pystylautavuoraus. Seinät ovat beigen väriset, vuorilaudat tumman ruskeat. Ikkunat ovat ensimmäisessä kerroksessa kuusi-, eteläsivulla 12-ruutuiset. Toisessa kerroksessa on lunetti-ikkunat, pohjoissivulla kahdeksankulmaiset, pieniruutuiset ikkunat. Eteläsivun ristipäädystä on sisäänvedetty parveke, pohjoissivun erkkerin päällä avoparveke. (Inventointi 20.11.2023.)

Päärakennus on rakennushistoriallisesti Rapalan kartanon arvokkain rakennus. Rakennuksella on merkittävää maisemallista arvoa Rapalan kartanomiljöön ja kulttuurimaiseman keskipisteenä.



Kuva 19. Kartanon päärakennus 1910-luvulla ennen Palmqvistin laatimia muutoksia. Kuva on otettu laivarantaan johtavalta tieltä. Kuva: RAP.



Kuva 18. Päärakennus kuvattuna pohjoisesta, laivarannasta päin marraskuussa 2023. Rakennuksen pohjoissivun erkkerin päällä on avoparveke.



Kuva 21. Päärakennus kuvattuna puutarhan puolelta, Rapalanlammen suunnalta.



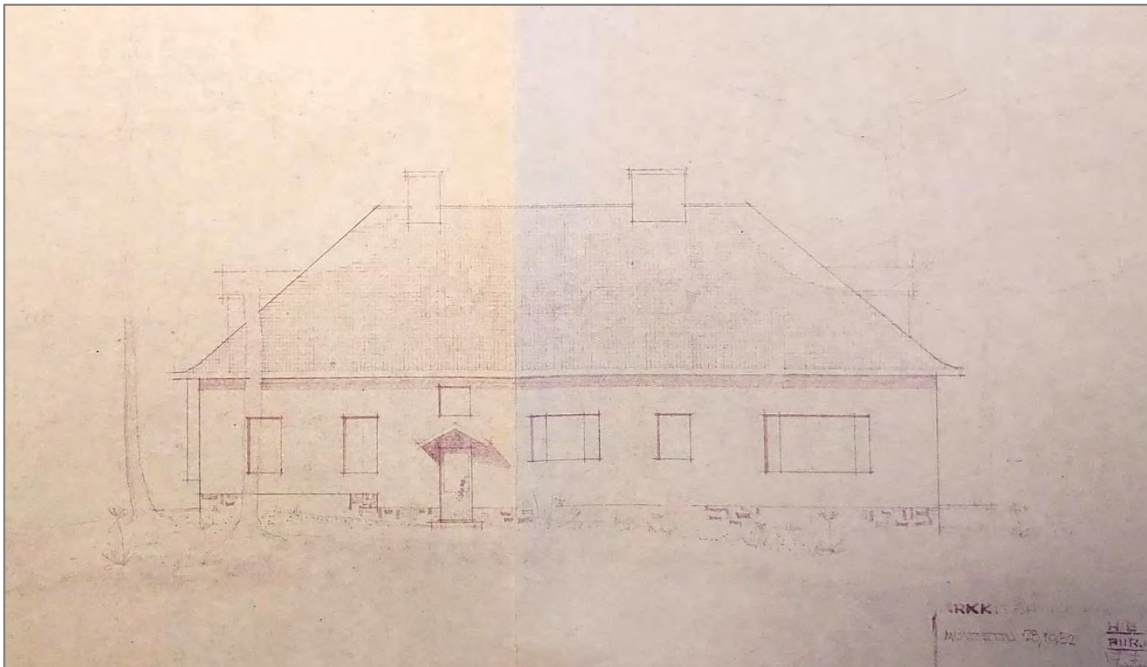
Kuva 20. Päärakennuksen länsipääty ja pohjoissivua. Länsipäädystä on käynti rakennuksen kellarin.

4.2 Kivitalo

Arvot	Kivitalo
<i>maisemallinen</i>	merkittävää maisemallista arvoa osana Rapalan kartanopihaa ja kulttuurimaisemaa
<i>historiallinen</i>	osa päijätämäläistä kartano- ja elinkeinohistoriaa
<i>rakennushistoriallinen</i>	<i>historiallinen kerroksisuus</i> : edustaa 1950-luvun asuinrakentamista Rapalan kartanomiljöössä <i>alkuperäisyys</i> : julkisivut ovat säilyneet alkuperäistä vastaavassa asussa

Vuonna 1955 valmistuneen asuinrakennuksen suunnitteli arkkitehti Pekka Saarema. (RAP.) Rakennuksessa on tiilikatteinen aumakatto ja liuske kivillä verhottu betonisokkeli. Julkisivuissa on vaalean harmaanruskea rappaus. Rakennuksessa on punatiilisiä pilastereita ja tiilipilareiden kannattelema, sisäänvedetty terassi kaakkoiskulmalla. Pohjoispäädyssä on erkkeri. Katolla on viisi kappaletta pystysuoria, harjakattoisia kattoikkunoita, joissa on valkoinen pystypanelointi. (Tervonen ym. 1999; inventointi 20.11.2023.)

Rakennus edustaa tunnistettavaa, ajalleen tyypillistä suunnittelua. Rakennus on julkisivuiltaan säilynyt alkuperäisessä asussaan. Rakennus on sijoitettu aikanaan huolellisesti osaksi kartanon puutarha- ja pihamiljöötä ja se muodostaa historiallista kerroksisuutta kartanon kokonaisuuteen.



Kuva 22. Kivitalon julkisivupiirustus läntiseltä sivulta. Länsisivulle sijoitettiin keittiön sisäänkäynti. Kuva: RAP.



Kuva 24. Kivitalon itäinen, puutarhan puoleinen sivu ja pohjoispääty. Kuva on otettu päärakennuksen parvekkeelta.



Kuva 23. Kivitalon itäsivu. Kuvan vasemmassa reunassa näkyy talon kaakkoiskulman sisäänvedetty terassi.

4.3 Väentupa

Arvot	Väentupa
<i>maisemallinen</i>	merkittävää maisemallista arvoa osana Rapalan kartanopihaa ja kulttuurimaisemaa
<i>historiallinen</i>	osa päijätämäläistä kartano- ja elinkeinohistoriaa
<i>rakennushistoriallinen</i>	<i>historiallinen kerroksisuus:</i> kohde edustaa 1800-luvulta juontavaa työväen asuinrakentamista Rapalan kartanomiljöössä <i>edustavuus:</i> kohde edustaa tunnistettavaa 1800- ja 1900-lukujen taitteen suurtilan työväen asuinrakentamista

Hirsirunkoinen rakennus on 1800-luvulta. Se on ollut alkujaan väentupa, jonka jatkeeksi on jossain vaiheessa tehty pehtoorin asunto. (SG, TW.) Rakennus on kuva-aineiston perusteella ollut nykyisessä mitassaan ainakin 1920-luvulta lähtien. Harjakattoisessa rakennuksessa on profiilipeltikate. Seinissä on keltainen vaakavuoraus, vuorilaudat ovat valkoiset. Perustus on luonnonkiveä. Puutarhan puoleisen sisäänkäynnin yllä rakennuksen länsisivulla on harjakattoinen avokuisti, itäsivun sisäänkäynnin yllä pulpettikattoinen avokuisti. Itäsivun kuisti lienee tehty myöhemmin. Ikkunat ovat kuusiruutuiset, katolla on pystysuorat, harjakattoiset kattoikkunat. Räystäslaudat ovat koristeelliset. (Tervonen ym. 1999; inventointi 20.11.2023.)

Rakennus on ikänsä ja säilyneisyytensä vuoksi rakennushistoriallisesti arvokas ja merkittävä osa Rapalan kartanon pihamiljöötä.



Kuva 25. Väentupa 1920-luvulla. Kuvassa näkyvä asuinpuhan puolen kattoikkunan lunetti-ikkuna on vaihdettu myöhemmin neljän muotoiseen. Toisella puolella lunetti-ikkuna on säilynyt. Kuva: RAP.



Kuva 26. Väentupa kuvattuna päärakennuksen parvekkeelta marraskuussa 2023.



Kuva 27. Rakennuksen pohjoispäätä ja itäisivua.

4.4 Torpparin aitta

Arvot	Torpparin aitta
<i>maisemallinen</i>	osa Rapalan kartanopihan miljöötä
<i>historiallinen</i>	osa päijäthämäläistä kartano- ja elinkeinohistoriaa
<i>rakennushistoriallinen</i>	<i>historiallinen todistusvoimaisuus:</i> kohde edustaa 1700-luvun vaatimatonta maaseudun rakentamista

Pyöröhirsirunkoinen, harjakattoinen ja luonnonkiviperustainen aitta on vuodelta 1752. Rakennus on entinen torpparin aitta, joka on myöhemmin siirretty nykyiselle paikalleen. Rakennuksessa on pieni ovi. Katteena on aaltopelti. (Tervonen ym. 1999; inventointi 20.11.2023.)

Aitta on ikänsä puolesta arvokas. Vaikka aitta ei ole alkuperäisessä ympäristössään, tarjoaa se historiallisesti todistusvoimaisen esimerkin 1700-luvun talousrakennuksesta.



Kuva 28. Aitta kuvattuna lounaiskulmalta.



Kuva 29. Aitta kuvattuna lännestä.

4.5 Luhtiaitta

Arvot	Luhtiaitta
<i>maisemallinen</i>	osa Rapalan kartanopihan miljöötä
<i>historiallinen</i>	osa pääjätämäläistä kartano- ja elinkeinohistoriaa
<i>rakennushistoriallinen</i>	<i>historiallinen todistusvoimaisuus:</i> hyvin säilynyt esimerkki 1900-luvun alun talousrakennuksesta kartanomiljöössä

Viisiosaisessa aitassa on hirsirunko, harjakatto ja luonnonkiviperusta. Rakennus on punainen, vuorilaudat valkoiset ja vinoneliöpaneloidut ovet mustanruskeat. Parvekkeessa on käytetty kaariaiheita, katolla rakennuksen pohjoispäässä on vellikello. Rakennus on luultavasti 1900-luvun alusta. (Tervonen ym. 1999; inventointi 20.11.2023.)

Aitta on merkittävä osa Rapalan kartanon pihamiljöötä ja edustaa alkuperäiset piirteensä säilyttäneitä 1900-luvun alun talousrakennusta.



Kuva 30. Luhtiaitan eteläpääty ja länsisivu.

4.6 Leikkimökki

Arvot	Leikkimökki
<i>maisemallinen</i>	osa Rapalan kartanopihan miljöötä
<i>historiallinen</i>	osa päijäthämäläistä kartano- ja elinkeinohistoriaa
<i>rakennushistoriallinen</i>	<i>harvinaisuus tai ainutlaatuisuus:</i> kohde on rakennustyyppinä harvinainen <i>alkuperäisyys:</i> kohde on säilynyt alkuperäisessä asussaan

Kartanon puistossa päärakennuksen länsipuolella sijaitsee arkkitehti W. G. Palmqvistin vuonna 1915 suunnittelema leikkimökki. Rakennuksessa on puurunko, lohkokiviperustus ja aasialaistyyppinen säteriaumakatto. Rakennuksessa on vaakalautavuoraus. Ikkunat ovat soikionmalliset ja yhdeksänruutuiset. Oven edustalla on päätykolmiollinen, klassististyylinen kuisti, kaiteet ovat keilamaiset. Rakennuksessa on pariovet, joissa on neljä vinoruutuista ikkunaa. (Walden 2019; Tervonen ym. 1999; inventointi 20.11.2023.)

Leikkimökki on harvinainen rakennustyyppinsä edustaja ja rakennushistoriallisesti arvokas. Rakennus on tyyliltään yhteneväinen kartanon päärakennuksen kanssa.



Kuva 31. Leikkimökin eteläpääty ja itäinen sivu.



Kuva 32. Leikkimökin länsisivu ja pohjoispääty. Säteriumakatto kaartuu lievästi räystäitä kohti.

4.7 Maakellari

Arvot	Maakellari
<i>maisemallinen</i>	osa Rapalan kartanopihan miljöötä
<i>historiallinen</i>	osa päijäthämäläistä kartano- ja elinkeinohistoriaa
<i>rakennushistoriallinen</i>	<i>historiallinen todistusvoimaisuus:</i> tunnistettavana säilynyt esimerkki 1900-luvun alun talousrakennuksesta kartanomiljöössä

Päärakennuksen ja navetan välissä sijaitsevan kellarin runko on luonnonkiveä ja betonia. Maanpäälliset seinät ovat puurungolla ja niissä on punainen rimalautavuoraus. Rakennuksessa on loiva harjakatto, katemateriaalina on huopa. Rakennuksen rungosta ulkonee harjakattoinen sisäänkäynti. Rakennuksessa oli aiemmin päistään hieman aumattu pärekatto. (Tervonen 1999; inventointi 20.11.2023.)

Maakellari on kokenut muutoksia, mutta edustaa säilynyttä osaa Rapalan kartanon vanhasta talouspihasta.



Kuva 33. Kuva Rapalan kartanon talouspihasta 1900-luvun alusta. Kuvan keskivaiheilla näkyy kellari alkuperäisessä asussaan. Sen takana vasemmalla on navetta. Muut kuvassa näkyvät rakennukset on purettu. Kuva: RAP.



Kuva 34. Kellari kuvattuna eteläsivulta.



Kuva 35. Kellarin länsipääty.

4.8 Meijerin kylmähuone

<i>Arvot</i>	<i>Meijerin kylmähuone</i>
<i>maisemallinen</i>	osa Rapalan kartanon miljöötä
<i>historiallinen</i>	osa pääjätämäläistä kartano- ja elinkeinohistoriaa
<i>rakennushistoriallinen</i>	<i>historiallinen todistusvoimaisuus:</i> edustaa säilynyttä osaa suurelta osin puretusta vanhasta talouspihasta <i>alkuperäisyys:</i> kohde on säilynyt alkuperäisessä asussaan

Navetan edustalla sijaitseva tiilirunkoinen, harjakattoinen rakennus on kartanon puretusta meijeristä jäljelle jäänyt kylmähuone. Rakennus on 1900-luvun alkupuolelta: meijeri rakennettiin ennen vuotta 1932 (sukutilat.sarka.fi), ja ilmakuvatarkastelun perusteella purettiin 1950-luvulla. Rakennuksessa on betoniperusta ja koristeellista tiilideteljontia räystäillä ja ikkuna-aukokuksissa. Rakennuksen saumapeltikate on uusittu viime vuosina. (SG; inventointi 20.11.2023.)



Kuva 36. Kylmähuoneen itäpääty. Taustalla näkyy navetta.



Kuva 37. Rakennuksen eteläsivu ja länsipääty.

4.9 Navetta

Arvot	Navetta
<i>maisemallinen</i>	merkittävää maisemallista arvoa osana Rapalan kartanopihaa ja kulttuurimaisemaa
<i>historiallinen</i>	osa päijäthämäläistä kartano- ja elinkeinohistoriaa
<i>rakennushistoriallinen</i>	<i>historiallinen todistusvoimaisuus:</i> edustaa säilynyttä osaa suurelta osin puretusta vanhasta talouspihasta

Rapalan navetta on rakennettu vuosien 1910–1911 aikana. Rakennuksessa oli ennen tiilipinta ja päistään hieman aumattu harjakatto. Pääjulkisivussa oli kaksi ”frontispiisiä”, joissa myös oli hieman aumatut harjakatot. Katteena oli päre. (Tervonen ym. 1999.) Ilmakuvatarkastelun perusteella navetta uudistettiin nykyiseen asuunsa 1950-luvun aikana. Rakennuksessa on tiilirunko, harjakatto ja luonnonkiviperusta. Seinien alaosat ovat lohkokiveä tai luonnonkiveä ja betonia, keskiosat valkeaksi rapattua tiiltä ja yläosassa on pystyrimavuoraus. Katteena on saumapelti. Ikkunat ovat pieniruutuiset ja ikkunanpielet punatiiliset. Rakennuksessa on kolmionmalliset kattoikkunat ja betoninen ajoramppi. (Tervonen ym. 1999; inventointi 20.11.2023.) Rakennus on vuokrattu ja toimii edelleen karjasuojana alueella pidettäville kyytöille.

Rakennus on säilynyt 1950-luvun asussaan ja edustaa säilynyttä osaa Rapalan vanhasta talouspihasta. Navetta on paitsi maisemallisesti, myös toiminnallisesti tärkeä osa Rapalan kulttuurimaisemaa ja on yhä alkuperäisessä käytössä.



Kuva 38. Navetan itäisivu.



Kuva 39. Navetta kuvattuna lännestä pellon yli. Rakennus muodostaa merkittävän maisemallisen kiintopisteen Rapalan kulttuurimaisemassa. Rakennuksen oikealla puolella näkyy Rapalan vesitorni.



Kuva 40. Betoninen ajoramppi navetan eteläpäädyssä.

4.10 Vesitorni

Arvot	Vesitorni
<i>maisemallinen</i>	osa Rapalan kartanon miljöötä
<i>historiallinen</i>	osa pääjätämäläistä kartano- ja elinkeinohistoriaa
<i>rakennushistoriallinen</i>	<i>historiallinen todistusvoimaisuus:</i> edustaa säilynyttä osaa suurelta osin puretusta vanhasta talouspihasta

Betoniperustainen, tiilirunkoinen 12-kulmainen vesitorni on ilmakuvatarkastelun perusteella rakennettu 1950-luvun aikana. Rakennuksessa on vielä 1960-luvulla ollut lautaverhous ja aumakatto. Nykyisin julkisivut ovat valkeaksi maalattua tiiltä, ja katto on tasakatto. Katemateriaalina on huopa. Rakennuksen yläosassa on kaksiruutuiset ikkunat.

Rakennus on maisemallisesti osa Rapalan kartanomiljöötä ja edustaa 1900-luvun puolivälin rakentamista osana talouspihaa.



Kuva 41. Rapalan vesitorni kuvattuna lännen puolelta.

4.11 Rantasauna

<i>Arvot</i>	<i>Rantasauna</i>
<i>maisemallinen</i>	osa Rapalan kartanon miljöötä
<i>historiallinen</i>	osa päijäthämäläistä kartano- ja elinkeinohistoriaa
<i>rakennushistoriallinen</i>	edustaa tunnistettavaa, mutta tavanomaista aikansa rakentamista

Rapalanlammen rannalla sijaitsee rantasauna 1950-luvulta. Sauna on puurakenteinen, harjakattoinen ja betoniperustainen. Katteena on profiilipelti, seinissä on punainen rimalautavuoraus. Vuorilaudat ovat valkoiset. Rannan puolella on sisäänvedetty terassi. (Tervonen 1999 ym.; inventointi 20.11.2023.) Saunan piirustukset on suunniteltu Yhtyneiden Paperitehtaiden Jämsänkosken rakennusosastolla, päiväys 3.10.1949. (RAP.)

Saunarakennus edustaa aikakautensa tunnistettavaa ja tarkoituksenmukaista, mutta tavanomaista rakentamista.



Kuva 42. Saunarakennus kuvattuna rannan puolelta.



Kuva 43. Saunan itäpäätä ja pohjoissivu.

4.12 Entiset torpat

Arvot	Entiset torpat
<i>maisemallinen</i>	osa Rapalan kulttuurimaisemaa
<i>historiallinen</i>	osa pääjätämäläistä kartano- ja elinkeinohistoriaa
<i>rakennushistoriallinen</i>	<i>historiallinen todistusvoimaisuus:</i> edustavat tunnistettavaa 1900-luvun alkupuolen vaatimatonta asuinrakentamista

Kartanon viljelymaiseman länsireunalla metsänrajassa sijaitsee kolme entistä torppaa 1900-luvun alkupuolelta. Kartanoa lähinnä sijaitseva rakennus (kartalla nro 12) on mahdollisesti ollut alun perin pienempi, ja sitä on laajennettu myöhemmin. Sokkeli on betonista tai se on betonoitu. Rakennus on kaksikerroksinen, leveärunkoinen ja harjakattoinen. Seinissä on punainen vaakavuoraus, vuorilaudat ovat valkoiset. Sisäänkäynnin edessä on katonlapeesta jatketun lipan suojaama avokuisti. Ikkunat ovat eri kokoisia, mutta näyttävät alkuperäisiltä. (Inventointi 20.11.2023.)

Kaksi läntisempää rakennusta (numerot 13 ja 14 kartalla) ovat selvästi alkuperäisemmässä asussa säilyneitä. Rakennukset ovat keskenään samanlaiset. Ne ovat kapearunkoisia, harjakattoisia ja niissä on lohkokiviperustus. Sisäänkäynnin edessä on harjakattoinen avokuisti. Seinissä on punainen pystyrimavuoraus, vuorilaudat ovat valkoiset. Ikkunat ovat parilliset kuusiruutuiset. (Inventointi 20.11.2023.)

Entiset torpat on nykyisin vuokrattu kesämökeiksi. (SG.) Rakennukset muodostavat historiallisesti todistusvoimaisen kokonaisuuden 1900-luvun alkupuolen vaatimattomasta asumisesta. Kaksi läntisempää rakennusta ovat myös säilyttäneet rakennuksina alkuperäiset piirteensä.



Kuva 44. Lähinnä kartanoa sijaitseva entinen torppa, rakennus nro 12, kuvattuna koillisesta.



Kuva 46. Rakennus nro 12, pohjoispääty.



Kuva 45. Rakennus nro 13, eteläpääty ja itäsiivu.



Kuva 47. Rakennus nro 13, länsisivu.



Kuva 48. Rakennus nro 14, itäsivu ja pohjoispääty.

4.13 Uimahuone

<i>Arvot</i>	<i>Uimahuone</i>
<i>maisemallinen</i>	osa Rapalan kartanon miljöötä
<i>historiallinen</i>	osa pääjätämäläistä kartano- ja elinkeinohistoriaa
<i>rakennushistoriallinen</i>	<i>historiallinen todistusvoimaisuus:</i> hyvin säilynyt esimerkki rakentamisaikansa pienestä uimakopista

Pääjärven rannalla sijaitseva pieni uimakoppi on rakennettu 1915. (Kaavaselostus 2022, s. 20.) Rakennuksessa on punainen pystylautavuoraus, vuorilaudat ja ovi ovat valkoiset. Ikkuna on kuusiruutuinen. Harjakaton katteena on huopa. (Inventointi 20.11.2023.)

Uimakoppi muodostaa yhdessä venevajan kanssa pienimuotoisen maisemakohdan ja 1900-luvun alun rakennetun miljöön Pääjärven rantaan.



Kuva 49. Uimakopin ovi avautuu suoraan laiturille.

4.14 Venevaja

Arvot	Venevaja
<i>maisemallinen</i>	osa Rapalan kartanon miljöötä
<i>historiallinen</i>	osa päijäthämäläistä kartano- ja elinkeinohistoriaa
<i>rakennushistoriallinen</i>	<i>historiallinen todistusvoimaisuus:</i> hyvin säilynyt esimerkki rakentamisaikansa veneiden säilytyksestä

Uimahuonetta vastapäätä pienen lahdelman rannalla sijaitsee 1930-luvulla rakennettu venetalas. (Kaavaselostus 2022, s. 20.) Rakennus on perustettu puisten paalujen varaan. Siinä on kolme kaarevaa kulkuaukkoa, ja järven puoleisella seinällä kaksi ikkunaa. Seinissä on punainen rimalautavuoraus. Katto on loiva, epäsymmetrinen harjakatto. (Inventointi 20.11.2023.)

Venevaja muodostaa yhdessä uimakopin kanssa pienimuotoisen maisemakohdan ja 1900-luvun alun rakennetun miljöön Päijänteen rantaan.



Kuva 50. Venevaja kuvattuna lahdelman vastarannalla sijaitsevalta laiturilta.

4.15 Puutarhurin asunto

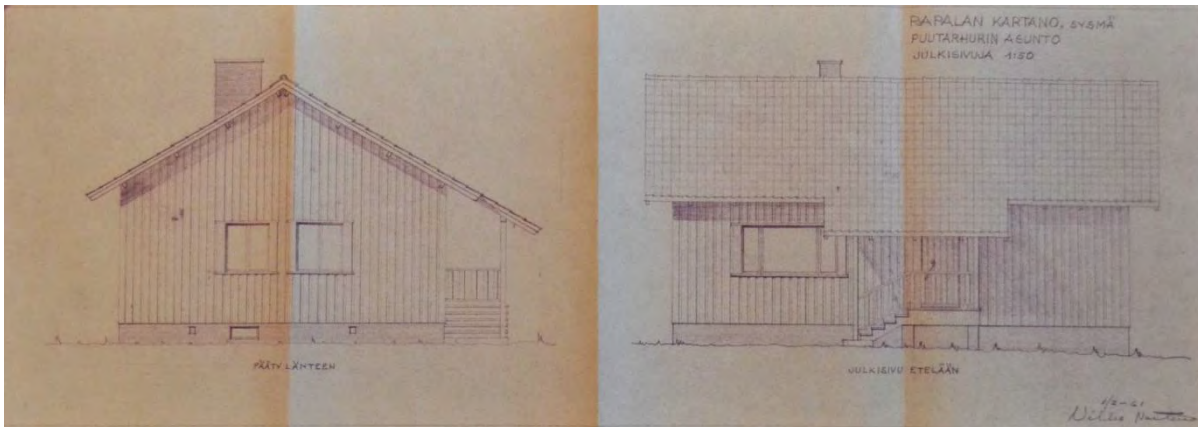
<i>Arvot</i>	<i>Puutarhurin asunto</i>
<i>maisemallinen</i>	osa Rapalan kartanon miljöötä
<i>historiallinen</i>	osa päijäthämäläistä kartano- ja elinkeinohistoriaa
<i>rakennushistoriallinen</i>	edustaa tunnistettavaa, mutta tavanomaista aikansa rakentamista

Puutarhurin asunnoksi rakennetun asuintalon piirustukset laati arkkitehti Vilho Nuorteva vuonna 1961. (RAP.) Rakennus on yksikerroksinen, harjakattoinen ja siinä on betoniperustus. Rakennus poikkeaa alkuperäispiirustuksista nykyisen katemateriaalin ja julkisivuvuorauksen osalta. Piirustuksissa julkisivuissa on rimalautavuoraus ja katteena tiili, nykyisin rakennuksen katteena on aaltopelti ja seinissä vaalea vaakavuoraus. Sisäänkäynnin yllä on katosta jatkettu lippakatos. Ikkunat ovat kaksi- tai kolmiruutuiset ja alkuperäiset. (Inventointi 20.11.2023.) Rakennus on vuokrattuna asuinkäyttöön. (SG.)

Rakennus edustaa tyypillistä ja tunnistettavaa, mutta tavanomaista 1950- ja 1960-lukujen taitteen omakotirakentamista. Sillä on kuitenkin historiallista arvoa osana Rapalan kartanomiljöötä.



Kuva 51. Rakennuksen eteläsivu ja itäpääty.



Kuva 52. Rakennuksen piirustukset on päivännyt Vilho Nuorteva helmikuussa 1961. Kuva: RAP.

4.16 Entinen riihi

<i>Arvot</i>	<i>Entinen riihi</i>
<i>maisemallinen</i>	osa Rapalan kartanon kulttuurimaisemaa
<i>historiallinen</i>	osa päijäthämäläistä kartano- ja elinkeinohistoriaa
<i>rakennushistoriallinen</i>	<i>historiallinen todistusvoimaisuus:</i> edustaa kartanon säilynyttä 1900-luvun alkupuolen talusrakennusta

Rapalanlammen rantapellon laidalla metsänrajassa sijaitsee entinen riihi luultavasti 1900-luvun alkupuolelta. Suurikokoisessa rakennuksessa on lohkokiviperustus ja aumakatto, katteena on aaltopelti. Seinissä on rimalautavuoraus. Rakennuksen toinen puoli toimii nykyisin lahtivajana, toinen puoli museoaittana. (SG; inventointi 20.11.2023.)



Kuva 54. Rakennuksen itäisivua. Vasemmanpuoleiset ovet vievät nykyisin lahtivajana käytetylle puolelle, oikea ovi museoaittaan.



Kuva 53. Rakennuksen eteläpääty.

4.17 Metsänvartijan asunto

<i>Arvot</i>	<i>Metsänvartijan asunto</i>
<i>maisemallinen</i>	Pihapiiri luo historiallista kerroksisuutta kartanolle johtavan tien varteen
<i>historiallinen</i>	osa päijäthämäläistä kartano- ja elinkeinohistoriaa
<i>rakennushistoriallinen</i>	<i>historiallinen todistusvoimaisuus:</i> Rakennukset antavan hyvän käsityksen 1900-luvun alkupuolen asuinmiljööstä.

Entinen metsänvartijan asunto pihapiireineen sijaitsee kartanolle johtavan tien vieressä, vajaan kilometrin kartanon päärakennukselta itään. Asuinrakennus on 1900-luvun alkupuolelta. Rakennus on puolitoistakerroksinen, harjakattoinen ja siinä on betoniperustus. Katemateriaalina on aaltopelti. Seinissä on punainen rimalautavuoraus ja pilastereita, vuorilaudat ovat valkoiset. Sisäänkäynnin edustalla on pulpettikattoinen avokuisti. Ikkunat ovat alkuperäiset. Kokonaisuuteen kuuluvat päärakennuksen kanssa luultavasti saman ikäiset piharakennus ja Päijänteen rannassa oleva rantasauna. (Inventointi 20.11.2023.) Entinen metsänvartijan asunto on nykyisin vuokrattuna kesämökkikäyttöön. (SG.)



Kuva 55. Rakennuksen pohjoissivu ja itäpääty kuvattuna pihalta. Rakennuksen takana vasemmalla näkyy kartanolle johtava tie.



Kuva 56. Piharakennus.



Kuva 57. Rantasauna.

5. Yhteenveto

Rapalan kylä mainitaan ensimmäisen kerran rajankäyntiasiakirjoissa 1430-luvulla. Rapalan kartano muodostui 1500-luvulla. Kartanon päärakennus sijaitsi Päijänteen suureen selkään pistävällä niemen kärjellä, suojaisan lahden rannalla. Päijänteen pintaa laskettiin ensimmäisen kerran vuosien 1820–1830-luvuilla, jolloin kartano jäi lahdesta muodostuneen lammen rannalle. Vuonna 1564 kartano maineen siirtyi Per Sigfridinpojalle. Tultaessa 1600-luvulle kartano siirtyi Sigfridinpojasta polveutuvan Tandefelt-suvun omistuksessa yhtäjaksoisesti aina vuoteen 1896 asti. Viimeisenä Tandefelt-suvun omistajana Rapalan kartanossa oli kunnallisneuvos Magnus Fredrik Tandefelt.

Vuonna 1896 M. F. Tandefelt myi kartanon metsineen jämsäläiselle valtiopäivämies Severus Konkola nuoremmalle, joka tunnettiin mm. höyrylaivaliikennöitsijänä. Liikemiehenä menestynyt Severus Konkola nuorempi kuoli pian kaupanteon jälkeen ja tila jäi hänen leskelleen Hilma Konkolalle. Vuonna 1915 Rapalan kartano siirtyi perinnönjaossa Konkoloiden tyttären Annin ja hänen miehensä Rudolf Waldenin omistukseen. Myöhemmin jalkaväenkenraaliksi ylennyt Rudolf Walden toimi mm. Suomen sota- ja puolustusministerinä. Hän oli myös tunnettu teollisuusjohtaja ja Yhtyneiden Paperitehtaiden perustaja. Waldenit alkoivat tarmokkaasti uudistamaan ja hoitamaan kartanon laajoja tiluksia ja pihapiiriä. Tarkoituksena oli saada kartano maa-alueineen mahdollisimman kannattavaksi taloudellisesti sekä luoda paikka edustusvelvollisuuksille.

Anni ja Rudolf Waldenin aikana tehdyt uudistukset näkyvät Rapalan kartanomiljöössä edelleen. Päärakennus uudistettiin nykyiseen asuunsa vuosien 1916–1917 aikana arkkitehti W. G. Palmqvistin suunnitelmien mukaisesti. Kartanon alueen sisäiset tieverkostot uudistettiin kokonaisuudessaan osana maatalouden kehittämistä, ja maanteitse tapahtuva yhteys muihin kyliin ja mantereelle 1920-luvun lopulla luotiin pääosin Rudolf Waldenin rahoittamana. Aiemmin liikenne kartanolle kulki kesäisin vesitse Päijännettä pitkin. Talvisin oli käytössä talvitie.

1910- ja 1920-luvuilla alkoi myös puutarhan luominen. Rapalan ensimmäisinä puutarhasuunnittelijoina mainitaan arkkitehdit Koskinen ja Hausen, joista John Hausen toimi Yhtyneiden Paperitehtaiden puutarhasuunnittelijana. Rapalan osalta ei ole varmuutta siitä, mitkä osat nykyisestä puutarhasta ovat Koskisen ja Hausenin suunnittelema. Kartanopihan pohjoisosan puisto, jalopuita kasvava puistometsä ja laivarantaan johtava koivukuja on kuitenkin istutettu pääosin 1910–1920-lukujen aikana.

Nykyinen puutarha on muodostunut merkittävältä osin puutarha-arkkitehti Paul Olssonin vuosina 1936–1937 laatiman suunnitelman mukaan. Olssonin suunnitelma rajautuu selkeästi päärakennuksen ja Rapalanlammen väliselle alueelle. Keskeinen Olssonin suunnitelmien pohjalta tehty muutos oli puutarhan huomattava laajennus sekä aksiaalinen ja symmetrinen muotopuutarhasommitelma. Merkittävänä muutoksena voidaan pitää myös puutarhaan suunniteltuja betonikiveyksiä, jotka tulivat keskeisimmille paikoille korvaamaan olemassa olleet hiekkakäytävät. Rapalan kartanon puutarhassa on nähtävissä lähes kaikki ajalle tyypilliset

puutarha-arkkitehtoniset elementit. Alkuperäisestä muotopuutarhasta ovat säilyneet parhaiten kaksi ylintä terassia.

Maisemallisesti selvitysalueen voi jakaa kolmeen kokonaisuuteen: kartanopihan ja puutarhan alueeseen, Rapalan viljelymaisemaan sekä viljelymaisemaa rajaavaan Päijänteen rantametsään. Rapalan nykyiset peltoalueet ovat olleet peltoina tai niittyinä ainakin jo 1800-luvun puolivälissä. Karja laidunsi kartanon metsälaitumilla koko 1800-luvun muokaten metsistä avoimia ja valoisia. Paikallinen maanviljelijä aloitti kyyttöjen kasvatuksen Rapalassa 2010-luvulla, ja kyytöt laiduntavat metsälaitumilla yhä hoitaen samalla kulttuurimaisemaa. Päijänteen rantaan sijoittuva metsäalue muodostaa historiallisesti vakiintuneen, kartanoaluetta Päijänteen suuntaan rajaavan maisemaelementin. Nykyinen metsä Rapalassa on suurimmaksi osaksi havupuuvältaista sekametsää.

Kartanopihan alue muodostuu kolmen eri ikäisen ja eri tyyllisen asuinrakennuksen muodostamasta asuinpihasta, sen ympärille sijoittuvasta ja Rapalanlammen rantaan laskeutuvasta puutarhasta sekä jäljellä olevasta kartanon talouspihasta. Asuinpihan rakennukset ovat 1800-luvun puolelta oleva väentupa, 1910-luvun asussaan oleva päärakennus ja 1950-luvulla rakennettu asuinrakennus, ns. kivitalo. Asuinpihan laidalla sijaitsevat kartanoalueen vanhin rakennus, paikalle siirretty torpparin aitta 1750-luvulta, luhtiaitta 1900-luvun alusta ja 1915 suunniteltu leikkimökki. Vanhan talouspihan rakennukset on suurimmaksi osaksi purettu, mutta jäljellä ovat maakellari, 1950-luvulla uudistettu navetta, entinen meijerin kylmähuone ja vesitorni.

Kartanoalueen suunnittelussa näkyy Rapalan omistajasuvun kiinteä yhteys Yhtyneisiin Paperitehtaisiin. Rapalan ensimmäisestä puutarhasuunnitelmasta osittain vastannut arkkitehti John Hausen toimi Yhtyneiden Paperitehtaiden puutarhasuunnittelijana. Päärakennuksen uudistanut arkkitehti W. G. Palmqvist työskenteli oman toimistonsa kautta, mutta hän toteutti toimeksiantoja Yhtyneille Paperitehtaille. Palmqvistia on luonnehdittu yhdeksi Yhtyneiden Paperitehtaiden ”hoviarkkitehdeista” 1900-luvun alkupuoliskolla. (Arkkitehtisuunnittelu Arcade 2013, s. 14.) Rapalan ns. kivitalon suunnitellut arkkitehti Pekka Saarema sai ensimmäisen toimeksiannon Yhtyneiltä Paperitehtailta vuonna 1935. Hänestä tuli vuodesta 1939 lähtien Yhtyneiden Paperitehtaiden toimitusjohtajana työskennelleen Juuso Waldenin hovisuunnittelija. Saarema suunnitteli varsinkin Valkeakoskelle lukuisia tehdas- ja tehdasyhdyskunnan rakennuksia 1940-luvulta 1970-luvulle. (Arkkitehtisuunnittelu Arcade 2013, s. 15.)

5.1 Tiivistelmä Rapalan kulttuuriympäristöarvoista

Rapalan kulttuurimaisema:

kartanopiha ja puutarha:

- talouspihan ja asuinpihan historiallisesti vakiintuneet ja säilyneet sijainnit
- kartanopuisto, arboretum ja laivarantaan johtava koivukuja 1910–1920-luvulta
- Paul Olssonin suunnitelmaan perustuva muotopuutarha 1930-luvulta

Rapalan viljelymaisema:

- historiallisesti vakiintuneet peltoalat Rapalanlammen ympärillä, avoimet näkymät
- metsien laidunnus maiseman muokkaajana ja metsälaidunten historiallinen jatkumo

Päijänteiden rantametsät:

- historiallisesti ja maisemallisesti vakiintunut osa Rapalan kulttuurimaisemaa
- suurimmaksi osaksi havupuuvältaista sekametsää

Rapalan rakennuskanta ja suositus mahdollisesta suojelestusta

päärakennus 1909, 1916–17	sr
kivitalo 1955	sr tai /s
väentupa 1800-luku	sr
torpparin aitta 1752	sr tai /s
luhtiaitta 1900-l. alku	sr tai /s
leikkimökki 1910-luku	sr
maakellari	
meijerin kylmähuone	sr
navetta	/s
vesitorni	/s
rantasauna	
entiset torpat	/s, rakennukset 13 ja 14 mahdollisesti sr
uimahuone	/s
venevaja	/s
puutarhurin asunto	
entinen riihi	/s
metsänvartijan asunto	/s

Lähteet

Kartat ja kuvat

Päijänteen kartta vuodelta 1742. Kansallisarkisto. Brinck, H. *Carta öfver en dehl af Päijene och Ruothalainen Siöar, äro belägne emellan Rapola Gård uti Sysmä sochn och Jörengö by utj Heinola Capell. (1650–1842): MH MH 86/- -*

Tiluskartta 1856. KTJ. 6360547, Erillinen toimituskartta, karttaosa 1, lohkominen, Rapala rusthålls No 1, skaalattu. Arkistoviite [13:2,13:2A-G](#)

Peruskarttalehti 312102 Nikkaroinen vuosilta 1993 ja 1969
<https://vanhatpainetutkartat.maanmittauslaitos.fi/>

Rapalan kartanon rantaan johtava puistokuja. Lusto – Suomen Metsämuseo. Kokoelma: Suomen Metsäyhdistyksen kokoelma / Metsätaloudellinen valistustoimisto. Valokuvaaja: Emil Vesterinen. Ajoitus: 1937. Tunniste: V91002:2514.

Rapalan kartano. Museovirasto. Historian kuvakokoelma, Valokuvaamo Pietisen kokoelma. Ajoitus: 1936. Tunniste: HK19670603:27263.

Kirjallisuus ja julkaisut

Aarrevaara, Eeva, Uronen, Carita ja Vuorinen, Tapani (2006). *Päijät-Hämeen maisemaselvitys*. Lahden Ammattikorkeakoulun julkaisu. Sarja C, Artikkelikokoelmat, raportit ja muut ajankohtaiset julkaisut, osa 22.

https://www.theseus.fi/bitstream/handle/10024/132824/LAMK_2006_C_22.pdf?sequence=1&isAllowed=y

Arkkitehtisuunnittelu Arcade (2013). *Myllykosken tehtaan aitojen ulkopuoliset rakennukset. Rakennushistoriallinen selvitys*. <https://www.seuratalo.fi/uploads/jeRYoq9T/historiikki.pdf>

Kulttuuriympäristö vaikutusten arvioinnissa. Suomen ympäristö 14 | 2013, Ympäristöministeriö, Rakennetun ympäristön osasto, 2013.

Könönen, Nina (2005). *Sysmän rakennetun kulttuuriympäristön selvitys. Kuntien ympäristöselvitys, KUKUSE. Hartola, Hausjärvi, Heinola, Orimattila, Sysmä*. Hämeen ympäristökeskuksen moniste 98/2005.

Opas Dive-menetelmän käyttöön. Kulttuuriympäristön analyysi.

<https://www.museovirasto.fi/uploads/Arkisto-ja-kokoelmapalvelut/Julkaisut/opas-dive-menetelman-kayttoon.pdf>

Tervonen, Virpi, Alho, Heli ja Översti, Irene (1999). *Itä-Hämeen kartanoinventointi*.

Wager, Henrik (2006). *Päijät-Hämeen rakennettu kulttuuriympäristö*. Päijät-Hämeen liitto, julkaisu A159. https://paijat-hame.fi/wp-content/uploads/2020/11/Paijat_hameen_rakennettu_kulttuuriymparisto_A159pdf.pdf

Walden, Christina (2019). *Rapalan kartanon maisemanhoito- ja kehityssuunnitelma*.

Sähköiset lähteet

Arkkitehtuurimuseo > Arkkitehdit > W. G. Palmqvist: <https://www.mfa.fi/kokoelmat/arkkitehdit/w-g-palmqvist/>

Kaavaselostus 2022. Ympäristösuunnittelu Oy. *Rapalan ranta-asemakaava. Kaavaselostus 22.2.2022, luonnos.*

Päijät-Hämeen maakuntakaavan liiteosan karttoja:

<https://phliitto.maps.arcgis.com/apps/MapSeries/index.html?appid=7efcff59ff014c879e47e268fcf43490>

sukutilat.sarka.fi: Suomen maatalousmuseo Sarka – Sukutilat webissä. Tunnus: 21794. Kunta: Sysmä. Kylä: Rapala: Tilan nimi: Rapala. Tilannevuosi: 1932. Lähde: Suomen maatilat, IV osa.