

# Sysmän leirintäalueen laajennus, asemakaavan muutos

## OSALLISTUMIS- JA ARVIOINTISUUNNITELMA

Sysmän kunta



**FCG Finnish Consulting Group Oy**

14.11.2024

P52954

## Sisällys

1	Osallistumis- ja arviointisuunnitelma .....	3
2	Perustiedot .....	4
3	Asemakaavan tarkoitus ja tavoite .....	4
4	Suunnittelualueen lähtökohdat.....	5
5	Vaikutusten arviointi.....	14
6	Selvitykset.....	14
7	Osalliset ja vuorovaikutus.....	15
8	Suunnittelun vaiheet, alustava aikataulu ja tiedottaminen .....	16
9	Yhteystiedot.....	17

## 1 Osallistumis- ja arviointisuunnitelma

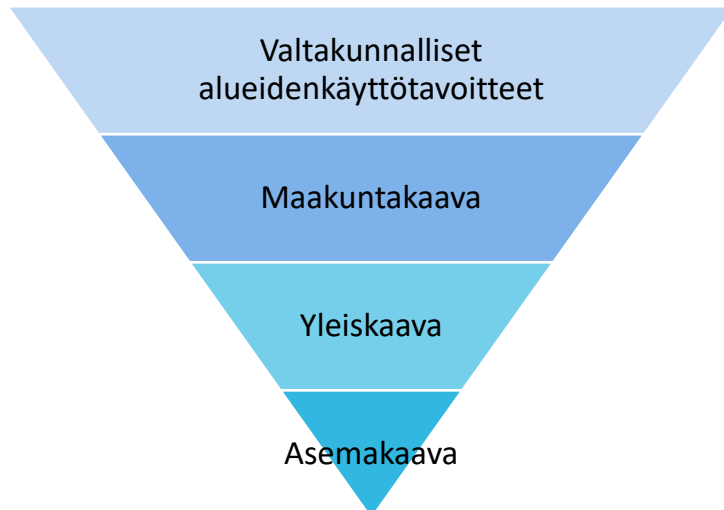
Osallistumis- ja arviointisuunnitelma (OAS) on Maankäyttö- ja rakennuslain (MRL 63 §) mukainen suunnitelma osallistumis- ja vuorovaikutusmenettelyistä sekä kaavan vaikutusten arvioinnista. OAS sisältää perustiedot kaavahankkeesta ja sen valmisteluprosessista niin, että osalliset voivat arvioida kaavan merkitystä ja tarvetta osallistua sen valmisteluun. OAS kertoo mitä on suunnitteilla ja missä, kaavan lähtökohdat ja tavoitteet, mitä selvityksiä tehdään ja mitä vaikutuksia arvioidaan, keitä ovat osalliset sekä milloin ja miten suunnitteluun voi vaikuttaa. OAS päivitetään tarvittaessa.

### 1.1 Kaavahierarkia

Maankäytön suunnittelua ohjaa Suomessa Maankäyttö- ja rakennuslaki (MRL). Alueidenkäytön suunnittelujärjestelmän runko on seuraava:

- Valtioneuvosto hyväksyy yleiset valtakunnalliset alueidenkäyttötavoitteet
- Maakuntakaava on maakunnan yleissuunnitelma
- Yleiskaava esittää maankäytön pääpiirteet kuntatasolla
- Asemakaavat määrittävät käyttötarkoitukset ja rakentamisoikeuden kortteli- ja aluekohtaisesti
- Ranta-asemakaava käsittelee loma-asutusta ranta-alueella

Kaavojen sisältö tarkentuu ylhäältä alaspäin. Kullakin alueella tarkin oleva kaavataso on ratkaiseva. Ylempi kaavataso ohjaa alemman laatimista ja muuttamista.

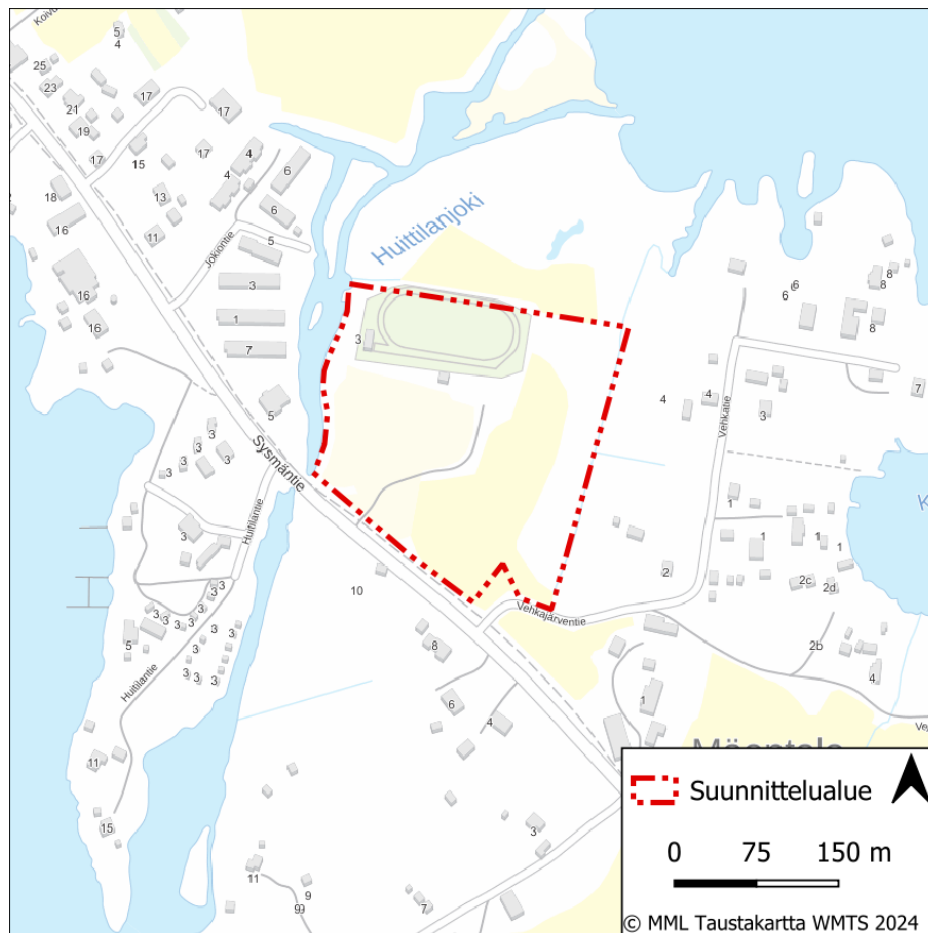


## 2 Perustiedot

### 2.1 Suunnittelualue

Suunnittelualueena on entisen urheilukentän alue Sysmäntien varressa. Aluerajaus käsittää kiinteistöt 781-411-5-1, 781-411-2-425 ja 781-411-2-341. Alueen koko on noin 5,8 ha. Suunnittelualueen sijainti ja likimääräinen aluerajaus on esitetty alla olevassa kuvassa (Kuva 1). Aluerajasta saatetaan tarkentaa suunnittelun edetessä. Alueella maanomistajina ovat kunta, leirintäalueen yrittäjä sekä yrityksen säätö.

Asemakaavamuutos laaditaan maanomistajien aloitteesta.



Kuva 1. Suunnittelualueen sijainti ja likimääräinen rajaus.

## 3 Asemakaavan tarkoitus ja tavoite

Suunnittelutyön tarkoituksena on laatia asemakaavan muutos suunnittelualueelle.

Kaavan tavoitteena on laajentaa leirintäaluetta käytöstä poistuneen urheilukentän ja sen ympärillä olevien peltoalueiden alueelle.

## 4 Suunnittelualueen lähtökohdat

### 4.1 Nykytilanne



*Kuva 2. Suunnittelualue ilmakuvalla. Likimääräinen aluerajaus esitetty punaisella. Kuva: Sysmän karttapalvelu.*

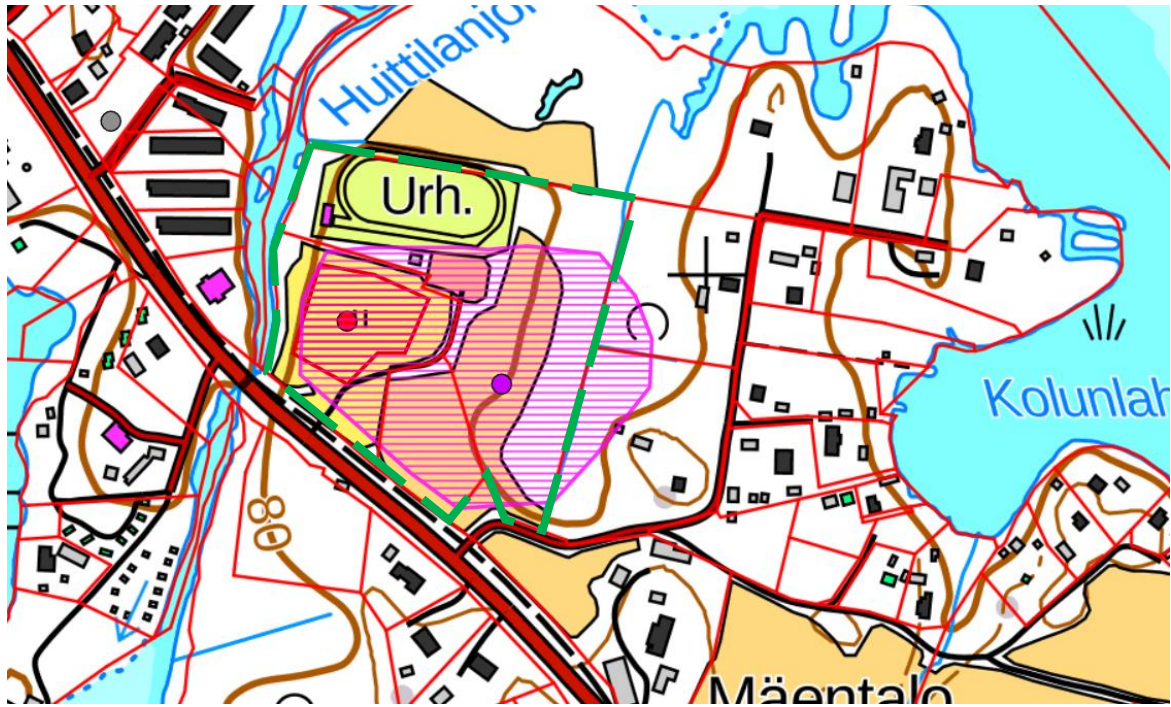
Suunnittelualueella sijaitsee Sysmän entinen urheilukenttä. Sysmäntie kulkee suunnittelualueen eteläpuolella. Tien vieressä sekä alueen pohjoispuolella on peltoalueita. Länsipuolelta suunnittelualue rajautuu Huittilanjokeen. Itäpuolella on metsäisempää aluetta. Lähiympäristössä on asuinrakennuksia ja Sysmän kirkonkylän keskusta sijaitsee vajaan kilometrin etäisyydellä suunnittelualueesta länteen.

Sysmäntieltä on oma liittymä suunnittelualueelle, aluerajauksen itäpuolella kulkee myös Vehkantie. Sysmäntien pohjoispuolella on pyöräily- ja jalankulkureitti.



Alueella sijaitsee kiinteä muinaisjäänös, Sikala (muinaisjäänöstunnus 1000007847). Paikan rajaus on epäselvä. Alueella on tehty koekaivauksia vuonna 2013, koekaivauksissa alueelta todettiin sekoittuneen pintamaakerroksen alta historiallisen asutukseen liittyviä jäänteitä sekä alueen pohjoisreunasta myös merkkejä rautakautisesta toiminnasta, jonka luonne ei selvinnyt.

Alueella sijaitsee mahdollinen muinaisjäänös (Otamo, mj-tunnus 1000024219).



*Kuva 3. Muinaisjäänökset alueella, likimääräinen aluerajaus vihreällä katkoviivalla. Punainen piste ja punainen aluerajaus on Sikala (rautakautinen asuinpaikka), violetti piste ja violetti aluerajaus Otamo (mahdollinen muinaisjäänös, historiallinen asuinpaikka). Lähde: Kulttuuriympäristön palveluikkuna.*

Alue ei sijoitu pohjavesialueelle, Natura- tai luonnonsuojelualueelle.

Alueelle laaditaan suunnittelutyön aikana luontoselvitys ja arkeologinen selvitys, sekä pohjakartan päivitys.

## 4.2 Valtakunnalliset alueidenkäyttötavoitteet

Valtakunnalliset alueidenkäyttötavoitteet (VAT) on otettava huomioon ja niiden toteuttamista on edistettävä maakunnan suunnittelussa, kuntien kaavoituksessa ja valtion viranomaisten toiminnassa. Uudet valtioneuvoston hyväksymät valtakunnalliset alueidenkäyttötavoitteet astuivat voimaan 1.4.2018.

Alueidenkäyttötavoitteiden tehtävänä on varmistaa valtakunnallisesti merkittävien seikkojen huomioon ottaminen maakuntien ja kuntien kaavoituksessa sekä valtion viranomaisten toiminnassa auttaa saavuttamaan maankäyttö- ja rakennuslain ja alueidenkäytön suunnittelun tavoitteet, joista

tärkeimmät ovat hyvä elinympäristö ja kestävä kehitys toimia kaavoituksen ennakko-ohjauksen välineenä valtakunnallisesti merkittävässä alueidenkäytön kysymyksissä ja edistää ennakko-ohjauksen johdonmukaisuutta ja yhtenäisyyttä sekä edistää kansainvälisten sopimusten täytäntöönpanoa Suomessa.

Valtakunnalliset alueidenkäyttötavoitteet käsittelevät seuraavia kokonaisuuksia:

#### *Toimivat yhdyskunnat ja kestävä liikkuminen:*

*"Edistetään koko maan monikeskuksista, verkottuvaa ja hyvin yhteyksiin perustuvaa aluerakennetta, ja tuetaan eri alueiden elinvoimaa ja vahvuuksien hyödyntämistä. Luodaan edellytykset elinkeino- ja yritystoiminnan kehittämiseksi sekä väestökehityksen edellyttämälle riittävälle ja monipuoliselle asuntotuotannolle.*

*Luodaan edellytykset vähähiiliseen ja resurssitehokkaalle yhdyskuntakehitykselle, joka tukeutuu ensisijaisesti olemassa olevaan rakenteeseen. Suurilla kaupunkiseuduilla vahvistetaan yhdyskuntarakenteen eheyttä.*

*Edistetään palvelujen, työpaikkojen ja vapaa-ajan alueiden hyvää saavutettavuutta eri väestöryhmien kannalta. Edistetään kävelyä, pyöräilyä ja joukkoliikennettä sekä viestintä-, liikumis- ja kuljetuspalveluiden kehittämistä.*

*Merkittävät uudet asuin-, työpaikka- ja palvelutoimintojen alueet sijoitetaan siten, että ne ovat joukkoliikenteen, kävelyn ja pyöräilyn kannalta hyvin saavutettavissa."*

#### *Tehokas liikennejärjestelmä*

*"Edistetään valtakunnallisen liikennejärjestelmän toimivuutta ja taloudellisuutta kehittämällä ensisijaisesti olemassa olevia liikenneyhteyksiä ja verkostoja sekä varmistamalla edellytykset eri liikenne- ja palvelujen yhteiskäyttöön perustuville matka- ja kuljetusketjuille sekä tavara- ja henkilöliikenteen solmukohtien toimivuudelle.*

*Turvataan kansainvälisesti ja valtakunnallisesti merkittävien liikenne- ja viestintäyhteyksien jatkuvuus ja kehittämismahdollisuudet sekä kansainvälisesti ja valtakunnallisesti merkittävien satamien, lentoasemien ja rajanylityspaikkojen kehittämismahdollisuudet."*

#### *Terveellinen ja turvallinen elinympäristö*

*"Varaudutaan sään ääri-ilmiöihin ja tulviin sekä ilmastonmuutoksen vaikutuksiin. Uusi rakentaminen sijoitetaan tulvavaara-alueiden ulkopuolelle tai tulvariskien hallinta varmistetaan muutoin.*

*Ehkäistään melusta, tärinästä ja huonosta ilmanlaadusta aiheutuvia ympäristö- ja terveyshaittoja.*

*Haitallisia terveysvaikutuksia tai onnettomuusriskejä aiheuttavien toimintojen ja vaikutuksille herkkien toimintojen välille jätetään riittävän suuri etäisyys, tai riskit hallitaan muulla tavoin.*

*Suuronnettomuusvaaraa aiheuttavat laitokset, kemikaalirastapihat ja vaarallisten aineiden kuljetusten järjestelyrastapihat sijoitetaan riittävän etäälle asuinalueista, yleisten toimintojen alueista ja luonnon kannalta herkistä alueista.*

*Otetaan huomioon yhteiskunnan kokonaisturvallisuuden tarpeet, erityisesti maanpuolustuksen ja rajavalvonnan tarpeet ja turvataan niille riittävät alueelliset kehittämisedellytykset ja toimintamahdollisuudet.”*

#### *Elinvoimainen luonto- ja kulttuuriympäristö sekä luonnonvarat*

*”Huolehditaan valtakunnallisesti arvokkaiden kulttuuriympäristöjen ja luonnonperinnön arvojen turvaamisesta.*

*Edistetään luonnon monimuotoisuuden kannalta arvokkaiden alueiden ja ekologisten yhteyksien säilymistä.*

*Huolehditaan virkistyskäyttöön soveltuvien alueiden riittävydestä sekä viheralueverkoston jatkuvuudesta.*

*Luodaan edellytykset bio- ja kiertotaloudelle sekä edistetään luonnonvarojen kestävää hyödyntämistä. Huolehditaan maa- ja metsätalouden kannalta merkittävien yhtenäisten viljely- ja metsäalueiden sekä saamelaiskulttuurin ja -elinkeinojen kannalta merkittävien alueiden säilymisestä.”*

#### *Elinvoimainen luonto- ja kulttuuriympäristö sekä luonnonvarat*

*”Varaudutaan uusiutuvan energian tuotannon ja sen edellyttämien logististen ratkaisujen tarpeisiin. Tuulivoimalat sijoitetaan ensisijaisesti keskitetysti usean voimalan yksiköihin.*

*Turvataan valtakunnallisen energiahuollon kannalta merkittävien voimajohtojen ja kaukokuljettamiseen tarvittavien kaasuputkien linjaukset ja niiden toteuttamismahdollisuudet. Voimajohto-linjauksissa hyödynnetään ensisijaisesti olemassa olevia johtokäytäviä.”*

MRL 24 §:n 2 momentin mukaan alueidenkäytön suunnittelussa on huolehdittava valtakunnallisten alueidenkäyttötavoitteiden huomioon ottamisesta siten, että edistetään niiden toteutumista.

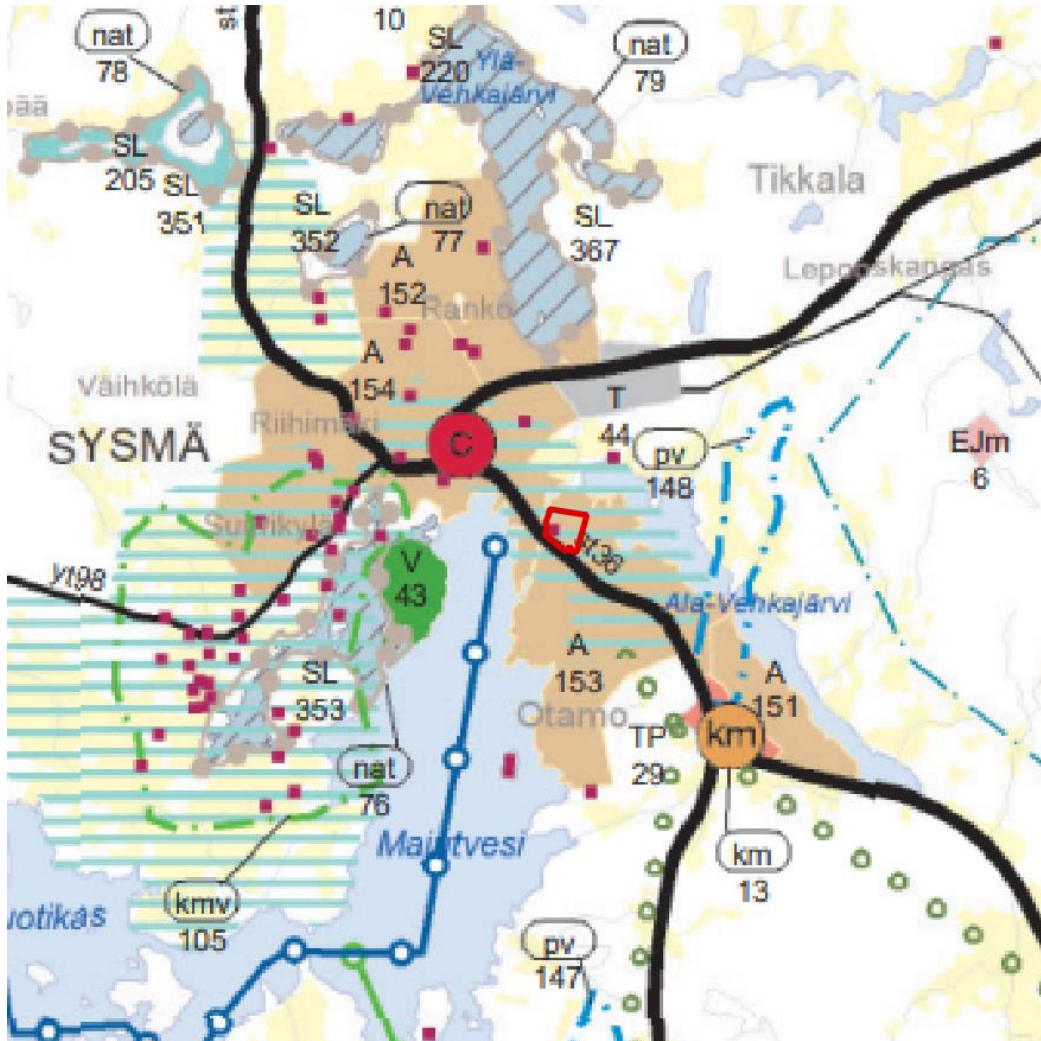
Lisätietoja valtakunnallisista alueidenkäyttötavoitteista löytyy ympäristöministeriön kotisivuilta: <https://www.ymparisto.fi/fi/rakennettu-ymparisto/kaavoitus-ja-alueidenkaytto/valtakunnalliset-alueidenkayttotavoitteet>

### 4.3 Maakuntakaava

Alueella on voimassa Päijät-Hämeen maakuntakaava 2014, joka on saanut lainvoiman vuonna 2019.



Maakuntakaavassa suunnittelualue on taajamatoimintojen aluetta (vaalean ruskea) sekä kulttuuriympäristön ja maiseman kannalta maakunnallisesti arvokasta aluetta (vaakaviivitus) seututien (st36) varrella. Alueelle sijoittuu muinaisjäännös.







Kuva 4. Ote maakuntakaavasta. Suunnittelualue rajattu punaisella.

Maakuntakaavan merkinnät ja määräykset suunnittelualueella ja sen lähiympäristössä:

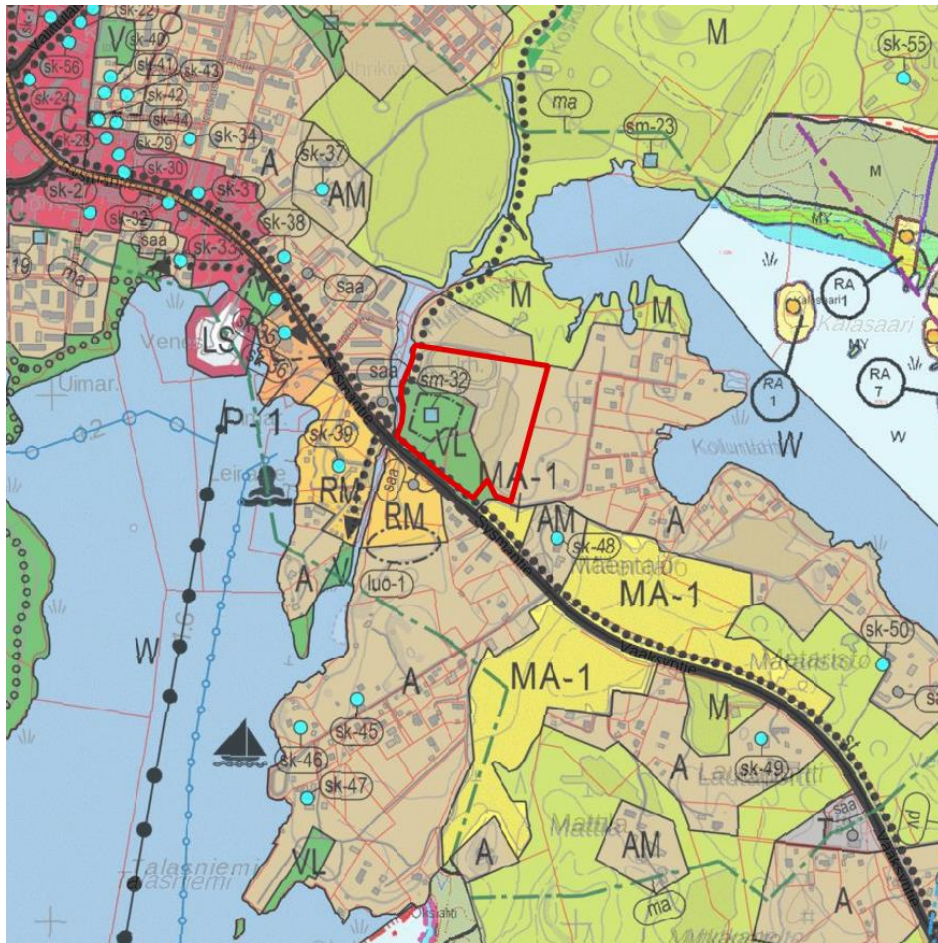
	<p><b>Kulttuuriympäristön tai maiseman kannalta maakunnallisesti arvokas alue</b></p> <p>Alueen ominaisuuksia ilmaiseva merkintä, jolla osoitetaan maakunnallisesti arvokkaita maisema-alueita tai maisemanähtävyyksiä ja rakennettuja kulttuuriympäristöjä.</p> <p><i>Suunnittelumääräys:</i> Alueen yksityiskohtaisemmassa suunnittelussa, kehittämisessä ja hyödyntämisessä on vaalittava alueen keskeisiä erityispiirteitä ja omaleimaisuutta sekä huomioitava kokonaisuuden kannalta merkittävien maisema- ja kulttuuriympäristöarvojen säilyminen.</p>
	<p><b>Taajamatoimintojen alue</b></p>

	<p>Merkinnällä osoitetaan asumiseen ja muille taajamatoiminnoille, kuten keskustatoiminnoille, palveluille ja teollisuudelle rakentamisalueita, pääväyliä pienempiä liikennealueita, virkistys- ja puistoalueita sekä yhdyskuntateknisen huollon alueita sekä näiden tarvitsemia laajentumisalueita.</p> <p><i>Suunnittelumääräys:</i> Alueiden yksityiskohtaisemmassa kaavoituksessa tulee ottaa lähtökohdaksi taajaman rakenteellinen eheyttäminen ja elinympäristön laadun parantaminen niin, että palvelut ja työpaikat ovat mahdollisimman hyvin saavutettavissa kävelen, pyöräillen tai joukkoliikenteellä. Liikennejärjestelyillä tulee erityisesti turvata kävelyn, pyöräilyn, huolto- ja joukkoliikenteen toimivuus ja turvallisuus. Alueiden käyttöönotossa ja mitoituksessa tulee kiinnittää erityistä huomiota tarkoituksenmukaiseen toteuttamisjärjestykseen, toiminnalliseen joustavuuteen, ympäristön laatuun ja varautumiseen myrskyjen, rankkasateiden ja tulvien aiheuttamien haittojen vähentämiseksi. Alueiden suunnittelussa on osoitettava riittävästi sijoittumismahdollisuuksia ympäristöhäiriöitä tuottamattomalle elinkeinotoiminnalle. Alueen yksityiskohtaisemmassa suunnittelussa on turvattava päivittäisten palveluiden saatavuus, riittävät kanssakäymis-, ulkoilu- ja virkistysmahdollisuudet sekä ulkoilureittien jatkuvuus taajamien sisällä, asuinympäristön selkeys ja esteettömyys. Alueen suunnittelussa on otettava huomioon laajojen yhtenäisten peltoalueiden säilyminen.</p>
	<p><b>Muinaismuistoalue tai -kohde</b></p> <p>Merkinnällä osoitetaan muinaismuistolain rauhoittamia muinaisjäännösalueita tai kohteita. Merkintään liittyy MRL 33 §:n mukainen ehdollinen rakentamisrajoitus.</p> <p><i>Suunnittelumääräys:</i> Muinaisjäännösalueiden ja -kohteiden ja niiden lähialueiden maankäyttöä, rakentamista ja hoitoa suunniteltaessa on itse muinaisjäännösten lisäksi otettava huomioon muinaisjäännösten suoja-alueet, maisemallinen sijainti ja mahdollinen liittyminen arvokkaiisiin maisema-alueisiin ja/tai kulttuuriympäristöihin.</p>
	<p><b>Seututie tai pääkatu</b></p> <p>Seututiemerkinällä esitetään kuntakeskuksia, merkittäviä liikennettä synnyttäviä kohteita ja kaupunkikeskuksia yhdistävät väylät sekä niitä merkitykseltään vastaavat kadut. Tievalueilla on voimassa MRL 33 §:n mukainen ehdollinen rakentamisrajoitus.</p>

#### 4.4 Yleiskaavat

Osayleiskaavan tarkoituksena on taajaman maankäytön yleispiirteinen ohjaaminen ja toimintojen yhteensovittaminen. Kaavalla osoitetaan taajaman kehittämistä varten tarpeelliset maa-alueet ja niiden käytön periaatteet.

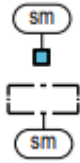
Suunnittelualue sijoittuu *Sysmän taajaman osayleiskaavan muutos ja laajennus* osayleiskaavan alueille. Osayleiskaava on saanut lainvoiman 9.6.2021. Yleiskaavassa alue on lähivirkistysaluetta (VL) ja sille on merkitty suojelu-/muinaismuistokohde tai -alue.



Kuva 5. Ote osayleiskaavasta. Suunnittelualue rajattu punaisella.

Yleiskaavamerkinnyt- ja määräykset suunnittelualueella:

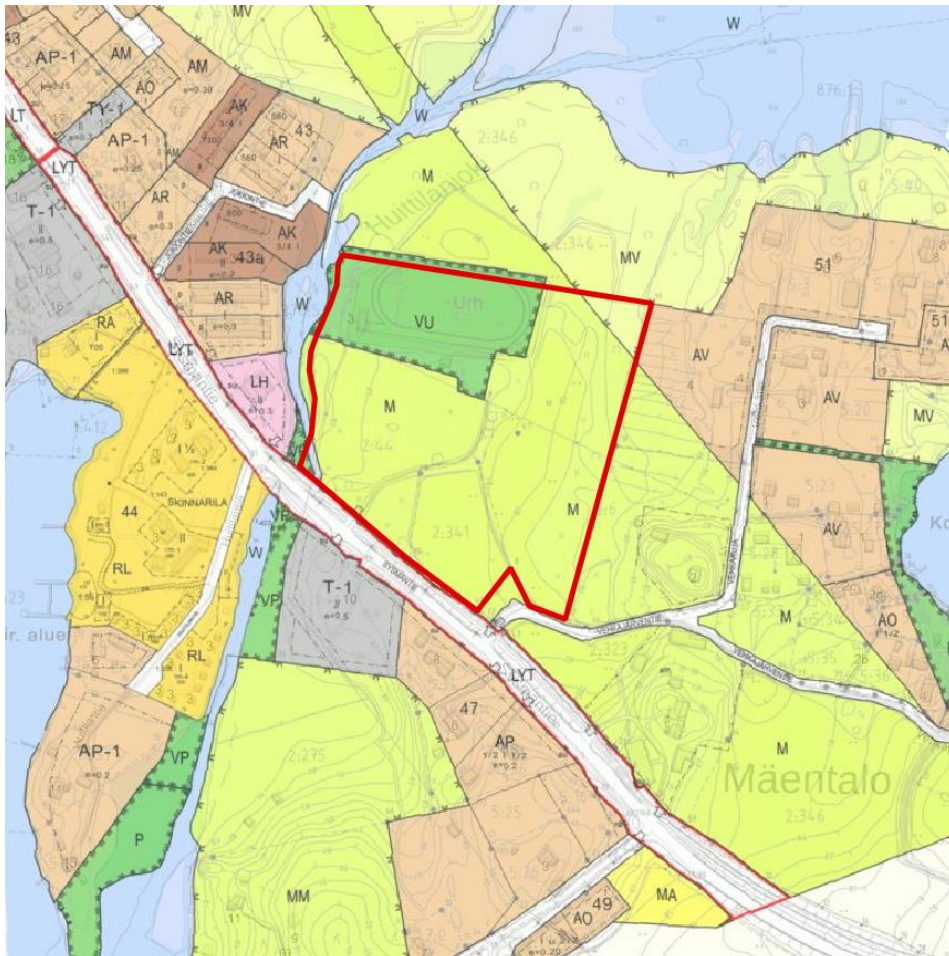
<b>A</b>	<b>Asuntoalue</b>
<b>VL</b>	<b>Lähivirkistysalue</b>

	<b>Suojelu-/ muinaismuistokohde tai -alue</b>  Alueella sijaitsee muinaismuistolailla (295/1963) rauhoitettu kiinteä muinaisjäännös. Alueen kaivaminen, peittäminen, muuttaminen ja muu siihen kajoaminen on lain nojalla kielletty. Peltoviljely ja laiduntaminen on sallittua. Metsätalous on sallittu pois lukien maanpinnan alle ulottuvat toimet, kuten äestys tai koneellinen laikutus. Aluetta koskevista toimenpiteistä on pyydyttävä lausunto Päijät-Hämeen alueelliselta vastuumuseolta. Indeksinumero viittaa kaavaselostuksen kohdenumerointiin
.....	<b>Kevyen liikenteen reitti</b>

#### 4.5 Voimassa oleva asemakaava

Alueella on voimassa asemakaava. Voimassa olevassa asemakaavassa alue on pääasiassa maa- ja metsätalousaluetta (M), urheilukentän alue on urheilu- ja virkistyspalvelualuetta (VU). Suurimmalla osalla aluetta on voimassa Läninhallituksen 1981 vahvistama Kirkonseudun rakennuskaavan muutos. Pienellä osalla aluetta on voimassa rakennuskaava vuodelta 1961.





Kuva 6. Ote asemakaavayhdistelmästä. Suunnittelualue rajattu punaisella

Rakennuskaavamerkinnot- ja määräykset Kirkonseudun rakennuskaavan muutos (1981) alueella:

	<b>Urheilu- ja virkistysalue</b>
	<b>Maa- ja metsätalousalue</b>

Rakennuskaavamerkinnot ja -määräykset Rakennuskaavan (1961) alueella:

	<b>Maanviljelysalue</b>
--	-------------------------

## 4.6 Rakennusjärjestys

Sysmän kunnan rakennusjärjestys on hyväksytty kunnanvaltuustossa 19.12.2011 ja se on tullut voimaan 1.1.2012. Rakennusjärjestyksen päivitystyö on käynnistynyt vuoden 2024 aikana.

## 4.7 Pohjakartta

Alueelle laaditaan pohjakartta.

## 5 Vaikutusten arviointi

Kaavaa laadittaessa on tarpeellisessa määrin selvitettävä suunnitelman ja tarkasteltavien vaihtoehtojen toteuttamisen ympäristövaikutukset, mukaan lukien yhdyskuntataloudelliset, sosiaaliset, kulttuuriset ja muut vaikutukset (MRL 9 §).

Vaikutusten arvioinnin tarkoituksena on ennakkoon arvioida kaavan toteuttamisen merkittävät vaikutukset tehtäessä kaavaa koskevia ratkaisuja. Vaikutusten arvioinnissa lähtökohtana on kaavan toteuttamisen vaikutusten vertailu nykytilaan.

Asemakaavan selostuksessa arvioidaan kaavan vaikutuksia:

- yhdyskuntarakenteeseen
- rakennettuun ympäristöön
- luontoon
- maisemaan
- liikenteen ja teknisen huollon järjestämiseen
- talouteen
- terveyteen
- turvallisuuteen
- eri väestöryhmien toimintamahdollisuuksiin lähiympäristössä
- sosiaalisiin oloihin ja kulttuuriin
- yhdyskuntatalouteen
- muut mahdolliset kaavan merkittävät vaikutukset

Vaikutusten selvittäminen perustuu alueesta käytettävissä oleviin tietoihin, alueella suoritettaviin maastokäynteihin, aluetta koskeviin selvityksiin ja suunnitelmiin, osallisilta saataviin lähtötietoihin, lausuntoihin ja huomautuksiin sekä laadittavien suunnitelmien ympäristöä muuttavien ominaisuuksien analysointiin.

## 6 Selvitykset

Sysmän keskustan alueelle on teetetty laajasti erilaisia selvityksiä vuosien 2000–2020 aikana. Asemakaavatyössä hyödynnetään aiemmista selvityksistä saatavaa tietoa ja teetetään alueelta lisäselvityksiä tarvittaessa. Maankäyttö sovitetaan selvityksissä todettujen arvojen kanssa yhteen huomioiden sidosryhmien näkemykset.



Uusia selvityksiä laaditaan:

- Luontoselvitys
- Arkeologinen selvitys

Mahdolliset lisäselvitykset sovitaan aloitusvaiheen viranomaisneuvottelussa tai muutoin yhteistyössä viranomaisten kanssa.

## 7 Osalliset ja vuorovaikutus

### 7.1 Osalliset

Maankäyttö- ja rakennuslain 62 §:ssä on mainittu ne tahot, jotka ovat osallisia kaavatyössä, kuten maanomistajat, kuntalaiset viranomaiset ja yhteisöt.

Osallistumismenettelyllä luodaan edellytykset sille, että kaavan sisällöstä, vaikutuksista ja muista oleellisista asioista keskustellaan riittävän varhaisessa vaiheessa niiden osallisten kanssa, joita asiat koskevat.

Asemakaavan muutoksen osallisia ovat:

**Kaikki ne, joiden asumiseen, työntekoon tai muihin oloihin kaava voi vaikuttaa:**

- kuntalaiset
- kaava-alueen ja kaavan vaikutusalueen maanomistajat, asukkaat ja työntekijät

**Viranomaiset:**

- Päijät-Hämeen liitto
- Hämeen ELY-keskuksen ympäristö ja luonnonvarat -vastuualue
- Lahden kaupunginmuseo / Päijät-Hämeen alueellinen vastuumuseo
- Uudenmaan ELY-keskuksen liikenne ja infrastruktuuri -vastuualue
- Sysmän kunnan hallintokunnat, joiden toimialaa kaavoitus koskee: Sysmän kunnan kaavotoimikunta, kunnanhallitus, toimintaympäristövaliokunta sekä toimintaympäristövaliokunnan tie- ja lupajaosto
- Päijät-Hämeen pelastuslaitos
- Päijät-Hämeen hyvinvointikuntayhtymän ympäristöterveyskeskus

**Yhteisöt, joiden toimialaa suunnittelussa käsitellään:**

- alueella toimivat puhelin-, sähkö- ja vesiyhtiöt
- alueella toimivat yhdistykset ja osuuskunnat

### 7.2 Viranomaisyhteistyö

Viranomaiset ottavat kantaa suunnitelmiin toimialansa ja tehtäviensä puitteissa.

Kaavaluonnoksesta ja kaavaehdotuksesta pyydetään tarvittavat lausunnot viranomaisilta. Kaavatyön aikana pidetään tarpeen mukaan viranomaisten neuvotteluja, kuten aloitusvaiheen viranomaisneuvottelu (MRL 66 §) sekä työneuvotteluja.

## 8 Suunnittelun vaiheet, alustava aikataulu ja tiedottaminen

### Vireilletulo (joulukuu 2024)

Laaditaan osallistumis- ja arviointisuunnitelma. Kunta tekee päätöksen ja kuuluttaa kaavan vireillepanosta ja OAS:n nähtäville asettamisesta. OAS annetaan myös viranomaisille tiedoksi.

Kaavamuutoksen käynnistämisestä tiedotetaan Lähilehdessä, kunnan ilmoitustaululla sekä kunnan internet-sivuilla.

### Valmisteluvaihe (kevät 2025)

Laaditaan kaavan valmisteluaineisto, eli kaavaluonnos ja siihen liittyvä kaavaselostus. Kunta käsittelee kaavan valmisteluaineiston ja kuuluttaa sen nähtäville asettamisesta Lähilehdessä, kunnan ilmoitustaululla sekä kunnan internet-sivuilla. Nähtävillä olon aikana osalliset voivat antaa valmisteluaineistosta mielipiteen. Mielipiteen voi jättää sähköpostilla osoitteeseen kirjaamo@sysma.fi. Kaavaluonnoksesta pyydetään lausunnot viranomaisilta ja kunnan omilta hallintokunnilta.

Kaavan valmisteluaineisto pidetään nähtävänä kunnanvirastolla ja kunnan kotisivuilla 30 päivän ajan. Kaavan valmisteluaineistosta voi jättää kirjallisen tai suullisen mielipiteen.

### Ehdotusvaihe (syksy 2025)

Kaavaluonnos tarkistetaan saatujen lausuntojen ja mielipiteiden pohjalta kaavaehdotukseksi, joka asetetaan julkisesti nähtäville 30 päivän ajaksi. Kaavaehdotuksesta pyydetään lausunnot viranomaisilta ja kunnan omilta hallintokunnilta. Kunnan jäsenet ja osalliset voivat jättää kaavaehdotuksesta kirjallisen muistutuksen.

Muistutuksen voi jättää sähköpostilla osoitteeseen kirjaamo@sysma.fi. Muistutuksen tehneille ilmoitetaan kunnan perusteltu kannanotto jätettyyn muistutukseen. Saadut lausunnot ja mahdolliset muistutukset käsitellään kunnassa ja tarvittaessa järjestetään neuvotteluja.

### Hyväksymisvaihe (loppuvuosi 2025)

Kaavaehdotus tarkastetaan saatujen lausuntojen ja muistutusten pohjalta. Kunnanhallitus käsittelee kaavaehdotuksen ja mahdolliset muistutukset vastineineen. Asemakaavan hyväksymisestä päättää kunnanvaltuusto. Valtuuston kokouksesta ilmoitetaan ilmoitustaululla ja internet-sivuilla. Valtuuston hyväksymispäätös lähetetään tiedoksi Hämeen ELY-keskukseen sekä niille, jotka ovat sitä pyytäneet.

Valitusaika päätöksestä on 30 vrk. Valitus osoitetaan Hämeenlinnan hallinto-oikeuteen.

Kaavan saatua lainvoiman, siitä kuulutetaan Lähilehdessä, kunnan ilmoitustaululla ja kunnan kotisivuilla.

## 9 Yhteystiedot

### Sysmän kunta

Valittulantie 5  
19700 SYSMÄ  
puh. +358 (0)3 84310  
e-mail: kirjaamo@sysma.fi  
etunimi.sukunimi@sysma.fi  
Asiointipiste ja puhelinvaihde avoinna klo  
9.00–11.00 ja 12.00–15.00.

#### **Matti Nikupeteri**

Maankäytön suunnittelija  
Kaavoituspalvelut  
matti.nikupeteri@sysma.fi  
p. 044 713 4554

### Kaavakonsultti

**FCG Finnish Consulting Group Oy**  
Puistokatu 2 A  
40100 Jyväskylä

#### **Julia Virkkala**

arkkitehti YKS-681  
p. 040 086 2592  
julia.virkkala@fcg.fi