

Sysmän Osuusmeijeri ja työntekijöiden asuntola



..... suppea rakennushistoriaselvitys 2024

Sysmän Osuusmeijeri ja asuntolarakennus

JULKAISUTIEDOT - SUPPEA RAKENNUSHISTORIASELVITYS 11.11.2024

TYÖN TILAAJA:

Kiinteistön nykyiset omistajat ja Osuusmeijerin kiinteistössä toimivat paikallisyrittäjät, Mia & Jukka Tommola

SELVITYKSEN LAATIJA:

Heidi Kontulainen, arkkitehti SAFA (reARK tmi)

JULKAISUSSA KÄYTETTY MATERIAALI:

Kuvalähteet on kirjattu tapauskohtaisesti kuvatekstin oheen.
Mikäli kuvalähdettä ei ole mainittu, materiaali on selvityksen tekijän tuottamaa.

Kohteen nykytilaa esittävät valokuvat ovat pääosin tekijän kuvaamia.
Vanhojen valokuvien ja piirustusten osalta merkittävin kuvalähde on selvitystyössä ollut Meijerin arkisto.
Viistoilmakuvien osalta valokuvaaja on Juha Helin, joka toteutti dronekuvauksen Osuusmeijerin lähiympäristöön 30.8.2024.

YKSITYISKOHTAISEMPI LÄHDELUETTELO LÖYTYY SELVITYKSEN LOPUSTA.

TYÖN LAATU JA TARKOITUS

Suppea rakennushistoriaselvitys on teetetty kohteessa käynnistetyn asemakaavamuutostyön, sekä Osuusmeijerin kiinteistön jatkokehityksen tueksi.

Kansikuva: Osuusmeijeri ja asuntola, valokuva kohdekäynniltä 30.09.2024.

Karttakuvitus seuraavalla aukeamalla:

*Selvityskohteen liittyminen taajamarakenteeseen, rakeisuuskartta (ei mittakaavassa).
Jälkimmäisellä sivulla ortoilmakuva alueesta. Ilmakuva-otteen kuvalähde: MML ilmakuva-aineisto, Sysmän karttapalvelu.fi.*



Sysmän Osuusmeijeri ja asuntolarakennus

KOHTEEN PERUSTIEDOT

OSOITE JA KIITEISTÖTUNNUS:

Sysmäntie 16, 19700 Sysmä
KT 781-415-1-43

SUUNNITTELIJAT:

Osuusmeijerin päärakennuksen suunnittelija: arkkitehti Henrik ”Heikki” Reinhold Helin (1868-1923)
Asuntolarakennuksen suunnittelija: Itä-Hämeen Maanviljelysseuran rakennusmestari Nieminen

RAKENNUSVUOSI/UUDISRAKENNUSVAIHEEN AJOITUS:

Osuusmeijeri rv 1906; asuntolarakennus rv 1916

LAAJUUS:

OSUUSMEIJERIN PÄÄRAKENNUS

- yhteenlaskettu kerrosala $\approx 1580 \text{ m}^2$ (1. krs 1200 m^2 + 2. krs 380 m^2)
- kerrosluku: 2 krs + kellari

TYÖNTEKIJÖIDEN ASUNTOLARAKENNUS

- kerrosala $\approx 400 \text{ m}^2$
- kerrosluku: 1 krs + kellari ja ullakko
- rakennuksen ulkomitat L 11 m x P 35 m x K 9 m

ALKUPERÄINEN/NYKYINEN KÄYTTÖTARKOITUS:

Alun perin Sysmän Osuusmeijerin tuotantolaitos rakennettiin paikallisten tilallisten muodostaman tuottajaosuuskunnan tarpeisiin maito- ja kermameijeriksi. Nykyisin entinen meijerirakennus on asuin- ja liiketoimintakäytössä.

Meijerin henkilökunnan majoitustiloiksi valmistunut asuntolarakennus palvelee nykyisin pääosin pienputiikkien ja kahviloiden liiketiloina. Rannan puoleinen pääty on asuinkäytössä.

ASEMAKAAVATILANNE JA RAKENNUSSUOJELU:

Voimassaolevan, vuonna 1981 lainvoimaistuneen Sysmän asemakaavan nro 14 mukaan Osuusmeijerin ja asuntolan käsittävä kiinteistö on määritetty teollisuus- ja varastorakennusten korttelialueeksi (T-1). Osuusmeijeriä, asuntolaa tai pihapiirin kokonaisuuteen liittyviä muitakaan rakennuksia ei ole asemakaavatasolla suojeltu (sr-merkintä).



SYSMÄN LIIKEKESKUSTA 1KM

Sysmäntie

Vellamontie

Jokiontie

Huittilanjoki

Sysmäntie

SYSMÄN ENT. OSUUSMEIJERI

Majutvesi

HEINOLA 49 KM
HELSINKI 185 KM





Sysmän
Osuusmeijeri

Kuva 1: Sysmän Osuusmeijeri ja rantarata. Kuvassa ensimmäisiä meijerin laajennusvaiheita.

Kuvalähde: Sysmä-Seuran internet-sivut, Sysmän historian infisivu; kuvakooste Heikki Helinin kirjoittamissa paikallishistoriateoksissa julkaistuista vanhoista valokuvista.

Sisällys

1 PITKÄT JUURET PAIKALLISHISTORIASSA	7
1.1 Maatalouden merkitys Sysmässä	7
1.2 Keskusraitti ja ympäristön rakennuskanta	8
2 MEIJERIN TOIMINTAVUODET 1906-1992	9
2.1 "Syntyi Sysmän tärkein rakennus!" - Osuuskunnan omistama meijeri perustetaan	9
2.2 Maitomeijerin liiketoiminta laajenee	13
2.3 1970-luku mullistaa maatalouden	16
2.4 Toiminnan hiipuminen ja osuusmeijerin loppu	17
3 ARKKITEHTUURI JA RAKENTEET	18
Osuusmeijerin päärakennus	19
Työntekijöiden asuntolarakennus	25
4 RAKENNUSVAIHEET	27
4.1 Rakennusvaihekaavio: Ajalliset kerrostumat kohteessa	27
4.2 Keskeisimmät muutosvaiheet ja laajennukset	28
Osuusmeijerin päärakennus	28
Työntekijöiden asuntolarakennus	34
5 SELVITYSTYÖN JOHTOPÄÄTÖKSET	35
5.1 Yhteenveto	35
5.2 Näkökulmia arvotukseen	37
5.3 Jatkokehityksessä huomioitavaa	39
LÄHDELUETTELO	41
LIITTEET - VALITTUJA RAKENNUSPIIRUSTUKSIA 1948-1992	43

1 Pitkät juuret paikallishistoriassa

1.1 MAATALOUDEN MERKITYS SYSMÄSSÄ

Sysmä on eräs Hämeen vanhimmista pitäjistä, ja maataloudella oli pitkät perinteet paikkakunnalla jo kauan ennen meijerin perustamista. Maataloutta on harjoitettu pitäjässä maakirjojen perusteella ainakin 1530-luvulta lähtien, mutta mahdollisesti vielä tätäkin kauemmin (Arvela 1956, 8). 1700-luvulla Sysmän seutu oli jo kuuluisa viljapitäjä: merkittävä rannikkokaupunkeja muonittava viljanmyyjä tunnettiin erityisesti rukiistaan. Nykyäänkin Sysmässä ja lähialueilla merkittävässä roolissa olevat maanviljelys ja karjanhoito ovat olleet alueen pääelinkeinoja lähes koko Sysmän historian ajan (Arvela 1956, 9-10).

Asutus- ja maanviljelyskeskittymän syntyyn vaikuttivat erityisesti pitäjän sijainti ja maaperäolosuhteet. Sysmän seudun vähäkivinen savivoittoinen maaperä sopi maanviljelyyn Hämeen tavanomaisempia moreenialueita paremmin. Hyvät liikenneyhteydet tekivät Sysmän sijainnista mielekkään niin asutusta kuin tuotantoa ja kaupankäyntiäkin ajatellen. Erityisesti ennen maantieverkoston laajempaa kehittymistä Suomessa, oli Sysmän sijoittuminen Päijänteiden itärannalla merkittävien itä-länsi -suuntaisten vesiliikennereittien varrella huomattava etu paikkakunnalle. Lisäksi pääasiallinen maakulkuväylä Varsinais-Suomesta Savoan kulki jo 1600-luvulta lähtien Sysmän kautta: itähämmäläinen maaseutupitäjä oli osa merkittävää liikenneakselia Hämeenlinna-Hollola-Pulkkilanharju-Sysmä-Mikkeli-Savonlinna. (Arvela 1956, 5,8.)



Kuva 2: Sysmäiläinen emäntä lypsällä, valokuva vuodelta 1936.

Kuvalähde: Valokuvaamo Pietisen kuvakokoelma; Museoviraston kuva-arkisto, historialliset valokuvat-kokoelmaisuus/ vapaasti ladattavat aineistot Finna.fi-verkkoaineistotietokannassa.

Kuva 3: Sysmän Osuusmeijerin yritystunnus. Selkeälinjainen logo oli käytössä läpi meijerin toiminta-ajan.

Kuvalähde: Osuusmeijerin vuosikertomus 1979/Meijerin kuva-arkisto.



1.2 KESKUSRAITTI JA YMPÄRISTÖN RAKENNUSKANTA

Osuusmeijeri ja asuntolarakennus sijaitsevat Sysmän yhden pääväylän välittömässä läheisyydessä ja kohde lukeutuu ns. keskusraitin laajempaan rakennuskokonaisuuteen Sysmäntien varrella. Keskusraitin ympäristössä rakennusten arkkitehtuuri on hyvin kirjavaa ja ajallisesti kerrostunutta, kun eri-ikäiset talot kertovat kukin oman aikansa rakennuskulttuurista. Rakennuskanta raitilla onkin muodostunut ilman yhtenäistä kokonaissuunnitelmaa varsin laajalla ajanjaksolla. Kokonaisuuteen kuuluu rakennuksia 1800-luvun lopulta 2000-luvulle asti, mutta Sysmän keskusraitin rakennuksista suurin osa on kuitenkin peräisin 1950- ja 1970-luvuilta. Entinen Osuusmeijeri ja asuntolarakennus kuuluvat keskusraitin kokonaisuuden vanhimpiin kohteisiin. 1920–1950-luvuilla Sysmäntien varteen rakennettiin erityisesti pienimittakaavaisia liikerakennuksia, joissa tavallisesti yhdistettiin katutaso liiketila yläkertaan sijoitettuun asuinhuoneistoon. Vain harvat kohteet ovat säilyneet alkuperäisessä käytössä, mutta monet raitin rakennuksista ovat säilyttäneet alkuperäisen ilmeensä varsin hyvin. (Fränti 2013, 13-23.)

Sysmän taajaman suurimpia haasteita ovat toimintojen joustava skaalattavuus hiljaisemman talviajan ja loma-asukkaiden vilkastaman kesäkauden välillä, sekä palvelujen siirtyminen kaupunkirakenteessa keskusväylältä sivummalle. Ongelmana ovat myös muutamat tyhjilleen jääneet rakennukset keskusraitilla, jotka rapistuvat raitin varrella ilman päivittäistä käyttöä. Osa raitin vanhoista rakennuksista on myös ehditty purkaa uudempien tieltä, ja purkupäätökset on tehty usein varsin käytännöllisistä lähtökohdista, usein huomioimatta juurikaan kohteen historiallisia arvoja tai maisemallisia vaikutuksia. Uudemmat raittia reunustavat rakennukset ovat mittakaavaltaan selvästi suurikokoisempia raitin vanhempiin kerrostumiin verrattuna. Viimeisimpänä keskusraitin miljööseen lisätyt rakennukset onnistuvat huomioimaan vanhempaa rakennuskantaa vaihtelevasti, ja 2000-luvun rakennukset eivät kaikilta osin sopeudu ympäristöönsä. (Fränti 2013, 19-28.)

2 Meijerin toimintavuodet 1906-1992

Osuusmeijerillä tarkoitetaan paikallisten maataloustuottajajäsentensä perustamaa ja omistamaa karjatuotteiden jalostustuotantolaitosta. Alun perin maitotuotteisiin keskittyneen Sysmän Osuusmeijerin toiminta laajeni ajoittain käsittämään myös mm. voin ja juuston valmistusta, sikainkasvatusta sekä elintarvikekuljetuksiin liittyvää ajoneuvoliikennöintiä.

2.1 "SYNTYI SYSMÄN TÄRKEIN RAKENNUS!" - OSUUSKUNNAN OMISTAMA MEIJERI PERUSTETAAN

Osuusmeijeri on ollut läpi 1900-luvun Sysmän tärkein tuotantolaitos, ja lukuisten elinkeino- ja tuottajajytköstensä vuoksi meijeriä voidaan perustellusti pitää myös Sysmän merkittävimpana yksittäisenä yrityksenä (Helin 2011, 11, 46). Sysäyksen Sysmän Osuusmeijerin perustamiselle antoi Mikkelin Läänin Maanviljelysseuran karjatalouskonsulentin, agronomi J.O.Sjöstedtin muutto Sysmään vuonna 1903, jolloin hän asettui Hovilan kartanon vuokraajaksi. Sjöstedt kutsui lähialueiden maanviljelijät kokoukseen Säästöpankin talolle heinäkuun 9. päivänä vuonna 1904. Kokouksessa päätettiin perustaa meijeri, ja jo seuraavan vuoden syyskuussa meijerille valittiin ensimmäinen toimivaltainen hallitus. Tuotantolaitoksen sijoituspaikaksi valikoitui Oy Lainettaren omistama ns. Vasikkahaan palsta Päijänteen äärellä sijaitsevassa Markkinarannassa. Tonttimaa vuokrattiin ensin 50 vuodeksi, mutta se saatiin hieman yllättäen ostettua Osuusmeijerin nimiin jo parin vuoden kuluttua toiminnan aloittamisesta. (Arvela 1956, 36-39; Helin 2011, 11.)



Kuva 4: Meijerin uudisrakennusvaihetta yli sadan vuoden takaa. Rakennustyömaa on kuvassa jo loppusuoralla, joten otos ajoittunee vuoden 1906 syksyyn. Valokuvaaja Väinö Laven, 1906.

Kuvalähde: Meijerin arkisto, toimintavuosien valokuvakokoelma.

Sysmän Osuusmeijerin uudisrakennus valmistui vuoden loppupuolella 1906 (Arvela 1956, 3). Vuosisadan alussa Suomessa laajalti tunnettu ja varsinkin maatalouspiireissä vahvasti vaikuttanut helsinkiläislähtöinen liikemies Paul Sidorow (1838–1907) oli osuuskunnan perustajien ohella merkittävä hahmo Sysmän Osuusmeijerin alkutaipaleella (Helin 2011, 14). Sidorow tunnettiin erityisesti maatalouskoneiden ja -laitteiden kaupasta, sillä hän oli alansa ensimmäinen kauppias maatalouselinkeinon tuolloin vahvasti tukeutuneessa Suomessa. Paremmin tunnetun päätoimialansa ohella osakeyhtiö P. Sidorow Suomalainen Kalustokauppa kerrytti perustajalleen mainetta ja mammonaa myös rakennuttamalla ja myymällä monenlaisia tuotantolaitoksia. Toimeksiantoja tuli ympäri maata, ja toiminta-aikanaan 1873/1896–1931 Sidorowin yritys muodostuikin yhdeksi suurimmista alkuvuosisadan yrityksistä. Sidorowin Kalustokauppa rakennutti lukuisia meijereitä, myllylaitoksia, sahoja ja mm. turbiinilaitoksia eri paikkakunnille, ja huippuvuosinaan pääkaupunkiseudulta aloittaneella firmalla oli myös useita omia haarakonttoreita maakunnissa. (Pörssitieto 2006-2024, P. Sidorow Suomalainen Kalustokauppa.)

P. Sidorowin mukana rakennushankkeeseen tuli arkkitehti Henrik Reinhold Helin, joka laati piirustukset Sysmän Osuusmeijeriä varten. ”Heikki”-etunimeäkin käyttänyt hämeenlinnalaisyntyinen Helin jäi historiaan mm. kotikaupunkinsa merkittävimpanä jugend-arkkitehtina (Hämewiki). H. R. Helin suunnitteli uransa aikana useita merkittäviä liike- ja maatalouden kohteita ympäri Suomea. Hämeenlinnaan hän ehti suunnitella toistakymmentä toteutunutta jugendkohdetta, mutta valitettavasti lähes kaikki näistä on ehditty jo purkaa - vain kolme Helinin rakennuksista on enää jäljellä Hämeenlinnassa. Yksi säilyneestä kolmikosta on Vanajaveden rannalla sijaitseva oluttehtailija J.F. Schmausserin kaupunkihuvila, jonka Helin suunnitteli yhdessä nimekkään aikalaiskollegansa Carl Alfred Cavénin kanssa. Kokonaistaideteokseksikin luonnehdittu huvilarakennus on vuodelta 1902, ja Schmausserin kihuvilaa kehuttiin jo omana aikanaan ”jugendin mestariteokseksi”. Helinin suunnittelema jugendhuvila on nykyisin asuinkäytössä ja ansiokkaasti entisöity. (Hämewiki; Ylioppilasmatrikkeli 1853–1899.)

Urakkahuutokaupan jälkeen Sysmän Osuusmeijerin toteuttajaksi ja rakennusmateriaalien toimittajaksi valittiin porilainen rakennusmestari A.G. Hammar. Arkkitehti H.R. Helinin piirustuksia hyödynnettiin myös toisen osuusmeijerin rakentamiseen samana vuonna: Sysmän tuotantolaitos sai identtisen kaksosen 150 kilometriä etelämmäs, kun Kymenlaakson Osuusmeijeri rakentui Elimäelle samoilla suunnitelmissa. Kymenlaakson meijerin rakentaminen sujui ripeämmin kuin itä-hämäläisen vastinparinsa; Sysmän Markkinarannassa rakennusurakan valmistuminen venyi työmaa-aikaisten vastoinkäymisten vuoksi. Kymenlaakson Osuusmeijerissä tuotanto käynnistyi suunnitellun aikataulun mukaisesti 1. kesäkuuta 1906, eli Elimäen maitojalostamo ehdittiin ottaa käyttöön hieman ennen aikaisemmin rakenteille laitettua Sysmän Osuusmeijeriä. (Helin 2011, 14.)

Sysmän Osuusmeijerin rakennusurakan arvioitiin sopimusta tehdessä kustantavan 28 750 markkaa, mutta lopullinen hintalappu oli yli 9000 markkaa arvioitua suurempi meijerin vihdoon valmistuessa. Tavoitteena oli tuotannon aloittaminen heinäkuussa, mutta mm. rakennustöiden viivästysten vuoksi avajaiset lykkääntyivät. Ensimmäiset maitolitrat otettiin Markkinarannan meijerillä vastaan kuitenkin vielä saman vuoden lopussa: Osuusmeijerin toiminta käynnistyi Sysmässä 14.11.1906 (Arvela 1956, 38; Helin 2011, 11).

Ennakoitua paljon kalliimmaksi käynyt meijeri jouduttiin urakoitsijan taloudellisista vaikeuksista johtuen lopulta tekemään valmiiksi rakentajan sopimuksen varmistaneiden takausmiesten laskuun. Ylimenevästä 9000 markan osasta takaajiksi lupautuneet tahot joutuivat kuitenkin lopulta maksamaan vain noin puolet: osuuskuntalaiset myönsivät takaajille huomattavan alennuksen, sillä urakan tilanneet maanviljelijät olivat vastavalmistuneeseen tuotantolaitokseensa viivästyksistä huolimatta valtavan tyytyväisiä. Päijänteen rantaan noussutta Osuusmeijeriä kiiteltiin laajalti kaikin puolin erityisen hyvin tehdyksi, ja niin työnjälkeä kuin materiaalejakin kehuttiin ensiluokkaisen laadukkaiksi. (Arvela 1956, 38.)

*Kuva 5: Meijeri rannalta nähtynä, valokuvattu 1900–1915.
Toiminnan alkuvuosina satamarannasta meijerille rakennettiin raiteet
maitokuljetuksia helpottamaan.*

Kuvalähde: Gustaf Albert Stoore; Keski-Suomen museon kuvakokoelma





Kuva 6: Meijeri ja työntekijöiden asuntolarakennus. Tarkka ajankohta ja kuvaajan nimi eivät ole tiedossa, mutta meijerin rakennusmassan perusteella tuotantolaitokseen on lisätty jo ensimmäiset laajennusosat, jotka valmistuivat vuoteen 1949 mennessä. Asuntolan päädyistä päätellen kuva on kuitenkin otettu joskus ennen majoitusrakennuksen laajennusvuotta 1949, sillä jälle rakennuskauden tyyliin tehty uusi päätyjulkisivu oli selkeästi kuvassa näkyvää modernimpi toteutus.

Kuvalähde: Meijerin arkisto, toimintavuosien valokuvakokoelma.

1900-luvun alun pientalojen päädyissä suosittuun julkisivukuvastoon kuuluivat neliskulmaiset, symmetrisesti sijoitetut pienet ullakkoikkunat ja kerroslistalla erisuuntaisiin osiin jaoteltu julkisivupanelointi. Seinän yläosan päätykolmiossa ulkovuori tehtiin tavallisesti pystysuuntaisella rintapaneelilla, kun taas alaosan ulkuvuoraus oli usein vaakaponttipanelointia. Myös Osuusmeijerin henkilökunnan asuntolarakennuksesta erottaa valokuvassa samat ajanmukaiset yksityiskohdat. Alkuperäiset asuntolan päätyjulkisivut vaikuttaisivat olleen pitkälti toistensa peilikuvia; Sysmäntielle avautuvaan luoteispäätyyn oli kuitenkin jo uudisrakennusvaiheessa sijoitettu erillinen sisäänkäynti sisäpihan kulmaan - valokuvan perusteella järvipäädyssä ei vastaavaa oviaukkoa ilmeisesti koskaan ollut.

2.2 MAITOMEIJERIN LIIKETOIMINTA LAAJENEE

Toiminnan alkaessa meijeriosuuskunnassa oli jäsenenä 62 tilallista. Tuotantomäärät olivat verrattain pieniä, ja tuotannossa keskityttiin perinteisiin lypsytilajalosteisiin, maitoon ja kermaan. Vähitellen liiketoiminta kuitenkin monipuolistui ja osuuskunnan jäsenmääräkin kasvoi merkittävästi: vuonna 1930 jäseniä oli jo 261 ja 1950 jopa 456. Alkuperäisen meijerin oheen valmistui 1916-1917 juustola kellareineen samalla kun maidon tuotantomäärät nousivat. Itä-Hämeen Maanviljelysseuran rakennusmestari Nieminen laati piirustukset juustokellareita ja niiden yläpuolisia henkilökunnan tiloja varten (Arvela 1956, 46).

Juuston valmistuksesta syntyneitä ylimääräistä heraa hyödynnettiin parhaiten sikojen rehuna, ja 1926-1927 meijerin läheisyyteen valmistui ensimmäinen sikala erilliseen rakennukseensa. (Helin 2011, 11, 21.) Sikalanhoitajaa varten tehtiin myös erillinen pieni puurakenteinen asuinrakennus. 150-päistä sikakatrasta varten suunnitellun betonisen sikalan piirustukset laati Itä-Hämeen Maanviljelysseuran rakennustoimisto, ja urakoitsijaksi valittiin rakennusmestari Pirnes, joka vastasi myös samana ajankohtana tehtyjen meijerin laajennusten toteutuksesta: Osuusmeijerin vanhan konehuoneen sivuun lisättiin uusi kattilahuone, johon hankittiin uusi höyrykattila. 1930-luvulla meijeriin asennettiin vedenpuhdistamo, sillä aiemminkin tuotanto-ongelmia aiheuttanut rautapitoinen vesi ei enää soveltunut voin tuotantoon. (Arvela 1956, 50-52.)

Kuva 7: Meijerin kuljetuskalustoa ja maitopystöjä lastauslaiturilla rakennuksen edustalla, valokuva 1960-luvulta. Lastauslaituri oli merkittävä osa Osuusmeijerin pihapiiriä ja katujulkisivua, kunnes maitokuljetuksissa siirryttiin suursäiliöautoihin.

Kuvalähde: Meijerin arkisto, toimintavuosien valokuvakokoelma.

Osuusmeijerin liiketoimintamalli laajeni alkuperäisestä maito- ja kermameijeristä moneksi vuosien varrella. Perinteisimpien maitojalosteiden rinnalla Sysmän meijerissä kokeiltiin lyödä rahoiksi niin voilla, juustolla kuin maitojauheellakin, ja osuuskunnalla oli ajoittain myös toimiva tuotantosikala meijerin ohessa.

1960-luvulla raaka-ainekuljetukset Markkinarantaan ja meijeriltä lähtevät tuotekuormat liikkuivat jo hevostärryjen sijaan polttomoottorivoimin ja liikennöinti hoidettiin meijerin omalla kuljetuskalustolla. Raakamaito noudettiin tiloilta kuitenkin yhä perinteiseen tapaan pystykeräilynä: kuorma-autot kiersivät poimimassa tonkkiin säilötyn maidon suoraan tuottajajaloilta, tai tienvierustoille rakennetuilta maitolaitureilta ajoreitin varrella.



30-lukua sävyttivät lisärakentamisen ohella myös lukuisat korjaustyöt kaikissa meijerin toiminnan piiriin kuuluneissa rakennuksissa. Esimerkiksi 1934 meijeriin saatiin uusi separaattori, henkilökunnan asuinrakennus maalattiin 1933, ja rakennukseen päivitettiin tiilikate 1935. 1936 laajennettiin meijerin juustokellaria, jonne uusittiin myös ilmanvaihtolaitteistoa. Vuosikymmenen kuluessa toteutettiin lisäksi lukuisia uudistus- ja korjaustöitä pihapiirin pienempiin talousrakennuksiin. (Arvela 1956, 55-56.) 50-luvulla meijerin pihapiiriin lisättiin uusi sauna ja pesutuparakennus, sekä suoritettiin useita sähköistys- ja parannustöitä tuotantotiloihin (Arvela 1956, 81-84).

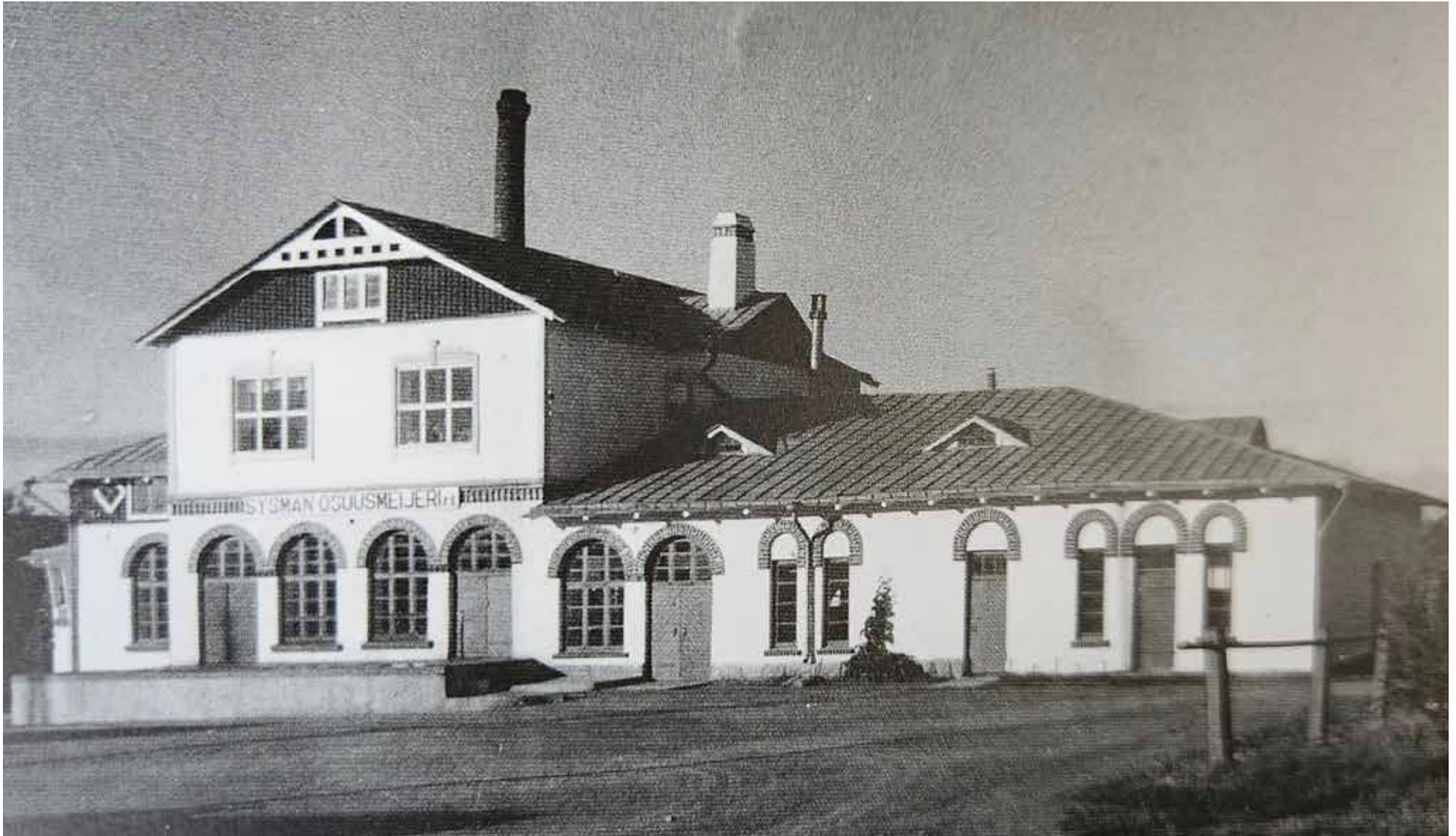
Juusto- ja sikalaliiketoiminta oli Osuusmeijerissä jaksottaista, ja molemmissa nähtiin vuosien varrella väliaikaisia alasajoja. Juuston valmistuksessa oli ajoittain pieniä taukoja maidon saatavuuden ja kysynnän mukaan, mutta sotavuosien pula-aika sai juustotuotannon hiipumaan tyystin 1940-luvun alussa. Sysmän Osuusmeijerissä juustotuotanto oli kokonaan lakkautettuna 1944-1952, kunnes raaka-ainepula helpottui ja markkinatilanne muuttui 50-luvulle tultaessa (Arvela 1956, 59-61). Juustolan tuotantomäärien laskun vuoksi ei syntynyt myöskään sikalan tarvitsemää heraa tarpeeksi, joten meijerin sikalatoiminta päätettiin eläinten ruokintakustannusten vuoksi lakkauttaa vuonna 1942. 1950 meijerille ostettiin kuitenkin lisää tonttimaata uutta sikalaa varten: uusi erillissikala rakentui noin 800 metrin päähän meijerin päärakennuksesta.

Kuva 8: Osuuskuntameijerin juustokellaria Lappeenrannassa. Valokuvattu 11.07.1962.

Kuvalähde: Lappeenrannan museoiden kuva-arkisto; Valokuvaaja Kuva-Sampo OY, 1962

Tuotantotilat olivat aikalaislaitoksissa usein hyvin samankaltaisia. Joskus saatettiin tietoisestikin toteuttaa samoilla piirustuksilla useampi tehdas, kuten kävi Sysmän ja Kymenlaakson meijerien tapauksessa. Eri paikkakunnille nousseita tuotantolaitosten kaksoiskappaleita tiedetään 1900-luvun alkuvuosien ajalta useampiakin.





Kuva 9: Maitomeijerin pihanpuoleista hahmoa ennen 1970-luvun loppupuolen laajennusvaiheita.

Kuvalähde: Meijerin arkisto, toimintavuosien valokuvakokoelma.

2.3 1970-LUKU MULLISTAA MAATALOUDEN



Kuva 10: Kaino Lindroos kuorma-autollaan keräämässä maitoa M. Porkan tilan maitolaiturilta Keski-Perniön Osuusmeijeriin.

Kuvalähde: Kuvaaja Pekka Kyytinen, 1954; Museovirasto, kansantieteen kuvakokoelma.

Maatalouden ja meijerituotannon kehitys on ollut erottamattomasti sidoksissa maatalouden laajempaan kehityskulkuun (Arvela 1956, 3). Meijeritoiminnan murros alkoi tuotanto- ja kuljetustekniikan uudistuksista, toimintojen keskittymisestä ja tilakokojen kasvusta huolimatta 80-luvulle tultaessa: Vuonna 1961 Sysmän osuusmeijerin tuottama maitomäärä oli yli 13 miljoonaa litraa, ja osuuskunnassa oli 842 jäsentä. Vuonna 1988 meijeriin lähetti maitoa enää 282 osakastilaa, mutta maidon yhtenäismäärä oli tuolloin 14,5 miljoonaa litraa. (Helin 2011, 27.)

Tilakokojen kasvaessa myös tekniikan ja tuotantoketjun muutokset vaikuttivat tarvittaviin lisärakennuksiin meijerin pihapiirissä: 1947 lähtien siirryttiin hoitamaan maidon kuljetus meijerin omistamalla kahdella kuorma-autolla hevoskärryjen sijaan, ja myöhemmin autokaluston osuus kasvoi tasaisesti. 1946-47 muokattiin entisen tyhjilleen jääneen sikalarakennuksen keskiosaan varikkotilat, jonne sijoitettiin meijerin autotalli ja -korjaamo (Arvela 1956, 63). Vuonna 1967 valmistui erillinen autotalli- ja varastorakennus meijerin sivustalle (Helin 2011, 27, 39). Maidonkuljetuksen siirryttyä hevoskärryistä kuorma-autoihin, poistuivat myös aiemmin kerman ja raakamaidon erotteluun tarvittut ”kuorinta-asetat” maalaismaisemasta, kun niitä ei enää tarvittu meijerin tuotantoketjussa (Arvela 1956, 62-63).

Kuljetustekniikan toinen merkittävä muutos tapahtui 1975, kun maitotonkkien pystökeräilystä siirryttiin säiliöautoilla tehtävään maidonkeruuseen tiloilta. Maitotonkat ja -laiturit jäivät maalaismaisemassa tarpeettomiksi, eikä meijerin päässä puolestaan ollut tarpeen rakentaa maitotonkkia varten enää kuljetusratoja. Meijerin edustalle rakennettiin sen sijaan useita korkeita siloja, joihin maitokuljetukset purettiin (Helin 2011, 39).

2.4 TOIMINNAN HIIPUMINEN JA OSUUSMEIJERIN LOPPU

Vielä 1980-luvulla Osuusmeijeri oli Sysmän suurin työnantaja (Fränti 2013, 67). Lähes sata vuotta Sysmän Markkinarannassa menestyneen Osuusmeijerin toiminta päättyi 1990-luvun alussa. Tuotantoajan viimeiset luvut olivat varsin nopeakänteisiä meijerin pitkään ja vakaan kehityksen sävyttämään historiaan nähden.

Sysmän Osuusmeijeri yhdistyi Tuottajain Maidon kanssa 15.1.1990. Osuusmeijerin henkilökunta siirtyi Tuottajain Maidon palvelukseen vanhoina työntekijöinä ja kaikkien työpaikkojen vakuuteltiin jatkossakin säilyvän, asiaankuuluvine etuuksineen päivineen. Sysmän meijerin kaikki 31 työntekijää kuitenkin irtisanottiin jo seuraavana vuonna yritysfuusion jälkeen. Ennen Sysmän toimipisteen alasajoa Tuottajain Maito oli jo lopettanut meijeritoimintansa Hartolassa, ja myöhemmin saman ketjun maitomeijerit hiljenivät myös Joutsassa ja Lahdessa. Päijät-Hämeen viimeinenkin meijeri lakkautettiin Sysmän toimipisteen myötä: osuuskuntameijerit olivat lopullisesti historiaa, kun Sysmän meijerilaitoksen toiminta lopetettiin vuonna 1992. (Helin 2011, 46.)

Sysmässä meijerin lopetuspäätös toi hieman yllättävän mutta hyvin lopullisen pisteen paikallisesti hyvin merkittävälle, tunnetulle ja luotetulle yritykselle. Usko maitotuotantoon, vuosikymmeniä vakaana pidettyyn ja tuottavana pysyneeseen elinkeinon, oli koetuksella laajemminkin Suomen mittakaavassa, kun meijeri toisensa jälkeen sammutti valot. Meijerin lakkautuksen jälkeen Sysmän tuotantolaitoksen tiloissa on toiminut mm. autokorjaamo ja panimoyritys Sysmän Sahti. Sama sahtipanimo tunnettiin myöhemmin 2006 omistajanvaihdoksen myötä myös Kapan Sahtina. (Helin 2011, 46.)

3 Arkkitehtuuri ja rakenteet

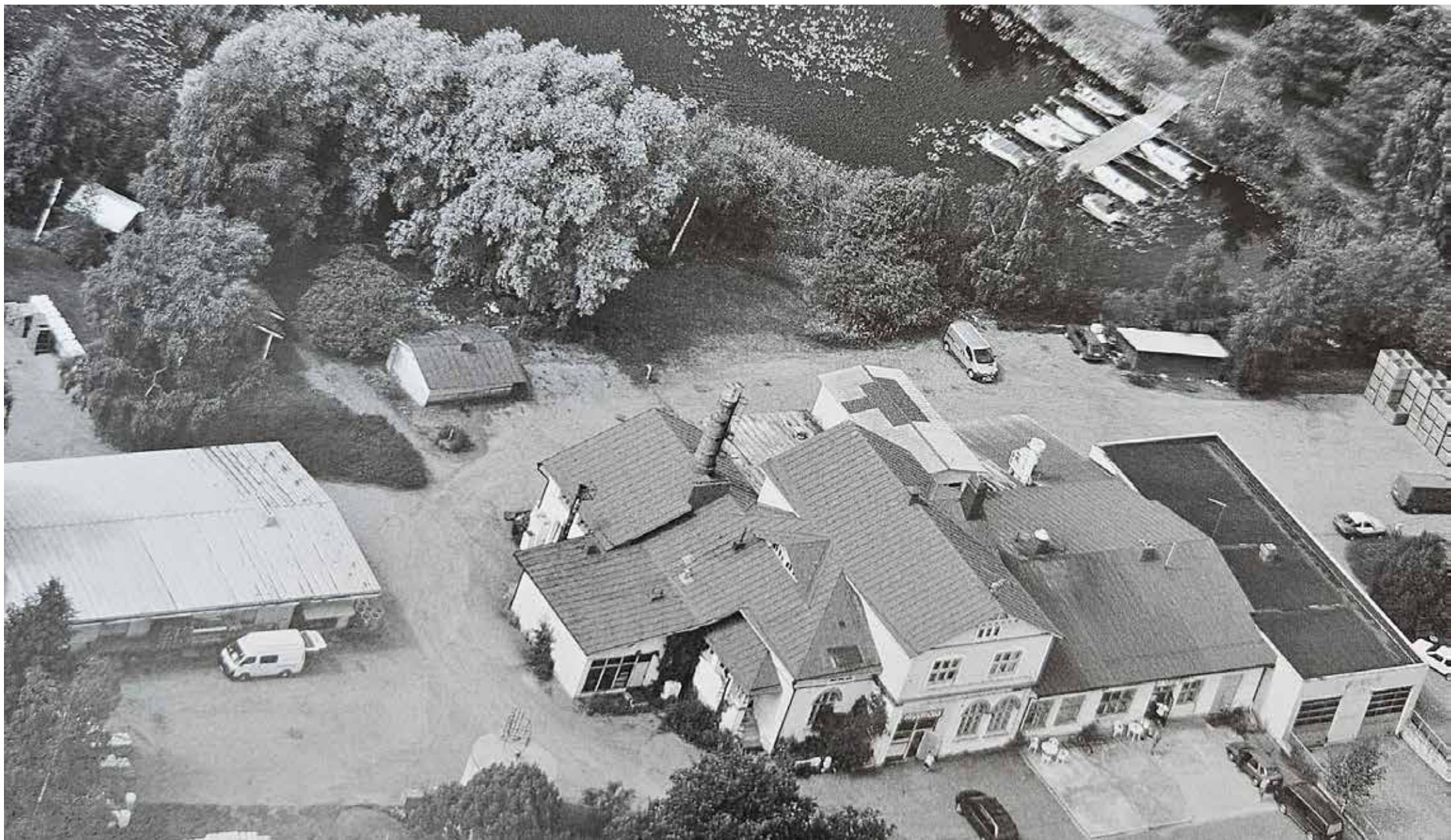


Kuvat 11-13: Otteita Osuusmeijerin julkisivuissa yhä säilyneistä jugendrakennusvaiheen detaljeista. Ajan arkkitehtuuriin kuului oleellisesti kansallisromanttisista perinteistä ja luontoaiheista ammentavat koristeaiheet, joiden toteutus monesti myös alleviivasi paikallisen mestariveistäjän tai -muurarin käsityötaitoja.

Valokuvattu kohdekäynnillä 30.09.2024.

OSUUSMEIJERIN PÄÄRAKENNUKSEN ARKKITEHTUURI JA RAKENTEET

- **RAKENNUSTYYPPI:** Teollinen tuotantolaitos, johon kuuluu useita eri-ikäisiä osia. Maitomeijeri sisälsi erilaisia tuotantotiloja raakamaidon käsittelyyn ja varastointiin, sekä myös jakelulogistiikkaa varten.
- **KERROSLUKU:** 1-2
- **PERUSTUSTAPA** Vanhimmissa osissa perustuksena on luonnonkivipaadet. Kivijalka on paikoitellen maalattu harmaaksi.
- **KANTAVA RUNKO** Vanhimmissa osissa käytetty pääosin paikallamuurattuja massiivirakenteita. Ensimmäinen kerros on punatiilestä, toinen kerros on puurakenteinen. Myöhemmin rakennetuissa laajennusosissa on käytetty ajanmukaisia erilaisia puu- tai metallirunkoisia rankarakenteita.
- **KATTOMUOTO** Alun perin pääosin harjakattoinen rakennus, jossa lisäksi aumakatto meijerin 1-kerroksisella osuudella. Nykytilanteessa kattojulkisivusta on rakentunut laajennusten myötä monimuotoinen ja -tasoinen kokonaisuus.
- **VESIKATTO** Peltikate, punainen lukkosaumapelti.
- **JULKISIVUMATERIAALI** Vanhimmissa osissa rapattu punatiili, yläkerran osuudella puuvuoraus vaakaponttilaudoin. Myöhemmissä laajennusosissa ulkoseinäpinnassa vaihteleva julkisivulevytytys.
- **ULKOVÄRITYS** Vaalea rappaus punatiilidetallein. Vaaleanvihreä puupanelointi, vaaleanharmaat pielilaudoitukset.
- **MERKITTÄVÄT PIIRTEET** Pääjulkisivuissa suuret kaari-ikkunat, joissa tiiliholvaus on näkyvässä. Meijerin konttorin sisäänkäyntiä painottava koristeellinen avokuisti, jossa on mm. vivahteikkaasti tiili- ja puurakenteella jäsennelty pylväsaihe, sekä koristeellinen pielilaudoitus. Kaksikerroksisen osan päätyjulkisivun ilmeen kannalta merkittävä yksityiskohta on puinen, koristeellinen kolmioaihe kattolappeiden alla harjakohdassa.



Kuva 14: Osuusmeijerin päärakennus ilmasta kuvattuna - kaikki laajennusvaiheet ovat jo rakentuneet ja vanhin jugend-rakennus on suurimmaksi osaksi näkymättömissä ja lisäsiipien saartamana.

Kuvalähde: Meijerin arkisto, toimintavuosien valokuvakokoelma.

Sysmän Osuusmeijerin vanhin, 1906 rakentunut osa edustaa jugendarkkitehtuuria. Euroopassa vuosisatojen taitteessa syntynyt jugend-tyyli näkyi Suomessa lyhytaikaisena mutta monipuolisesti vaikuttaneena ilmiönä. Erityisesti 1890-1910 pinnalla ollut jugend oli kotimaisessa taideteollisuudessa laajalti vaikuttanut kansallisromanttinen tyyli, joka pyrki määrittelemään suomalaisuutta ja kansallista identiteettiä. Keskeistä oli paikallisuuteen ja perinteisiin pohjautuva, luonnon inspiroima estetiikka, ja käyttötarkoitusta ilmentävä yksilöllinen toteutus. Tyylikaudelle tunnusomaista on myös yleisesti koristeellinen ilmaisutapa, sekä monipuolinen ja mielikuvituksellinen (luonnon)materiaalien käyttö. Jugendrakennusten julkisivusommittelulle leimallista oli polveileva epäsymmetrinen muotoilu, sekä rappauspintojen ja kotimaisen vuolukiven tai karkean graniitin kaltaisten jylhien materiaalien käyttö. Kivijalka- ja sokkelipintojen lisäksi luonnonkiveä saatettiin julkisivuissa käyttää mm. pääsisäänkäynnin yhteydessä seinäpinnan koristeluun. Aikakauden muotokielessä on vaikutteita muun muassa luonnosta, sekä suomalaisesta kirkkojen ja -linnoitusten arkkitehtuurista. (Arkkitehtuurimuseo 2019; Kaila ym. 1987, 12-13.)

Paikallista identiteettiä ylevöittävien luonnonmateriaalien rikkaan käytön sekä käsityöläis- ja kansanperinnettä ihannoivien koristeaiheiden ohella kansallisromanttisen kauden arkkitehtuurissa huomionarvoista oli pohjaratkaisun ja massoittelemisen vapautuminen. Jugendrakennuksissa pohjakaavalla ei vaadittu enää suorakulmaista perusmuotoa tai jäykkää symmetriää. Suunnittelija saattoi ottaa vaikutteita aiempaa vapaammin, ja jugendrakennukset muotoutuivatkin usein esim. tilojen

käyttötarkoituksesta tai rakennuspaikasta virinneen inspiraation johdantelemana. Pääsisäänkäynnin, aukotuksen ja huonetilojen sijoitteluun ei ollut tarkkoja teesejä tai hyvän rakennuksen yleispätevää kaavaa, vaan paras ratkaisu etsittiin kulloisenkin rakennuspaikan maastonmuotojen, ilmansuuntien tai muiden kohdetta määrittävien vastaavien ominaisuuksien mukaan. Lopputulos oli useimmiten hyvin ainutlaatuinen ja vaikeasti toiseen paikkaan suoraan monistettavissa oleva rakennus. Ansoituneimpiin jugend-rakennuksiin liittyi vahvasti myös pyrkimys esteettiseen kokonaistaideteokseen, eli paikan ehdoilla toteutettuun ainutkertaiseen rakennukseen, jossa suunnittelijan kädenjälki näkyi pienintä yksityiskohtaa myöten.

Sysmän Osuusmeijerin arkkitehtuurissa on nähtävissä monia jugend-tyylille ominaisia piirteitä, esim. tuotantolaitoksen vapaamuotoinen, toimintaan perustuva massoittelemisen tyylin mukaisia ovat myös vanhimmissa rakennusosissa käytetyt materiaalit, joilla on julkisivuissa hyvin keskeinen rooli: jugendiin viittaavat etenkin meijerin luonnonkivi- ja tiiliyksityiskohtat, sekä kivirunkoisen rakennuksen olemusta korostavat, sileäksi rapatut ja raskasilmäiset ulkoseinäpinnat.



Kuva 15: Osuusmeijerin jugendfasadin pielilautojen ornamentiikkaa.

Valokuvattu kohdekäynnillä 30.09.2014.

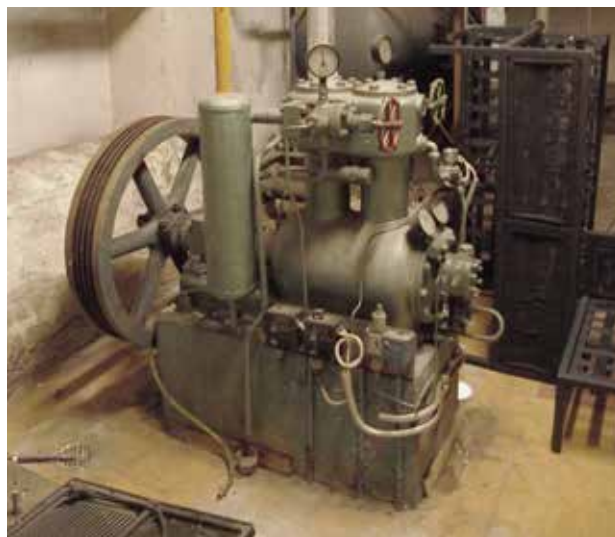
Kansallisromantiikkaa Osuusmeijerissä henkivät niinikään käsityöläistaitoja alleviivaavat koristeaiheet, kuten holvi-ikkunoiden tiilikaaret sekä puukoristeet ulkoportaikossa ja yläkerran ikkunoiden pielilautoissa. Toisaalta Osuusmeijerin rakennuksessa voidaan erottaa myös jugendia edeltäneen, 1840-1900 vaikuttaneen kertaustyylien kauden piirteitä; Osuusmeijerin hiekkakiven sävyyn rapatut pinnat, punatiilen käyttö niin rakenteissa kuin pinnoissakin, sekä päätykolmioaiheet ja eri kerrosten vaihteleva käsittely julkisivusommitelmassa luovat yhtymäkohtia kertaustyylien kauteen. (Kaila ym. 1987, 10-13.)



Kuva 16: Osuusmeijerin alimalla kerroksella säilynyttä juustokellaria kypsytysshyllyineen.

Valokuvattu kohdekäynnillä 30.09.2024

Juustolan erityisvarusteisiin kuului olennaisesti kypsytuskellareiden mittatilaustyönä toteutetut varastolokerikot. Standardikaapiston mitoitusta leveämmät, syvät ja kapeat juustonsäilytykseen tarkoitetut lokerot antavat kypsytysshyllyille omaleimaisen, hyvin tunnistettavan muotokielen. Päämeijerin juustokellarin kypsytysshyllyt ovat suurimmaksi osaksi säilyneet alkuperäisillä paikoillaan ja kalustus on myös kohtuullisen hyväkuntoista. Elintarvikehyllyissä käytetty raakapuutavara on ikääntynyt kauniisti, kun pinta on pitkän ajan kuluessa tummunut syväruskeaan, lämpimään sävyyn.



Kuvat 17-20: Entisen Osuusmeijerin huonetiloissa ja pinnoilla säilynyttä teollisuuslaitoksen detajiiikkaa. Valokuvattu kohdekäynnillä 30.09.2024.

Yllä ja oikealla: Tuotantoaikaan liittyvää talotekniikkaa, laitteistoa ja koneita löytyy meijerin sisältä vielä runsaasti, ja näihin liittyy usein visuaalisesti mielenkiintoisia yksityiskohtia.

Kohdekäynnillä erityisen mieleenpainuva erikoisuus oli vuoden 1949 laajennusosan pannuhuonesta löytynyt lämminvesikattila: ahtaassa hämärässä kattilahuoneessa sijainnut valtava säiliölieriö oli poistettu käytöstä jo hyvän aikaa sitten. Säiliön tarpeettomuus korosti entisestään talotekniikan jättiläisen kummallisen huolellista ”julkisivupintaa”: eristetty vesikattila oli viimeistelty puisella ulkuvorauksella. Kapeasta sisarpaneelista tehty pystylaudoitus oli pintakäsitelty kirkkaalla paksulla lakkakerralla, joka oli ikääntyessään kääntynyt kellertäväksi hehkuksi ruskeansävvyiseen puupintaan.

Vasemmalla: 1.kerroksessa entisessä meijerin tuotantosaliassa huomio kiinnittyy erityisesti lattiasa säilyneeseen keraamiseen laattapintaan. Tasaladonnalla tehtyyn laatoitukseen päädyttiin todennäköisesti elintarviketilan puhtausvaatimuksien perusteella, mutta luistamaton laattalattia on myös miellyttävä kävellä ja tukee tilan esteettömyyttä.



TYÖNTEKIJÖIDEN ASUNTOLARAKENNUKSEN ARKKITEHTUURI JA RAKENTEET

- RAKENNUSTYYPPI Yksikerroksinen usean huoneiston asuinrakennus
- KERROSLUKU 1 krs + kellari ja ullakko
- PERUSTUSTAPA Luonnonkivipaadet alkuperäisessä pohjoispuoliskossa. Laajennusosassa harmaaksi rapattu, muurattu sokkeliperustus.
- KANTAVA RUNKO Hirsirunko
- KATTOMUOTO Harjakatto, symmetriset tasalappeet
- VESIKATTO Punainen tiilikate
- JULKISIVUMATERIAALI Puinen ulkovuoraus, ponttipanelointi. Ulkoseinien alaosissa vaakalaudoitus, yläosissa pystysuuntainen rintanelointi; paneloinnin ylä- ja alaosa erotettu kerrostasojen välissä vaakalistalla.
- ULKOVÄRITYS Pääväri vaalea, taitettu harmaanvalkoinen. Ikkunat ja pielilaudat valkoiset, kivijalka tummanharmaa tai luonnollinen kiven sävy
- MERKITTÄVÄT PIIRTEET Pitkänomaista rakennusta jaksottavat erityisesti symmetrinen ikkunajako ja kaksi satulakattoista sisäänkäyntikuistia pihan puolella. Kattojulkisivussa erityisen olennainen osa ovat puulämmitteisistä asuinhuoneistoista muistuttavat savupiiput. Ikkunoiden pielilaudoissa esiintyy lisäksi erityinen, koristeellinen jugend-henkinen muotoilu.

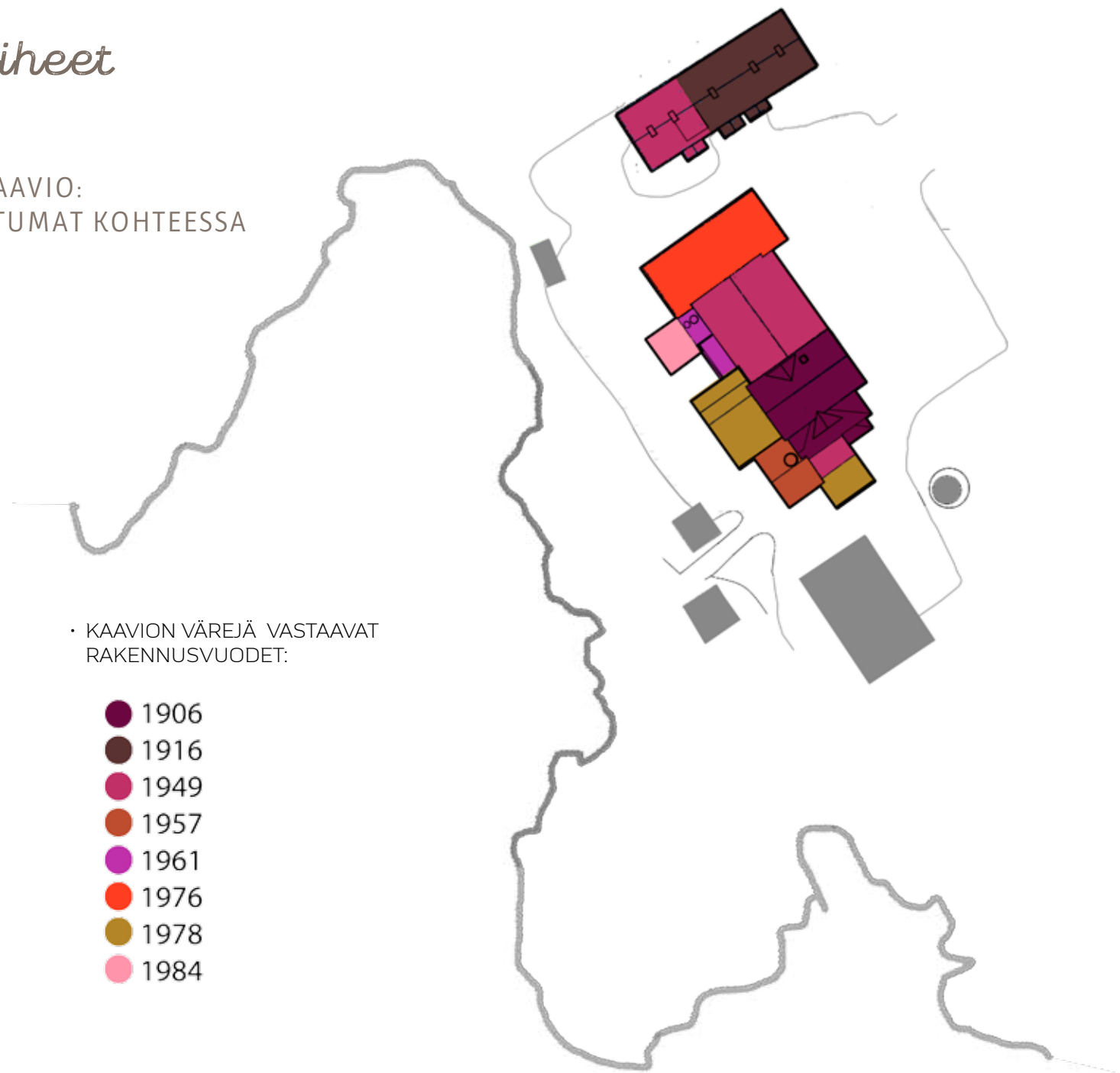
1916 rakennettu meijerin työntekijöiden asuntolarakennuksen vanhin osa edustaa samaa arkkitehtonista tyylikautta kuin Osuusmeijeri. Kansallisromanttiset tyylipiirteet ovat asuntolassa kuitenkin meijeriä huomaamattomampia ja pienipiirteisempiä: asuinrakennuksissa ajanmukainen arkkitehtuuri toteutui usein hienovaraisemmin kuin julkisissa rakennuksissa tai muuten merkittävämmissä kohteissa. Meijerin henkilökunnan asuntola edustaa kuitenkin varsin esimerkillisesti 1900-luvun alkupuolen pientaloja: vuosisadan alun tyyppillinen pientalo on 1-2 kerroksinen ja suorakaiteen muotoinen, hirsirunkoinen ja luonnonkivistä ladotun perustuksen varaan pystytetty. Julkisivuissa suosittiin lautavuorattua pintaa, ja ulkoväriyksessä erilaisia vaaleita, usein harmaalla taitettuja tai murrettuja sävyjä. Vesikatteena käytetyin materiaali oli peltikate, mutta aikakauden rakennuksissa suosittuja kattomuotoja oli useampia: ajalle tyyppillisimpiä ratkaisuja olivat mansardi-, auma tai harjakatot. (Kaila ym. 1987, 12-13; Käyhkö 2023.)

Kaupunkikeskustoissa tai kartanokohteissa kartanoiden julkisivumaailma saattoi olla jugendin ihanteen mukaisesti koristeellinen, mutta maaseudulla toteutukset olivat yleensä pelkistetympiä. Aikakauden tyyppillisin ikkunamalli oli pystysuuntainen T-karmillinen ikkuna. Meijerin työväen asuntolan ikkunat ovat mittasuhteiltaan tyylipuhdasta aikalaisesimerkkiä neliskulmaisemmat, ja lasituksessa on käytetty pientä ruutuikkunaa: pienet ruutuikkunat edustivat rakennusaikana hieman vanhanaikaista, vuosisadan vaihteen pula-aikana yleisempää tyyliä. Pieniruutuinen ikkunalasitus on saattanut valikoitua asuntolan julkisivuun käytännön syistä: uuden muodin mukaisissa ikkunoissa on saattanut olla saatavuusongelmia, tai ruutuikkuna on ollut yksinkertaisesti edullisempi vaihtoehto, kuin suuremmasta laakalasista valmistettu lasitus.

1900-luvun alussa alkanut merkittävä asuntopula vaivasi Suomessa monin paikoin vielä toiselle vuosikymmenelle siirryttäessä, erityisesti suurissa kaupungeissa. Elettiin teollistumisen nousukautta, ja tehtaiden tyväestön majoittaminen oli aikakauden keskeisimpiä ongelmia yhteiskunnallisesti ja rakennustaloudellisesti. Meijerin työntekijöille tehty oma asuntolarakennus on siinäkin mielessä erinomainen tyylikautensa edustaja, että asuntolat muodostivat huomattavan osan vuosisadan alun pientalotuotannosta: Tehtaiden, sahojen ja muiden tuotantolaitosten läheisyyteen rakennettiin erityisesti asuntoloita ja erilaisia muitakin joukkomajoitustiloja, jotka valmistuivat edullisemmin ja nopeammin yhden perheen erillistaloon verrattuna. (Käyhkö 2023.) Tehdasväen asutuskeskuksiin tehtiin myös jonkin verran erillispientaloja, jotka usein varattiin tehtaan päällystölle perheineen. Työntekijöiden asunnoista pyrittiin kuitenkin talotyyppistä riippumatta tekemään viihtyisiä ja ainakin kohtuullisen laadukkaita. Osaavasta työvoimasta käytiin kovaa kilpailua, joten yrityksellä oli selkeä etulyöntiasema, mikäli se pystyi lupaamaan työsuhde-etuna kunnan kortteerit henkilöstölleen.

4 Rakennusvaiheet

4.1 RAKENNUSVAIHEKAAVIO: AJALLISET KERROSTUMAT KOHTEESSA



4.2 KESKEISIMMÄT MUUTOKSET JA LAAJENNUKSET

OSUUSMEIJERIN PÄÄRAKENNUKSEN MUUTOSVAIHEET

<i>1916/1917</i>	<i>kellarikerrokseen laajennetaan juustola kypsytäkellareineen</i>
<i>1930</i>	<i>uusi vedenpuhdistamo tuotantohallin käyttövesille</i>
<i>1934</i>	<i>uusi separaattori yms. tuotantokoneita ja -laitteistoa tuotantohalliin</i>
<i>1949</i>	<i>kattilahuone lisätään ja puretaan aiempi puurakenteinen laajennus luoteissivulta</i>
<i>1957</i>	<i>taloteknisiä päivityksiä: vesi-, höyry- ja viemäriputket uusitaan konttori ja isännöitsijän asunto peruskorjataan uusi laajennus eteläisivulle: lämmönjakuhuone ja sosiaalitiloja, sekä myös uusi maidon vastaanottotila</i>
<i>1961</i>	<i>jäähdytysvesiallas lisätään</i>
<i>1967</i>	<i>erillinen autotalli- ja varastorakennus valmistuu meijerin läheisyyteen, päärakennuksen kaakkoissivustalle</i>
<i>1976</i>	<i>uusi laajennus: suuri lastauskatos rakennetaan kiinni luoteispäätyyn</i>
<i>1978</i>	<i>uusia laajennuksia: maidonkäsittelytila ja höyrykattilahuone</i>
<i>1984</i>	<i>toinen jäähdytysvesiallas lisätään</i>

(Fränti 2013, liite 1.)

Meijerin maantasokerrokseen oli alun perin sijoitettu toimintaan liittyvät tuotantotilat, varastot ja lastaustilat. Toisessa kerroksessa oli toimisto-, sosiaali- ja asuintiloja. Toiminnan kasvaessa rakennusta laajennettiin useaan otteeseen kehitettyyn tuotantotekniikan ja koneistuksen tarpeiden pohjalta.

Vuoden 1957 laajennusvaiheessa meijerin 2. kerrokseen tehdyt sosiaalilat toteuttivat modernin sosiaalihuollon esimerkkiä: miehille ja naisille tehtiin erilliset pukeutumistilat sekä laatoitetut pesuhuoneet suihkukopein ja kuivauskaapein. Lisäksi toteutettiin kolme erillis-wc:tä, pesula ajanmukaisine koneineen, sekä ruokasali henkilöstölle. (Koivusaari 1966, 54.)



Kuva 21: Vähittäin pienissä erissä nykyiseen hahmoonsa laajentuneen Osuusmeijerin nykyistä kattojulkisivua. Viistoilmakuva kiinteistön kaakkoiskulmasta. Dronekuvattu 30.08.2024, kuvaaja Juha Helin.

Nykyinen kattojulkisivukokonaisuus on paikoin raskasilmäinen varsinkin lisäosien lappeissa käytettyjen pitkien jännevälien vuoksi, jotka vääristävät rakennuksen massoittelemittasuhteita. Monimuotoinen vesikattopinta on uusittu joitakin vuosia sitten ja katto onkin kauttaltaan yhä hyväkuntoinen.



Kuvat 22-24:

Meijerin julkisivumaailmaa päädyissä ja rannan puolella.

*Vasemmalla: Otteita julkisivuista, valokuvattu kohdekäynnillä
30.09.2024.*

*Alla viistoilmakuva autohallipäädystä;
Dronekuvattu 30.08.2024, kuvaaja Juha Helin.*

Tuoreimpien meijerin lisärakennusosien julkisivut ovat yleisilmeeltään suljettuja ja niihin sijoittuvan toiminnan vaatimukset edellä muotoiltuja. Lähiympäristössä liikkujaan lisäsiipien arkkitehtuuri suhtautuu varsin tyyliä, eikä katsekorkeudella ole juurikaan yksityiskohtia. Ulkovaipan materiaalit ovat laajennuksissa vaihtelevia. Yhteistä pinnoille on materiaalipaletista jäävä mielikuva lyhytikäiseksi tai väliaikaiseksi tarkoitetuista seinäpinnoista, joita valitessa estetiikkaa enemmän on painanut kestävyys ja kustannustehokkuus.



”Meijerin julkisivuun tuli sen verran muutosta, kahden erillisen oven tilalle tehtiin yksi suurempi ovi. Oven rinnalle jää kaksi alkuperäistä kaari-ikkunaa. Korkea ulko-ovi oli tarpeen, kun meijeriin tuotiin sisälle 15000 litran vetoinen kermasäiliö. Säiliön hankinnan yhteydessä asennetaan kypsytysautomaattikka ja vaaka, toimitusjohtaja Simo Saksa kertoo. Maitopystöjen keräilyrata Sysmän osuusmeijerin edustalta on jo muutama vuosi sitten purettu.”

- Itä-Häme -sanomalehti 28.5.1983 (Helin 2011, 43.)

1916-1917 maitomeijeriin lisättiin juustola kellareineen. 1921 meijerin juustohuonetta laajennettiin, ja meijerin yhteyteen rakennettiin uusi suurempi jäähuone, sekä voivarasto; muutostyöt toteutettiin Valion laatimien suunnitelmien mukaisesti (Arvela 1956, 50).

Merkittävimmät muutokset pihapiirissä ja rakennuksissa liittyvät yhteiskunnalliseen ja teolliseen murroskauteen 60-luvulta alkaen. Esim. kun pystökeräily lopetettiin ja säiliöautot korvasivat maitotonkkakuljetukset, tarvittiin meijerin autokalustolle varikko- ja säilytystiloja. Vuonna 1967 valmistui erillinen autotalli- ja varastorakennus meijerin sivustalle (Helin 2011, 27, 39).

Tuotantotekniikan muutokset heijastuivat pienellä viiveellä meijerin ulkonäköön. Erityisesti talouden murroskausi näkyy meijerin laajennusosissa. Kenties merkittävin julkisivuihin ja miljööseen vaikuttanut muutos oli maidon keräystavan muuttuminen, kun luovuttiin ns. pystökeräilystä vuonna 1975: aiemmin maitotiloilla tuotettu maito kerättiin maitotonkissa tilojen pihateiden risteyksissä sijainneilta maitolaitureilta, mutta tuotantomäärien kasvaessa siirryttiin keräämään maito suoraan

säiliöautoihin. Maitopystöjen keräilyrata Sysmän Osuusmeijerin edustalta purettiin 1980-luvun alussa, ja samalla pääjulkisivuun tehtiin muutamia pienempiä muutoksia (Helin 2011,43).

Toinen selkeä esimerkki tuotannon vaikutuksista meijerin arkkitehtuuriin on 70-luvulta, jolloin tuotevalikoimaan tuli uutuuksena maitojauhe. Maitojauheen valmistusprosessi edellytti erityisen korkeaa tuotantotilaa, ja tarpeesta syntyi meijerin rannanpuoleiselle sivulle uusi laajennusosa. Vuonna 1978 valmistunut ”maidonkäsittelyhuone” muodostaa muusta laitoksen rakennusmassasta poikkeavan, hahmoltaan kapean ja vertikaalisen elementin eteläjulkisivuun. Profiilipeltikuorinen maidonkäsittelyhuoneen lisärakennusmassa peitti käytännössä kokonaan vanhan, arkkitehtonisesti selkeästi ansioituneemman kivijulkisivun kaari-ikkunoineen. Samalta 70-luvun lopun ajanjaksolta on peräisin myös meijerin kaakkoissivulle rakentunut höyrykattilahuone.

Kuva 25: Idyllistä tunnelmaa asuntolan piha-alueella, rakennuksen vanhimman osan Sysmäntielle avautuvassa päädyssä.

Valokuvattu kohdekäynnillä 30.09.2024.





Kuvat 26-27 ylärivissä: Meijerin asuntolarakennuksen pihajulkisivuja nykyisessä asussaan. Valokuvattu kohdekäynnillä 30.09.2024.

Kuvat 28-30 alarivissä: Otteita asuntolarakennuksen julkisivujen nykytilasta lounaispäädyssä ja asuntolan selustaan pihapiiristä katsottuna jäävällä koillissivulla. Kolmantena suurennos rakennuksen ikkuna-aukoissa toistuvien koristeaiheiden yksityiskohdista.

Kuvalähde: Droneilmakuvat otteiden pohjalla valokuvattu 30.08.2024, kuvaaja Juha Helin.



TYÖNTEKIJÖIDEN ASUNTOLARAKENNUKSEN MUUTOSVAIHEET

1949 asuinhuoneistojen laajennus

1959-60 taloteknisiä uudistuksia: keskuslämmitys yms. nykyaikaisia mukavuuksia asuinhuoneistoihin



Kuva 31: Asuntolarakennus 60-luvulla, laajennusvaiheen jälkeen.

Kuvalähde: Meijerin arkisto, toimintavuosien valokuvakokoelma.

Henkilökunnan asuntola ei ole juuri muuttunut vuosien saatossa yhtä lisärakennusvaihetta lukuun ottamatta (Fränti 2013, 69). 1949 tehtiin ensimmäinen ja ainoa laajennus rakennukseen: vastauksena kasvaneeseen majoitustarpeeseen asuinkeuhasta jatkettiin järven suuntaan, alkuperäisten lounaispäädyn juustokellareiden ylle (Helin 2011, 27). Vanhassa juustokellarissa kypsytystä oli vain ”5:n tahkon päivittäistä valmistusta varten”. Meijerin päärakennukseen toteutettiin myöhemmin tuotantovolyymin kasvaessa suurempi kypsytyskellari, ja työläiskortteerien

alapuoliset tilat muutettiin tarvikevarastoiksi. (Koivusaari 1966, 14.) Laajennusosan valmistumisen jälkeen asuntolarakennukseen toteutettiin merkittäviä uudistuksia vuosina 1959-60: huoneistoihin tuli nykyaikaista asumismukavuutta edustanut keskuslämmitys, käyttöliittymät kuumalle ja kylmälle vedelle, sekä sisävesat. Samalla toteutettiin myös pienempiä maalaus- ja kunnostustöitä, sekä tehtiin majoitustiloihin laite- ja kalustehankintoja. (Koivusaari 1966, 9,14.)

5 Selvitystyön johtopäätökset

5.1 YHTEENVETO

Sysmän entinen Osuusmeijeri ja asuntolarakennus muodostavat paikallisesti ja maakunnallisesti arvokkaan kokonaisuuden, jonka merkitys perustuu rakennustaiteellisten ansioiden ohella kohteen kulttuuri- ja paikallishistoriallisiin ulottuvuuksiin. Kohderakennuksia ei nykytilanteessa ole suojeltu asemakaavatasolla, mutta ne kuuluvat maakunnallisesti arvokkaaksi arvioituun Majutveden pohjoisosan kulttuuriympäristöön (ma, Majutveden pohjoisosan kulttuuriympäristö –Suurikylä, Kirkonkylä, Otamo) (Päijät-Hämeen liitto 2006, 114). Osuusmeijeri ja asuntolarakennus sijaitsevat Sysmän yhden pääväylän välittömässä läheisyydessä ja kohde lukeutuu ns. keskusraitin laajempaan rakennuskokonaisuuteen Sysmäntien varrella. Keskusraitin ympäristössä on havaittavissa muutamia rakennuksissa toistuvia piirteitä, huolimatta talojen vaihtelevasta ajoituksesta ja tyylistä. Pieni mittakaava, harja- ja aumakattoiset rakennusmassat sekä julkisivuissa taajaan käytetyt tiili- ja rappauspinnat ovat rakennuskantaa yhdistäviä tekijöitä, joita tulisi vaalia myös lisärakentamista miljööhön suunniteltaessa. Rakennusten sijoittuminen suhteessa tiehen on myös hyvin olennaista Sysmän keskusraitilla: rakennukset sijaitsevat tien välittömässä läheisyydessä, mutta eivät ole kuitenkaan kiinni katulinjassa.

1906 rakennettu Sysmän Osuusmeijeri on vanhimmilta osiltaan kansallisromanttista jugend-arkkitehtuuria edustava teollisuusrakennus, jota on laajennettu maitomeijerin toimintavuosina useaan otteeseen. Meijerin lakkautuksen jälkeen rakennuksessa on toiminut 1990-luvulla mm. autokorjaamo sekä sahtipanimo (Helin 2011, 52). Nykytilanteessa entinen Osuusmeijeri palvelee pääosin erilaisten pienyritysten toimitiloina. Toisessa kerroksessa on yritystoimintaan liittymättömiä asuinhuoneistoja, jotka ovat yksityishenkilöiden vakituksessa asuinkäytössä.

Osuusmeijerin vanhimmat osat ovat massiivirunkoisia kivirakenteita: paikallatehtyjä ja poikkeuksellisen laadukkaasti toteutettuja, sekä myös kohtuullisen hyvässä kunnossa säilyneitä. Meijerin kokonaishahmo on epäsymmetrinen, ja luonnonmateriaalien käyttö julkisivuissa on runsasta ja kekseliästä, kuten jugendrakennuksissa tyyppillisestikin. Erityisen hyvin jugend-arkkitehtuurille leimallista kokonaistaideteoksellista lähestymistapaa ilmentää Osuusmeijerin itäkulman avokuisti, joka toimi alunperin konttorin sisäänkäyntinä. Kuistin rakenteissa on runsaasti tyylikaudelle ominaista detajiiikkaa, kuten taitavasti veistetyt puuyksityiskohdat nurkkapilarin kruunussa. Puisia koristedetaljeja on käytetty kuistin lisäksi muuallakin meijerin julkisivuissa: Monimuotoiset, kaiverruksin koristellut pielilaudoitukset ja frontoni-aiheet eli rakennuksen harjaa koristavat kolmionmalliset koristeristikot päätyjulkisivuissa ovat aikakauden arkkitehtuurille tyyppillisiä piirteitä Osuusmeijerin päärakennuksessa.

Meijerin vanhimman osan erityispiirteisiin kuuluvat myös julkisivusommitelmaa määrittävät suuret kaari-ikkunat punatiilikorostuksineen. Jugend-kauden ihanteiden mukaisesti julkisivun arkkitehtonisten aiheiden ja muodonannon inspiraationa on ollut käsityötaide (muuraustekniikan mahdollisuuksien ja olemuksen ymmärtäminen), sekä punatiilimateriaalin luonnolliset ominaisuudet ja materiaalintuntu; Ikkuna-aukkojen muodon perustana oleva rakenne, kaareva tiiliholvaus, on jätetty julkisivuissa näkyviin luonnollisella tiilipinnalla, ja punatiilestä on materiaalin ominaisuuksia korostaen johdettu ympäri rakennusta toistuva määrätietoinen julkisivuaihe. Ikkunarakenteiden ohella punatiiltä on käytetty mm. meijerin rapattua ulkoseinäpintaa jaksottavissa reliefimuurauksissa.

Alkuperäisen maitomeijerin jugend-kokonaisuus on ympäröity vuosien saatossa vaihteittain erilaisilla laajennuksilla. Nykytilanteessa alkuperäistä julkisivumaailmaa näkyy käytännössä enää Sysmäntien puoleisella sivulla: katutilaan avautuvalla rakennuksen osalla on säilynyt melko paljon alkuperäistä kansallisromanttista ilmettä. Muutama alkuperäisistä kaari-ikkunoista ja -oviaukoista on yhä jäljellä katujulkisivussa, mutta vielä 1950-luvun kuvissa esiintyneistä kymmenestä kahdeksan on korvattu tai peitetty myöhemmissä rakennusvaiheissa.

Meijerin henkilökunnan majoitustiloiksi tehty asuntolarakennus on Osuusmeijerin tavoin jo hyvin iäkäs: alkuperäinen hirsirunkoinen osa on vuodelta 1916, ja jälleenrakennuskaudelta peräisin oleva laajennuspuolisko on sekin jo yli 75-vuotias. Erityisesti ikäänsä nähden asuntolarakennus on hyvässä kunnossa, ja rakennus on myös säilynyt pitkälti alkuperäisessä hahmossaan, vaikka käyttötarkoitus onkin muuttunut. Meijeritoiminnan päätyttyä asuntolassa on ennen nykyistä myymäläliiketoimintaa toiminut mm. motelli ja kirpputori (Helin 2011, 46). Majutveden puoleinen, vuonna 1949 tehty laajennuspääty on edelleen asuinkäytössä (Fränti 2013, 67).

Asuntolarakennus on verrattain tyylipuhdas esimerkki aikakautensa arkkitehtuurista ja erityisesti 1900-luvun alun pientalorakentamisesta. Asuntolan ikkunoihin liittyy kuitenkin paljon kohdekohtaisia erikoisuuksia: ikkunat ovat mm. tyylikauden suosimaa kapeaa ja korkeaa ikkunamallia neliömäisempiä. Myös ikkunalasituksen pieniruutuinen neliöjaotus on ollut perustamisajankohdan muotiin nähden hieman vanhanaikainen ratkaisu. Asuntolarakennuksen arkkitehtuurissa merkittävimpiä piirteitä ovat osittain luonnonkivistä ladottu kivijalka, puujulkisivut koristeellisin

pielilaudoin yms. puudetaljein, sekä pienimittakaavaiset sisäänkäyntikuistit. Kattojulkisivua määrittävät lukuisat savuhormit ovat niin arkkitehtonisesti kuin kulttuurihistoriallisesti tärkeä osa rakennusta: tiilihormit ovat muisto 1960-lukua ja keskuslämmitystä edeltäneeltä ajalta, jolloin rakennus palveli alkuperäisessä joukkomajoituskäytössä ja asuintilat lämpesivät huoneistokohtaisin puulämmitteisin uunein.

5.2 NÄKÖKULMIA ARVOTUKSEEN

Selvityksen kohteena oleva meijerinrannan rakennuspari edustaa kokonaisuutena erityisen hyvin 1900-luvun alkupuolen suomalaiselle kaupunkikehitykselle leimallista teollisuusrakentamista oheisilmiöineen. Arkkitehtonisesti ansioituneimmat osat meijeristä ovat uudesrakennusvaiheen jugend-tyylin kokonaistaideteos-näkökulmasta suunniteltu alkuperäinen tuotantolaitos, sekä maitomeijeritoiminnan kulta-aikaan liittyvät laajennukset ajalta ennen 1970-lukua. Kohderakennuksilla on arkkitehtonisten ansioiden ohella myös kulttuurihistoriallista merkitystä, sillä rakennukset ovat malliesimerkki valmistumisajankohtansa rakennuskulttuurista ja yhteiskuntakehityksestä niin paikallisesti kuin Suomen mittakaavassakin.

Osuusmeijerin jugend-osat ovat nykytilanteessa jääneet valitettavan suurelta osin myöhempien laajennusten peittoon. Tienpuoleinen pääjulkisivu on kuitenkin säilyttänyt merkittävän osan alkuperäisestä ilmeestään, vaikka fasadiin onkin tehty monia ikkuna- ja ovimuutoksia vuosien varrella. Rakennuksen sisään jääneissä alkuperäisissä julkisivuissa on kuitenkin edelleen nähtävissä kaari-ikkunoiden aukot, ja omistajan mukaan valtaosa ikkunoistakin löytyy vielä meijerin varastoista. Mikäli laajennusosat joskus puretaan, alkuperäisen jugendrakennuksen yksinkertaisempaa massoittelemista, ulkohahmoa ja ikkunajaotusta olisi todennäköisesti mahdollista palauttaa merkittävän suurelta osin.

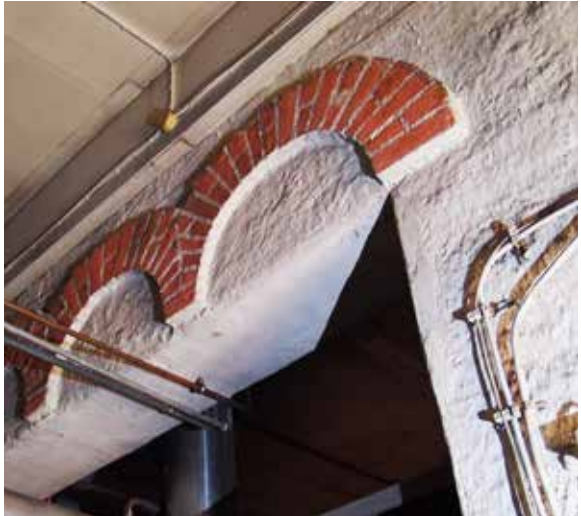
Julkisivut ovat paikoin huonokuntoiset, ja meijerikokonaisuudessa on paljon muitakin eriaisteisia korjaustarpeita. Rakennuksen vaippa kätkee alleen keskenään hyvinkin erilaisia rakenneteknisiä ratkaisuja useilta eri vuosikymmeniltä. Varhaisimmat massiivirunkorakenteet ovat kuitenkin eheitä, eikä rakennuksessa ole havaittavissa selkeää painumista tai vinoutta. Uudisrakennusvaiheen ajalta säilyneet rakennusosat ovat selkeästi aikanaan erittäin laadukkaasti toteutettuja: kärjistetyksi voidaan sanoa, että vanhimmat osat meijeristä ovat todennäköisesti

tuotantolaitoksen osista hyväkuntoisimpia ja rakennusteknisiltä ratkaisuiltaan myös parhaiten kunnostettavissa. Kokonaisuutena Osuusmeijerin rakennus edellyttäneen kattavaa peruskorjausta, vaikka meijeri onkin säilynyt korkeaan ikään ja vaativaan käyttöön nähden kohtuullisessa kunnossa.

Osuusmeijerin ja asuntolan muodostamalla kokonaisuudella on keskeinen asema Sysmän keskustaaajaman pääväylän varrella. Meijerikiinteistöjen rakennukset vaikuttavat katutilaan ja lähiympäristönsä maisemaan merkittävästi, etenkin jalankulkijan mittakaavassa. Osuusmeijerin rakennukset ovat ulkoiselta ilmeeltään hyvin tunnistettavia ja mieleenpainuvan kohteen erottaa jo melko kaukaa Sysmäntieltä vähäpuustoisesta pihapiiristä vuoksi. Erityisen selkeästi kohdekiinteistö näkyy tielle Heinolan suunnasta Sysmän keskustaan saavuttaessa.

Osuusmeijeri asuntoloineen kuuluu Sysmän keskusraitin varrelle syntyneiden keskeisten liikerakennusten kokonaisuuteen, ja kohderakennukset ovat raitin kokonaisuuden vanhimpia. Monet keskusraitin rakennukset liittyvät erottamattomasti kaupungin kehitykseen ja paikallishistoriaan, ja raitin rakennuskanta todistaa erityisesti elinkeinoelämän kehityksestä ja vaiheista Sysmässä. Entinen Osuusmeijeri on Sysmän elinkeinoelämän kehityshistorian kannalta erityisen keskeinen rakennus.

Osuusmeijerin ja asuntolan ikäluokkaan yltäviä 1900-luvun alun rakennuksia on säilynyt koko Suomen mittakaavassa vain 6% rakennuskannasta (SVT rakennuskanta 2020). Tämän valossa kohderakennuksilla voi perustella olevan myös valtakunnallisessa mittakaavassa eräänlaista painoarvoa, vaikka Osuusmeijeri ja asuntola eivät lukeudukaan valtakunnallisesti arvokkaiden RKY-kohteiden listaukseen.



Kuvat 32-34: Eri tavoin meijerin rakenteissa säilytettyjä alkuperäisien jugend-ikkunoiden aukotuksia. Näiden ja vastaavien meijerissä säilytettyjen alkuperäissommitelman vihjeiden perusteella kansallisromanttista rakennuskokonaisuutta voitaisiin todennäköisesti monin paikoin vielä palauttaa meijerimiljööseen.

Valokuvattu kohdekäynnillä 30.09.2024.

5.3 JATKOKEHITYKSESSÄ HUOMIOITAVAA

Osuusmeijerin osittaiset korjauspaineet ja laajemmassa mittakaavassa paikallisen elinvoiman turvaaminen edellyttävät tulevaisuudessa todennäköisesti jonkinlaisia korjaus- tai muutostöitä maitomeijeriin lähiympäristöineen. Nykytilanteessa paikallishistorian kannalta merkittävä meijerimiljöö ei ole arvoisessaan kunnossa, ja meijerin rakennustaiteellisesti ansioituneimmat jugend-osat ovat jääneet suurelta osin myöhempien laajennusten peittoon. Harkitulla osittaisella purkamisella ja palauttavilla toimenpiteillä rakennusmassaa olisi mahdollista yksinkertaistaa ja kokonaisuuden arvoa palauttaa (Fränti 2013, 67).

Yhdeksi mielekkääksi arvolähtökohdaksi palauttavalle korjaussuunnittelulle on nostettu meijerin 1950-lukulainen kokonaisuus (Fränti 2013, 67). Tämä olisi sikäli perusteltu ratkaisu, että tuon ajan hahmossa pääosassa oli vielä alkuperäinen jugend-taideteos, joka on rakennustaiteellisesti Osuusmeijerin ansioitunein osa. 50- ja 60-lukua voidaan myös pitää maitomeijerin liiketoiminnan kulta-aikana, ja aikakaudelta peräisin olevaa, maatalousteollisuuden ja maidonjalostuksen merkityksellisimmistä kehitysvaiheista kertovaa detajiiikkaa, tuotantolaitteistoa ja rakennusosia on säilynyt meijerissä vielä runsaasti.

Jos palauttavan korjausrakentamisen tavoitteeksi valitaan 1950-luvun meijerikokonaisuus, tulisi selvittää olisiko Sysmäntien puoleisen julkisivun yhteyteen mahdollista palauttaa jossain muodossa siihen alun perin oleellisena osana kuulunut maitopystöjen keräilylinjasto ja lastauslaituri. Suoranaisen replikarakenteen sijaan suositeltavampi lähestymistapa olisi ottaa maitolaituri mukaan arkkitehtuuriin mitoiltaan vastaavana, mutta käyttötarkoitukseltaan uudenaikaisena tilallisena elementtinä, tai jopa konseptitasolla tilaohjelmassa. Molemmissa vaihtoehdoissa toteutus voisi olla nykyaikainen ja varsin vapaamuotoinenkin, mutta julkisivusommitelmassa, pihapiirin jäsentymisessä ja rakennuksen pääsisäänkäynnin tilahierarkiassa tavoitettaisiin paremmin meijerin kulta-ajan arkkitehtonisen kokonaisuuden kaltainen kokemus.

Entisen Osuusmeijerin kiinteistöön ja keskusraitin ympäristöön mahdollisesti tulevaisuudessa toteutettava lisärakentaminen vaatii yleisemmällä tasolla herkkää arkkitehtonista ilmaisuja, sekä ympäröivän vanhan rakennuskannan arvostusta ja luonteen ymmärtämistä. Täydennysrakentamisen tulisi pyrkiä sopeutumaan ympäristöönsä, mutta lisärakentamisessa tulisi kuitenkin suosia tyyliltään ja rakennustekniikaltaan nykyaikaisia ratkaisuja. Varsinkin uusvanhaa tyyliä edustavissa lisärakennuksissa toteutustapaan tulee kiinnittää huomiota, jotta uudet lisäykset rakennuskantaan eivät sekoitu aidosti vanhojen rakennusten kanssa, vaan nämä on helppo tunnistaa oman aikansa tuotteiksi. Julkisivuissa tulisi pyrkiä jalankulkijan perspektiivistä mielenkiintoiseen ja mittakaavaltaan helposti lähestyttävään arkkitehtuuriin: suunnitteluun olisi luontevaa panostaa erityisesti rakennuksen keskusraitille avautuvilla sivuilla.

Nykyyisen kaltainen asuinkäytön ja liiketoiminnan yhdistäminen on erityisen luontevaa juuri meijerin työvälle alun perin tarkoitettussa asuntolarakennuksessa - parhaimmillaan tällainen yhdistelmä on hyvin lähellä kohteen alkuperäistä käyttötarkoitusta. Rakennuksen mittakaavan, sijainnin ja tilaratkaisut huomioiden asuinkäytön ja pienimuotoisen liiketoiminnan yhdistelmä on kohteeseen hyvin soveltuva ratkaisu ja suositeltava käyttötarkoitus myös tulevaisuudessa.

Mahdolliseksi entisen Osuusmeijerin tulevaksi käyttötarkoitukseksi on ehdotettu mm. meijerin hyödyntämistä majoituskäytössä, sekä ravintola- ja/tai juhlatilana (Fränti 2013, 69). Entinen Osuusmeijerin arvokas rakennus aivan Päijänteen rannalla tarjoaa runsaasti kehitysmahdollisuuksia ja kohteeseen on varmasti mahdollista sovittaa monenlaistakin toimintaa. Kiinteistön nykyisten omistajien haaveena on palauttaa Sysmän Osuusmeijerin jo yli satavuotias arvokas rakennus nykyistä paremmin alkuperäiseen 1900-luvun alkupuoliskon hahmoonsa, sekä hyödyntää kylätaajaman sydämessä sijaitsevaa meijerikiinteistöä tulevaisuudessa matkailu- ja virkistysliiketoimintaan.



Kuva 35: Entisen konttorin ja nykyisten asuinhuoneistojen sisäänkäyntinä toimiva avokuisti meijerin kulmauksessa ilmentää jugend-arkkitehtuuria parhaimmillaan. Arkkitehti H.R. Helinin sommittelemasta kauniista kokonaisuudesta on vaikea keksiä moitittavaa tai parannusehdotuksia, ellei paikoin hilseilevän maalipinnan kaipaamaa huoltokäsittelyä lasketa.

Valokuvattu kohdekäynnillä 30.09.2024.

Osuusmeijerin kiinteistökokonaisuuden säilymisen kannalta on tärkeää löytää liiketaloudellisen toiminnan ja rakennussuojelun välillä sellainen tasapaino, että kiinteistöä on mahdollista kehittää myös pitkällä tähtäimellä ja tarvittaviin korjauksiin voidaan ryhtyä ennen kuin rakennusosat pääsevät liian huonokuntoisiksi. Lyhyellä tähtäimellä tärkeintä olisi säilyttää rakennus tavalla tai toisella päivittäisessä käytössä, jotta Osuusmeijerin ensimmäinen vuosisata ei jää sen viimeiseksi - käyttö on parasta suojelua, kuten sanotaan. Ihanteellista olisi kuitenkin löytää meijerille sellaista käyttöä, että tuotantolaitos ympäristöineen jäisi ainakin osittain avoimeksi, yleisesti käytettävissä olevaksi alueeksi. Osuusmeijeri on ollut perustamisaikanaan Sysmän tärkein rakennus ja seudun merkittävä työllistäjä, eli vanha meijeri on satavuotisen historiansa aikana muodostunut tavalla tai toisella merkitykselliseksi lukuisille paikkakuntalaisille. Osuuskuntatoiminnan pohjalta syntyneen tuotantolaitoksen ydinajatus on myös pohjimmiltaan hyvin yhteisöllinen. Jos meijerin päärakennus päätettäisiin esim. saneerata myytäväksi asunnoiksi, suljettaisiin ympäröivä piha-alue todennäköisesti ulkopuolisilta kokonaan. Meijerin kulttuurihistoriallisesti merkittävät paikallishistoriaan ja maatalousyhteiskunnan kehityskulkuun liittyvät arvot osittain menetetään tällaisissa tapauksissa. Kohdekokonaisuudelle olisi eduksi, että meijerinrannan miljöö ja Osuusmeijerin kansallisromanttinen arkkitehtuuri olisi tulevaisuudessakin muutamaa yksityisomistajaa laajemmin sysmälaisten ja paikkakunnalla vierailevien koettavissa.

Lähdeluettelo

KIRJALLISET LÄHTEET

Arvela, T. FR. 1956. Meijeritoiminnan kehitys ja saavutukset Sysmässä 1906 – 1956. Sysmän Osuusmeijeri 50v.

Helin, Heikki. 2011. Sysmän muuttuva keskus II. Meijeriltä Markkalan risteykseen. Sysmä: Sysmän Liikolan Nuorisoseura.

Kaila, Panu, Pietarila, Pentti & Tomminen, Hannu. 1987. Talo kautta aikojen. Julkisivujen historia. Helsinki: Rakentajain kustannus Oy.

Koivusaari, Eero. 1966. Sysmän Osuusmeijeri 1906 – 1966

Sysmän Osuusmeijerin vuosikertomukset 1951-1979. Sysmä: Osuusmeijerin osuuskunta.

DIGITAALISET LÄHTEET

Arkkitehtuurimuseon oppimateriaalit. 2019. Katsaus Suomen arkkitehtuurin historiaan -verkkoaineisto.

URL: https://www.mfa.fi/wp-content/uploads/2019/12/opetuspaketti_opettajalle_2019.pdf (viitattu 17.10.2024)

Fränti, Kaisu. 2013. Sysmän keskusraitin kehittäminen. Diplomityö. Tampereen teknillinen yliopisto; tuotantotalouden ja rakentamisen tiedekunta, arkkitehtuurin laitos.

Hämewiki-internetsivut. 2023. URL: https://www.hamewiki.fi/Henrik_Reinhold_Helin (viitattu 27.10.2024.)

Käyhkö, Kasper. 2023. Omakotitalot eri vuosikymmenillä. 1900-luvun alun omakotitalot. Rakennukset.fi -blogi. Rakennukset.fi -blogikirjoitus, julkaistu 18.01.2023. URL: <https://www.rakennukset.fi/rakennukset/1900-luvun-alun-omakotitalo/> (viitattu 24.10.2024)

Päijät-Hämeen liitto (toim.), Wager, Henrik 2006. Päijät-Hämeen rakennettu kulttuuriympäristö. Maakuntaliiton pdf-julkaisu. URL: https://pajjat-hame.fi/wp-content/uploads/2020/11/Pajjat_hameen_rakennettu_kulttuuriymparisto_A159pdf.pdf (viitattu 13.10.2024)

Pörssitieto-internetsivut. 2006-2024. Kock, G. (toim.) P. Sidorow Suomalainen Kalustokauppa Osakeyhtiö. Täydentäviä yhtiötietoja. URL: <https://www.porssitieto.fi/yhtiot/lisaa/sidorow.shtml> (viitattu 24.10.2024.)

Ylioppilasmatrikkeli 1853–1899. Helin, Henrik Reinhold henkilötiedot. Helsingin yliopisto. URL: <https://ylioppilasmatrikkeli.fi/1853-1899/henkilo.php?id=22484> (viitattu 23.10.2024)

Kuva viimeisellä sivulla:

Vesileimagrafiikassa ote Sysmän pitäjäkartastosta vuodelta 1933.

Kuvalähde: Alkuperäinen paperikartasto Maanmittaushallituksen pitäjäkartakoelmasta;

Pitäjäkartta 1:20.000 Sysmä 1933, karttalehti A 48c

Sähköinen karttalehtikopio ladattu Timo Meriluodon vanhojen karttojen nettiarkistosta.

URL: <https://timomeriluoto.kapsi.fi>

Takannen kuva:

Yksityiskohta meijerin harjalla säilyneestä rakennuksen kruunusta. Valoimainoslaitteeseen piirtyvä ikoninen ”tonkkalogo” eli Osuusmeijerin liiketoimintatunnus tuli tunnetuksi ympäri Suomea symäläismeijerin tuoteleimojen ja pakkausgrafiikan kautta. Valokuvattu kohdekäynnillä 30.09.2024.

Liitteet - valittuja rakennuspiirustuksia 1948-1992

LIITE 1-2:

OSUUSMEIJERIN PÄÄRAKENNUS, POHJAPIIRUSTUS 1. JA 2.KRS

Vanhin selvitystyön aikana löytynyt Osuusmeijerin rakennuspiirustus on 22.12.1948 päivätty 1. kerroksen pohjakuva. Todennäisesti kyseessä on ennemminkin ajankohdan mukaisen tilanteen toteava kuva, eikä tulevia muutostöitä ennakoiva suunnitelma. Jäljempänä vanhin löytynyt yläkertaa käsittelevä piirustus, päivätty 9.4.1992: 2. kerroksen pohjapiirustuksessa kuvataan vuoden 1957 jälkeistä huonejakoa, jolloin yläkertaan oli lisätty uudenaikaiset sosiaalilat meijerin henkilöstölle.

LIITE 3:

SYSMÄN OSUUSMEIJERI, ASEMAPIIRUSTUS 1978.

Sysmän Osuusmeijerin asemapiirros vuodelta 1978, kuvattu ilmeisesti piirustuksenhetken/päiväysajankohdan mukainen pihapiirin nykytilanne. Vuodelta 1978 on huomattava osa säilyneistä rakennuspiirustuksista, mikä toisaalta viittaisi kertaluontoiseen toteavaan dokumentointityöhön: Asemapiirustuksella on myös mahdollisesti jälkeensä dokumentoitu jokin meijerikiinteistön aikaisempi, sisällöltään tuotantolaitoksen (ehkä muuttuneen) toiminnan kannalta oleellinen rakennusvaihe/rakennuskokonaisuus kiinteistössä.

LIITE 4:

MEIJERIN HENKILÖKUNNAN ASUNTOLA, JULKISIVUPIIRUSTUKSET 1984.

Vanhin meijerin henkilökunnan asuinrakennuksesta löytynyt rakennuspiirustusarkki kuvaa asuntolan julkisivuja, jossakin laajennusvaiheen jälkeisessä hahmossaan. Piirustus on päivätty 27.08.1984 ja kuvat on nimiön mukaan laatinut Reijo Manner.

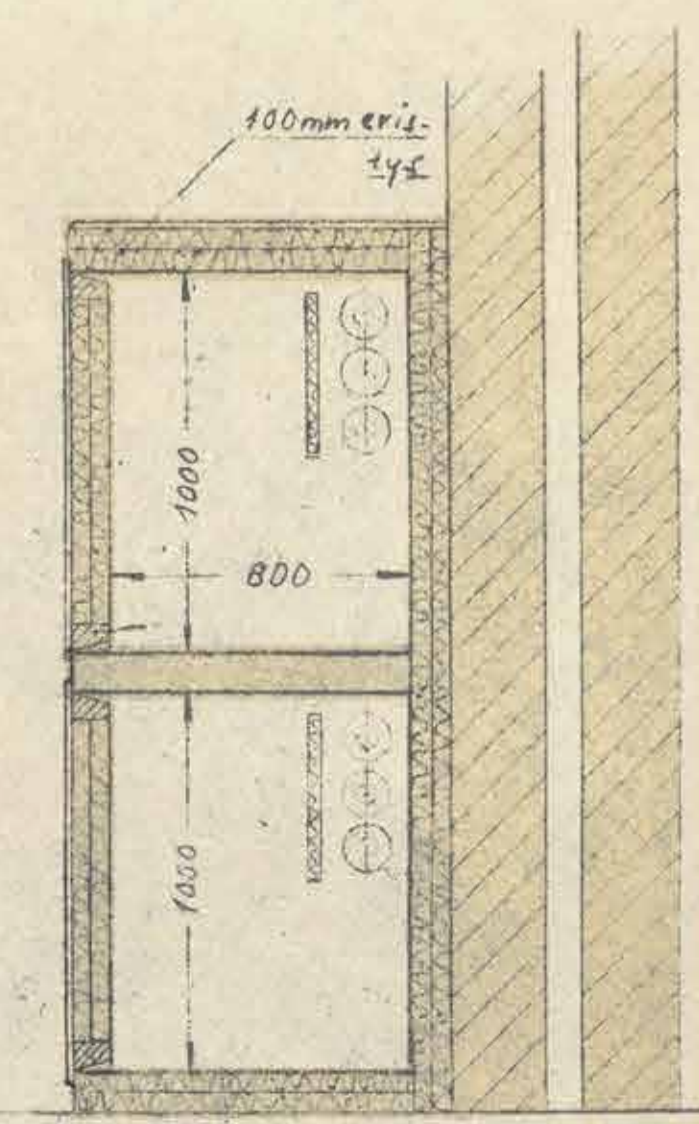
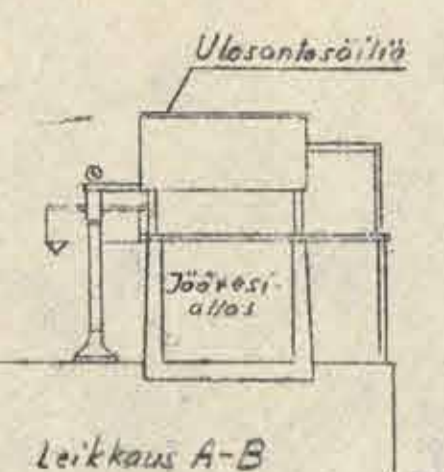
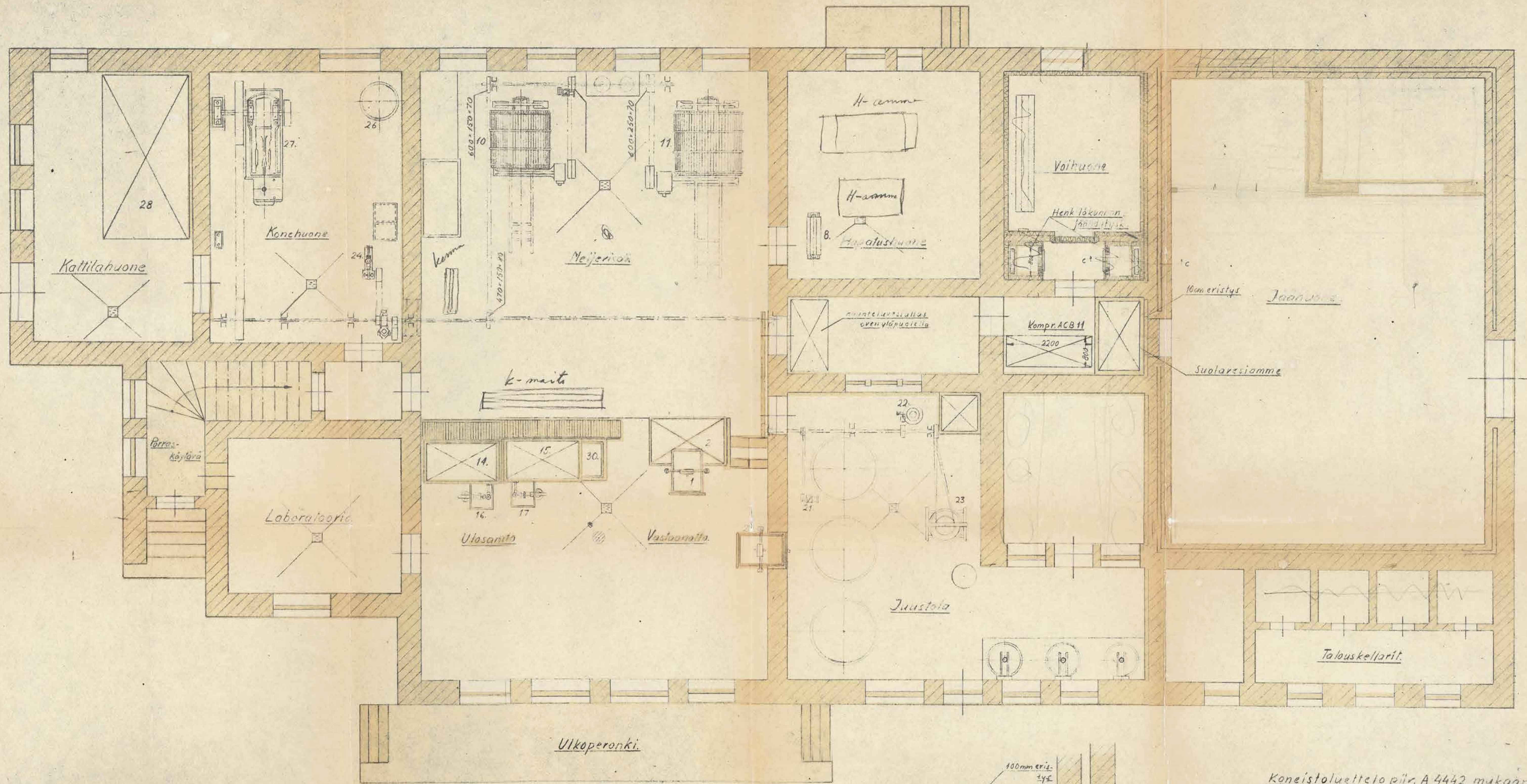
LIITE 5-6:

LAAJENNUSVAIHEIDEN JULKISIVU- JA LEIKKAUSPIIRUSTUKSIA: HÖYRYKATTILAHUONE JA MAIDONKÄSITTELYTILA 1978

Rakennuspiirustuksia Osuusmeijerin laajennusosista, jotka peittävät erityisen haitallisesti meijerin vanhimman osan jugend-kokonaisuutta. Meijeriin 70-luvun lopun laajennusvaiheessa lisätyt höyrykattilahuone ja maidonkäsittelytila edustavat saman aikakauden tyyliä ja rakennetekniikkaa; myös molempien piirustukset on laadittu vuonna 1978.

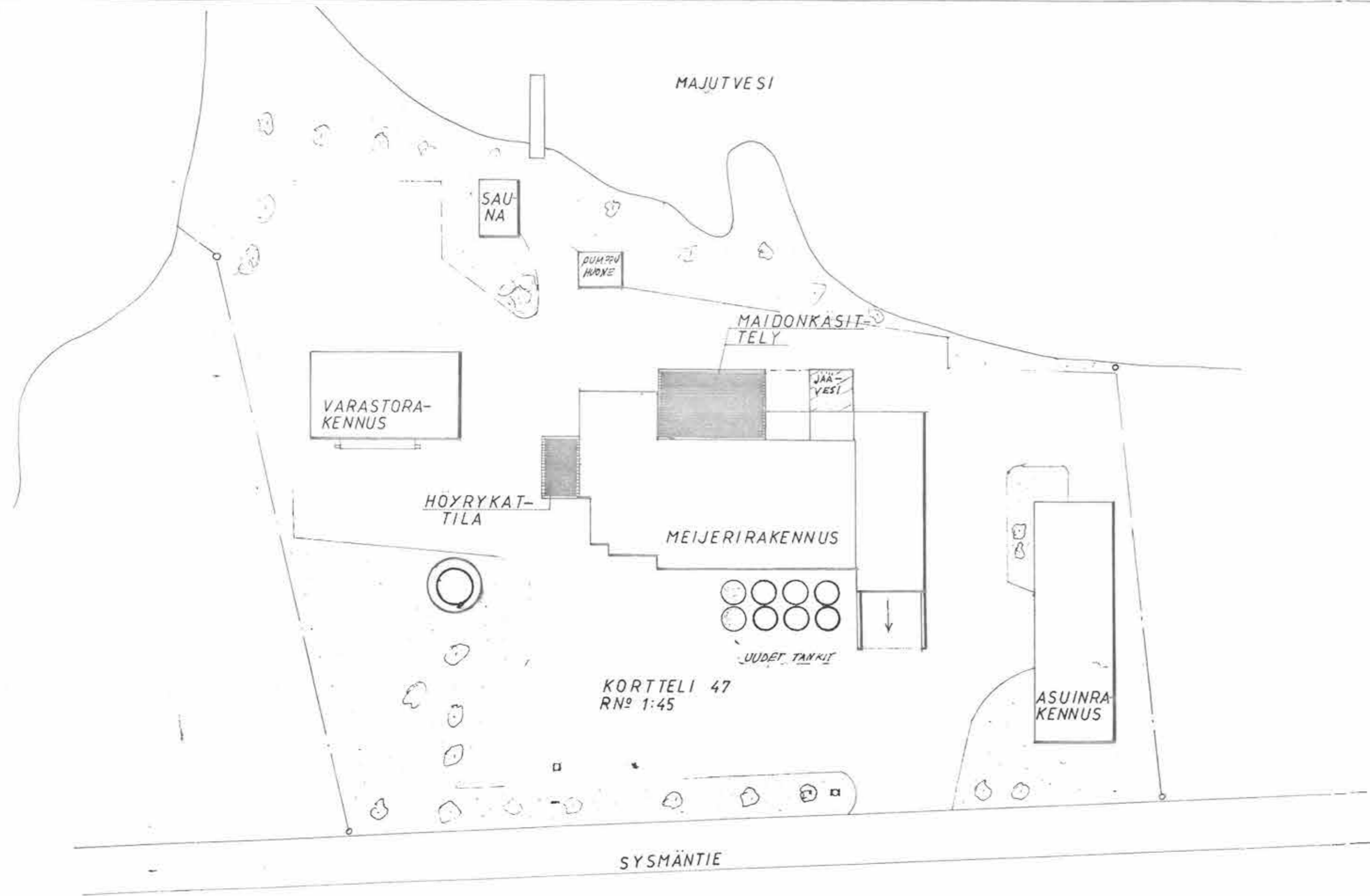
KUVALÄHDE KAIKISSA SELVITYSLIITTEEN RAKENNUSPIIRUSTUKSISSA: ALKUPERÄISET LUPAKUVAT MEIJERIN ARKISTO;
PAPERIKOPIOT SELVITYSTYÖTÄ VARTEN TOIMINTI KIINTEISTÖN OMISTAJA JUKKA TOMMOLA.





Koneistoluettelopiir. A 4442 mukaan

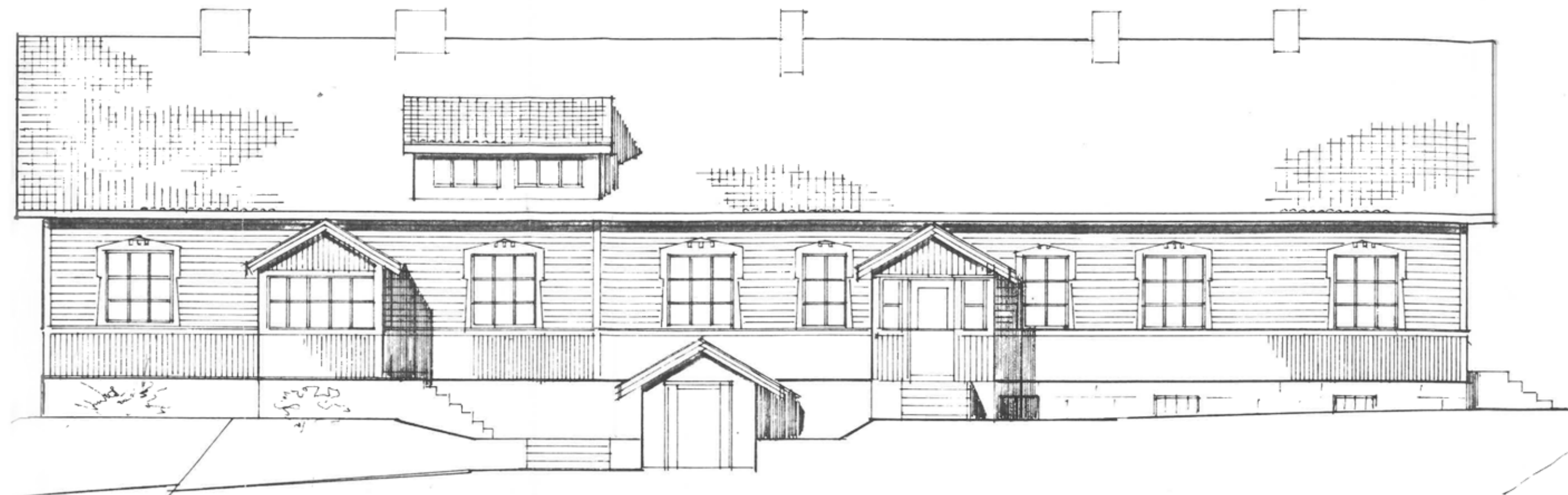
Keskusosuusliike Hankkija r.l.		Suhte:	Päiväys:	Nimi:
Helsinki		1/50	22.12.48	
Sysmän Osuusmeijeri		B-13449		
Koneistoasennus		Säiliö:	Laji:	
		Korvaa:	Korvattu:	



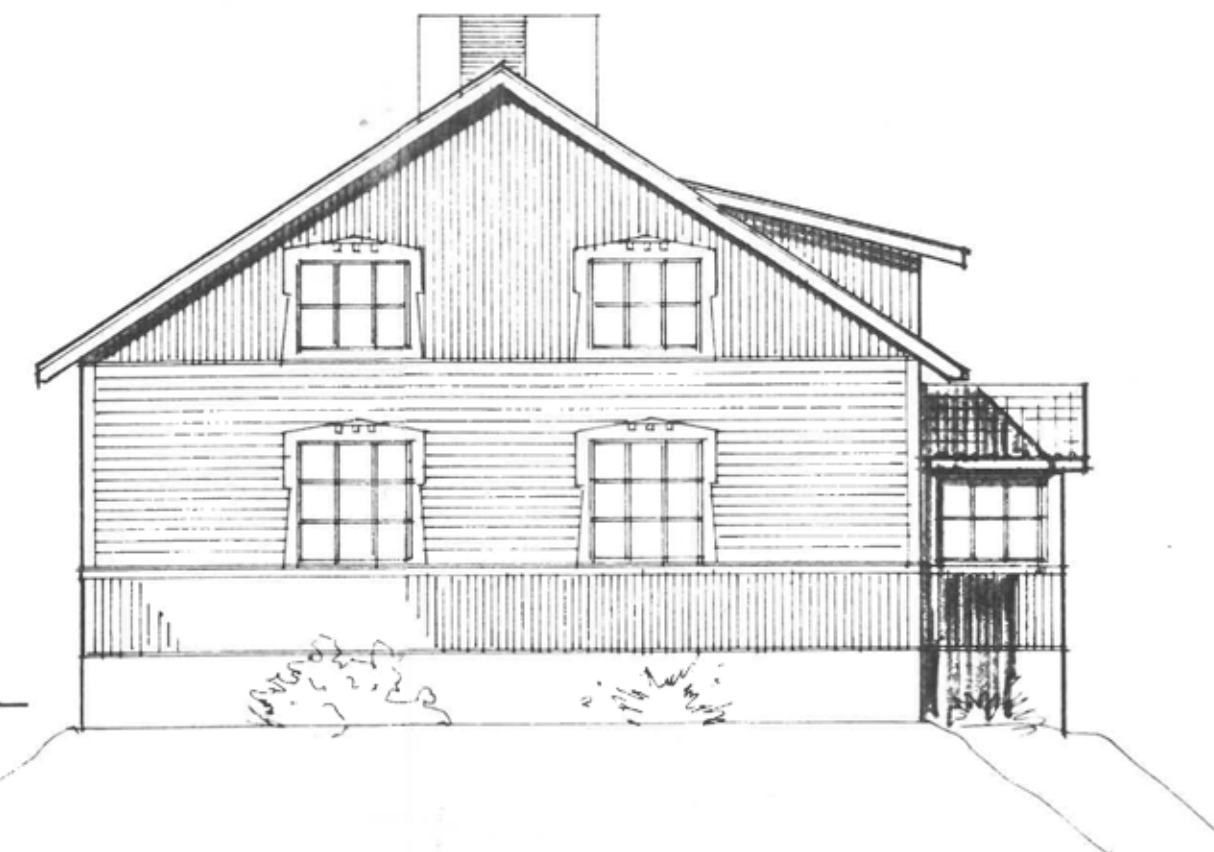
SYSMÄN OSUUSMEIJERI
ASEMAPIIRROS MK 1:500
HÖYRYKATTILA JA MAIDONKÄSITTELYTILA
JÄÄVESI JA MAIDOTANKIT LISÄYS 16.5.1990-27.10.1978

~~Matti Miettinen~~
MARTTI MIETTINEN
AITTAPOLKU 15
-19700 SYSMÄ

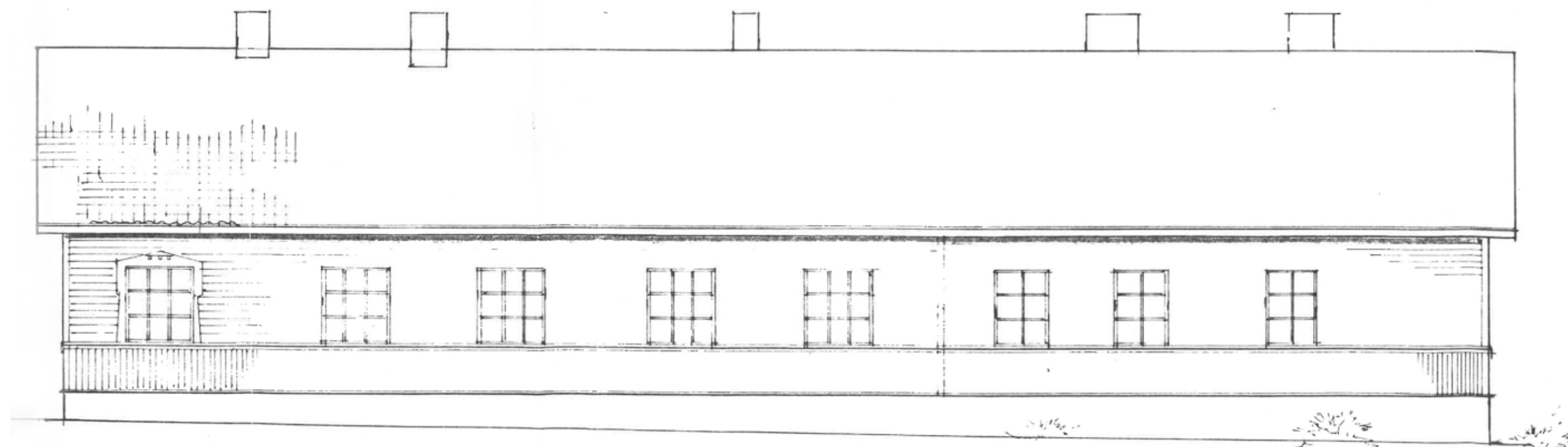
Keijo Uusioja
KEIJO UUSIOJA RKM
PL 116
11101 RIIHIMÄKI



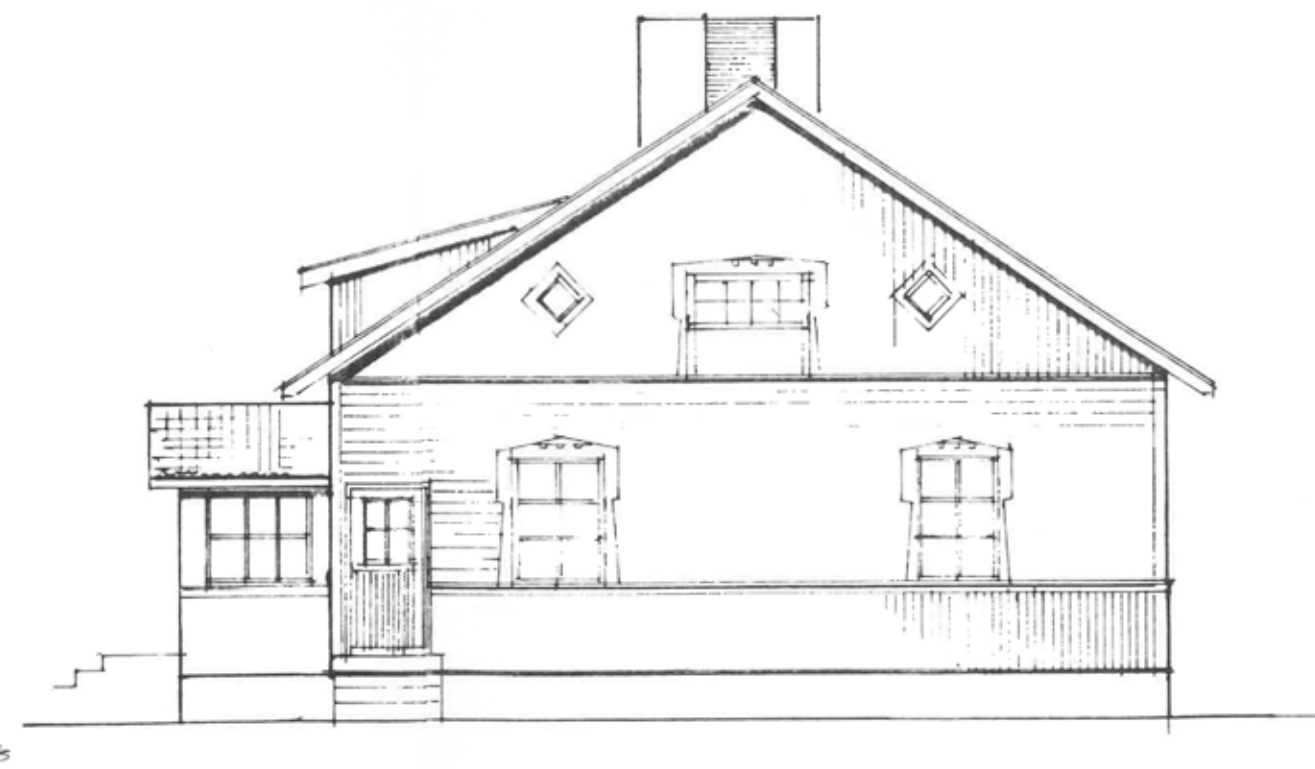
JULKISIVU KAAKKOON



PÄÄTY LOUNAASEEN

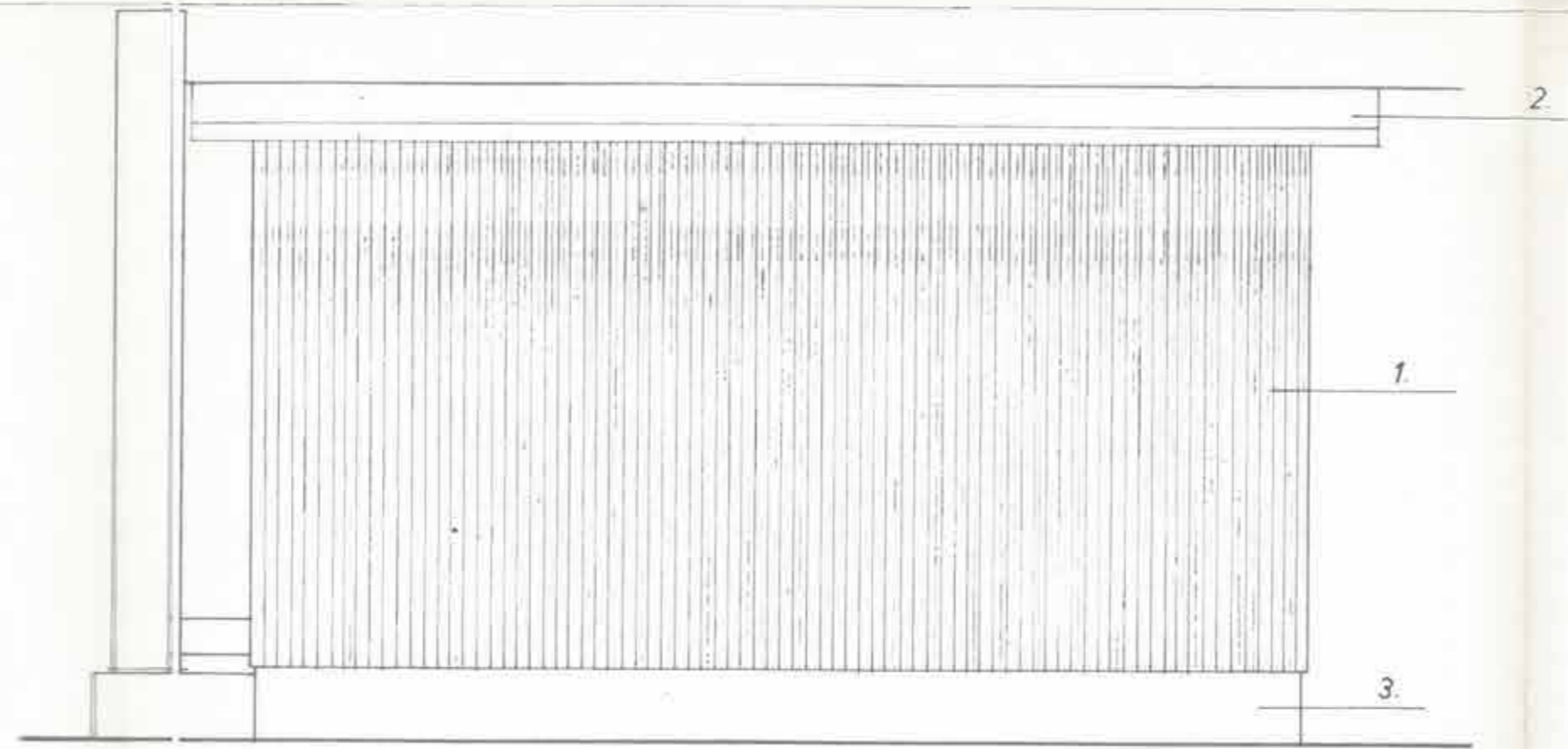
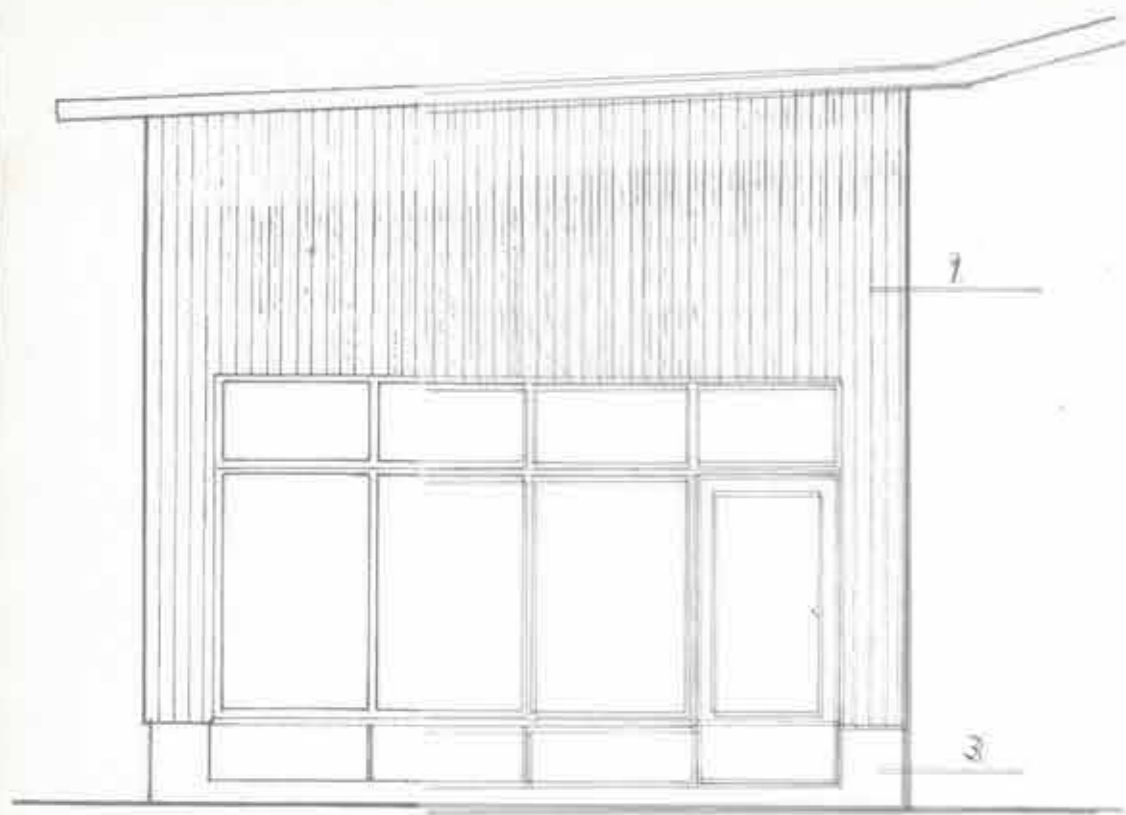


KOILLISEEN

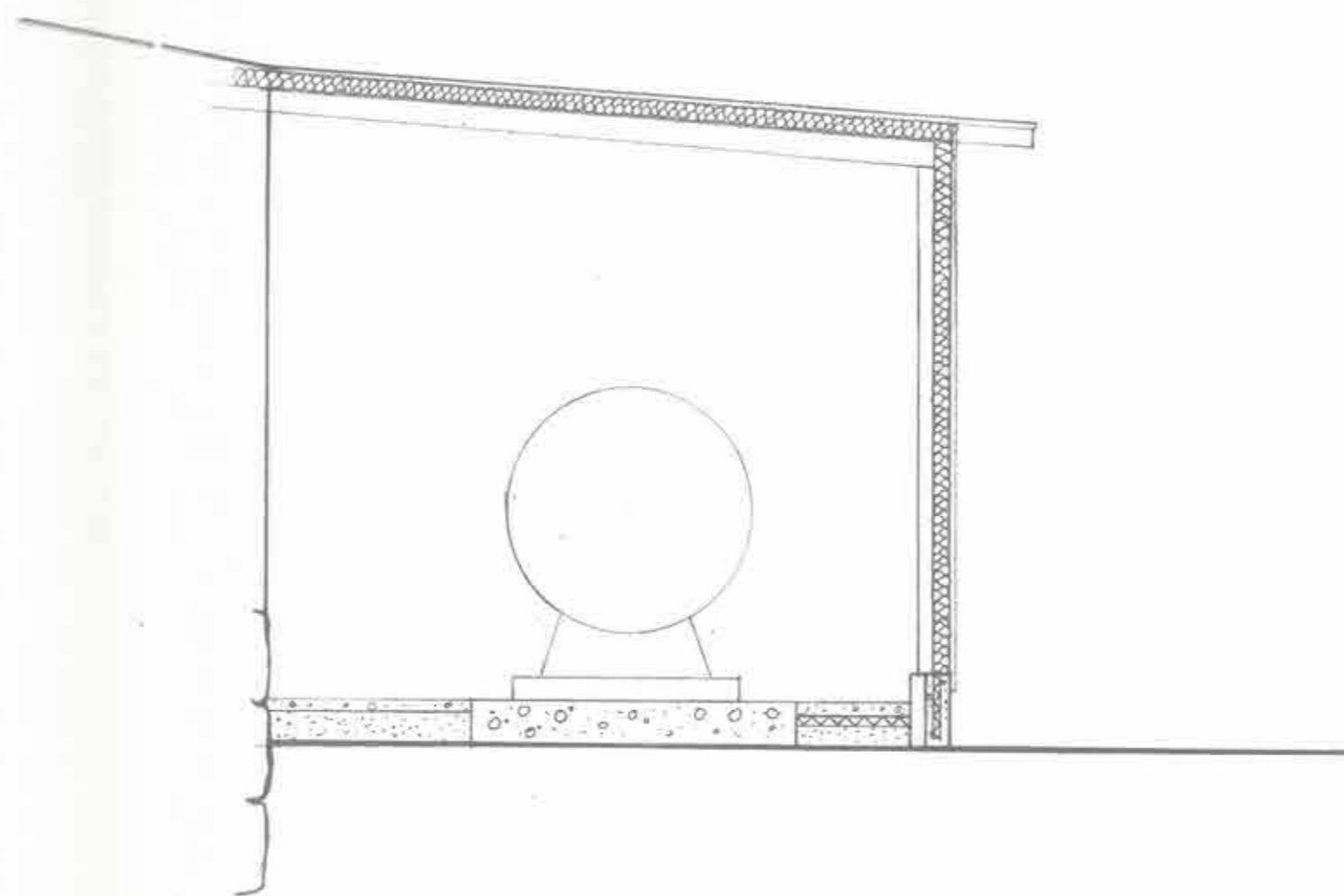
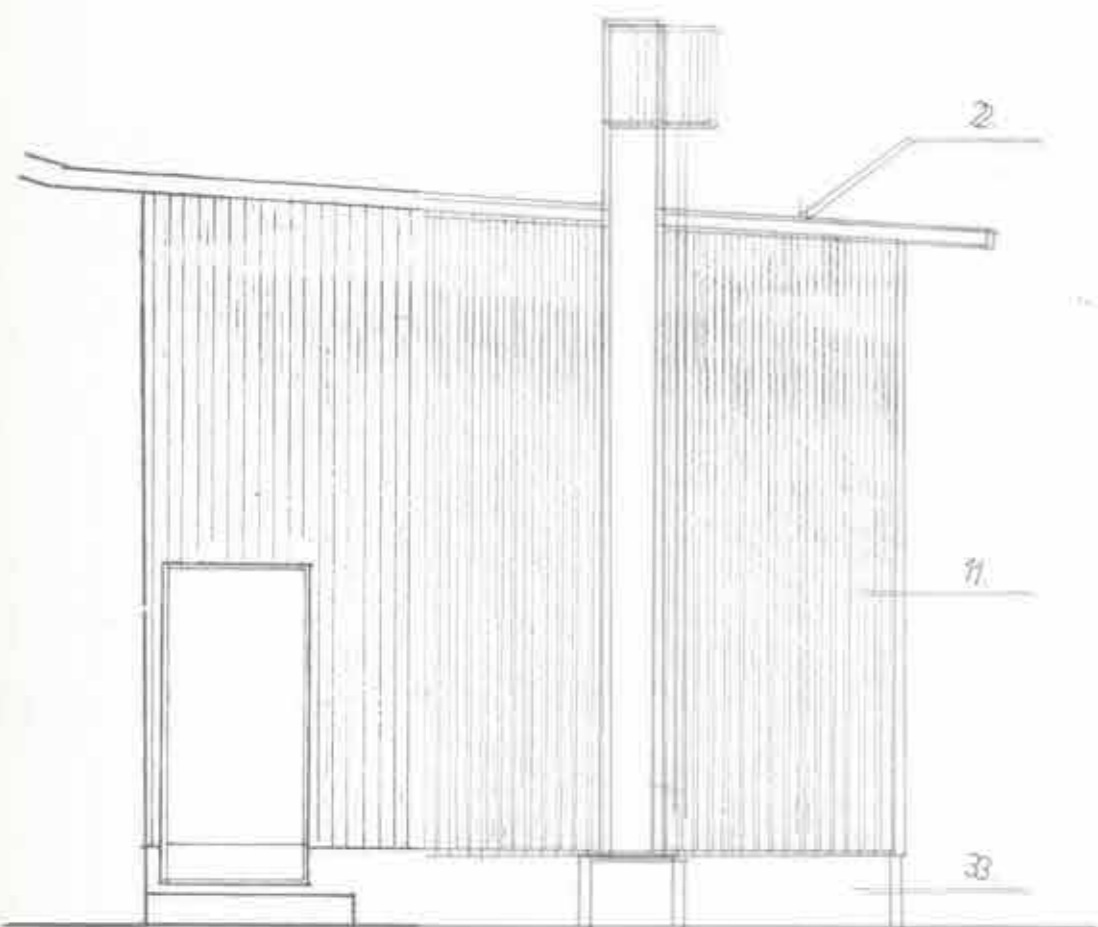


LUOTEeseen

ASUNTOLA	PÄÄPIIRUSTUS	1/5
SYSMÄN OSUUSMEIJERI SYSMÄ	JULKISIVUT	1:100
27-08-1984 reijo manner, hartola		



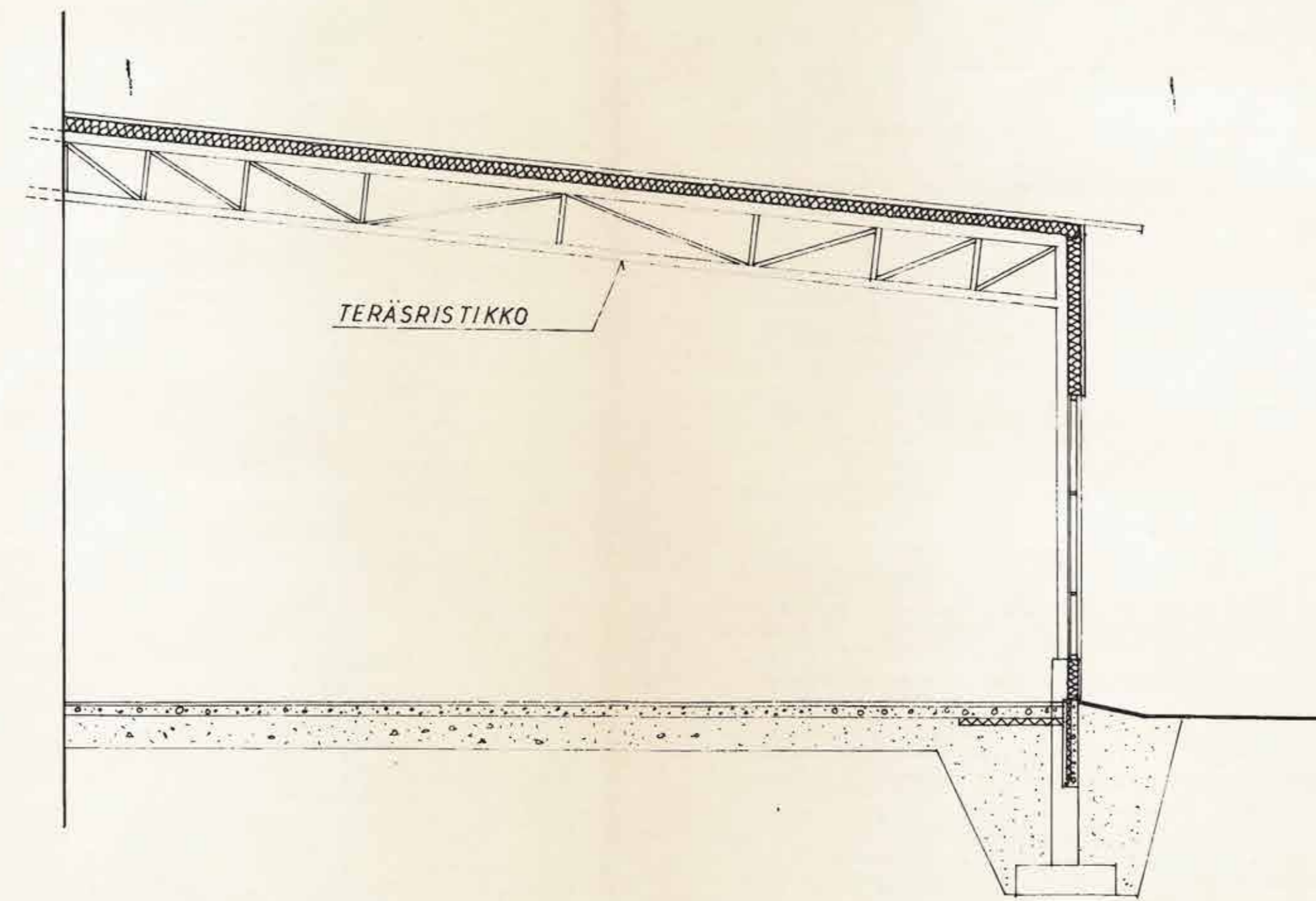
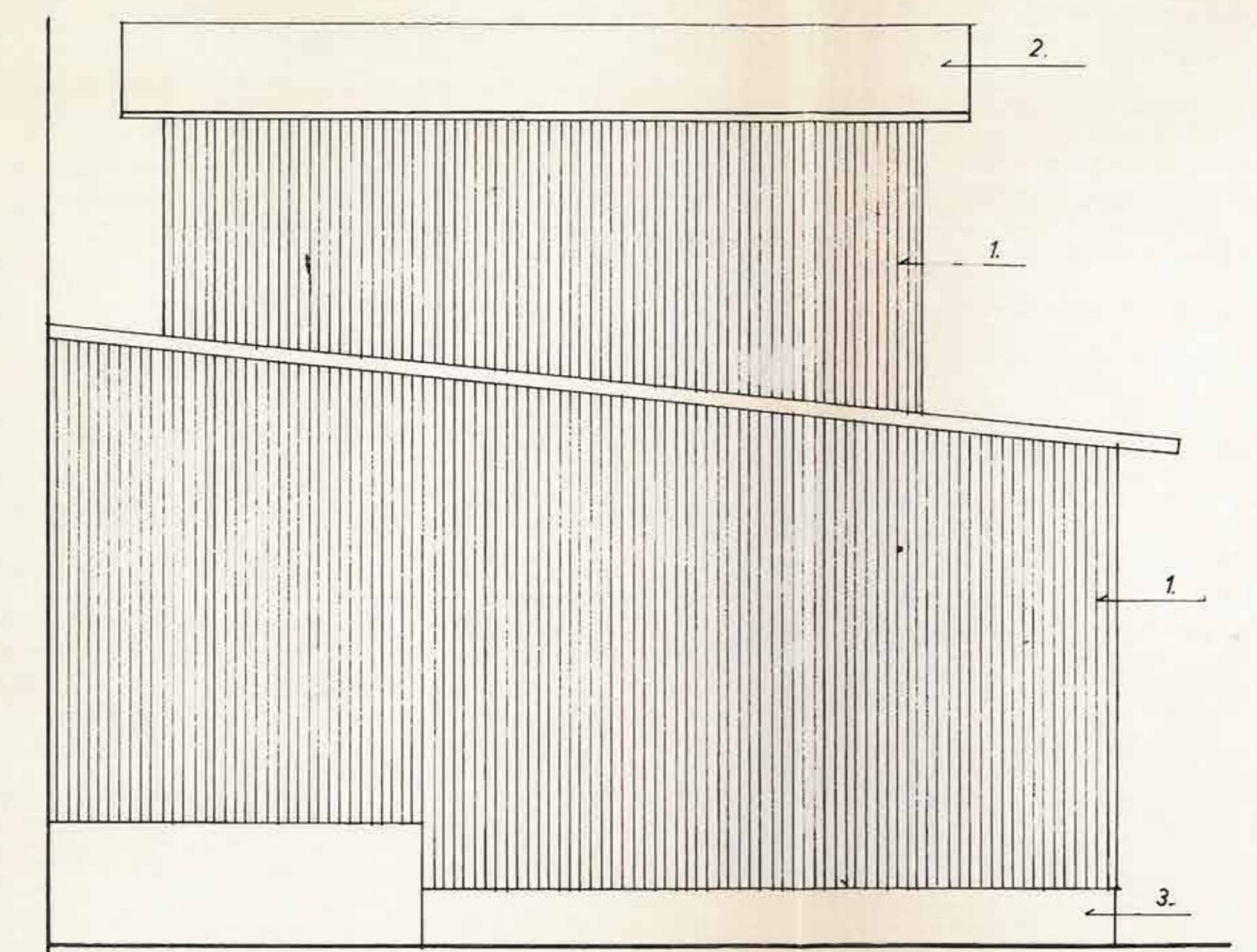
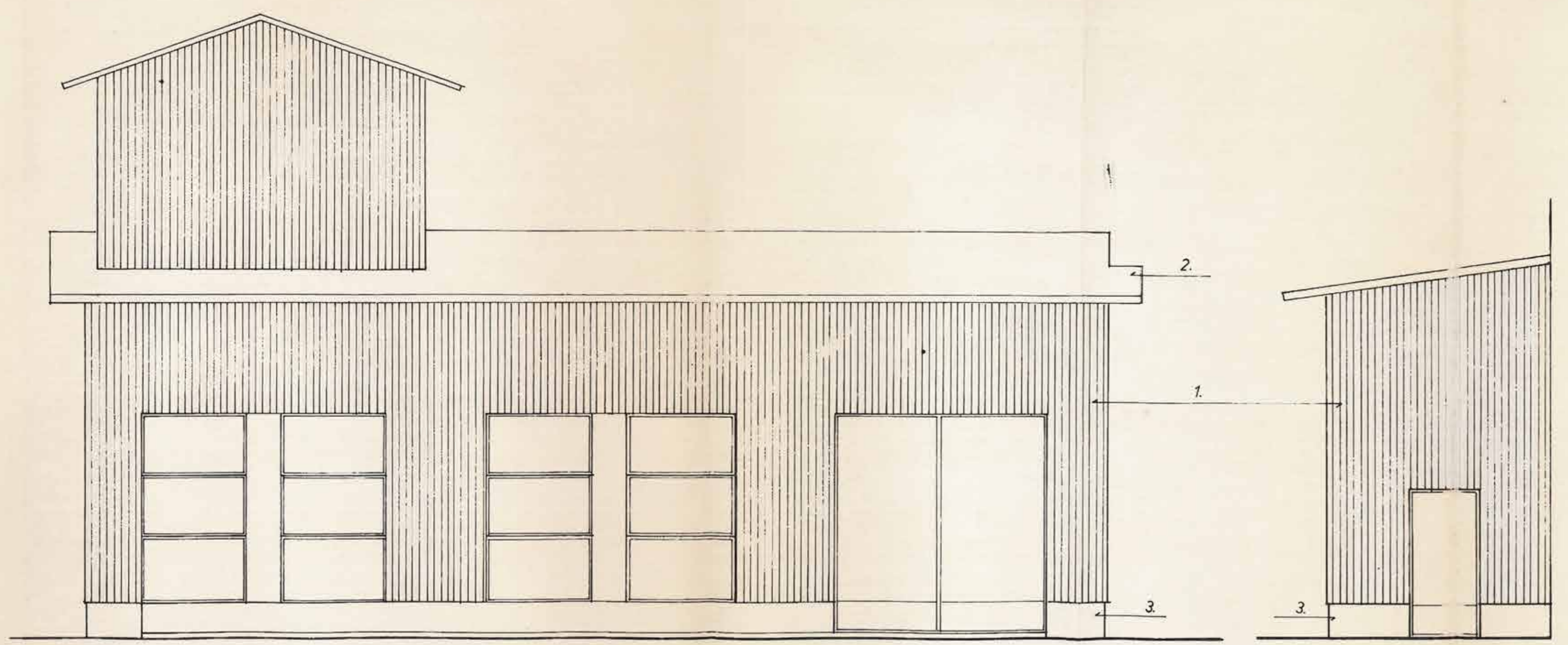
- 1. KARAATTI-LEVY VALKOINEN
- 2. PROF PELTI PUNAINEN
- 3. BETONI



SYSMÄN OSUUSMEIJERI
 HÖYRYKATTILATILA
 JULKISIVUT JA LEIKKAUS MK 1:50

Martti Miettinen
 MARTTI MIETTINEN
 AITTAPOLKU 15
 19700 SYSMÄ

27.10.1978
 29.11.1978




- 1. PROF. PELTI VALKOINEN
- 2. PROF. PELTI PUNAINEN
- 3. BETONI

SYSMÄN OSUUSMEIJERI
 MAIDONKÄSITTELYTILA
 JULKI SIVUT JA LEIKKAUS 1:50

27. 10. 1978

Martti Miettinen
 MARTTI MIETTINEN
 AITTAPOLKU 15
 19700 SYSMÄ

A detailed topographic map of the Sysmä region in Finland. The map shows various geographical features, including hills, valleys, and water bodies. Numerous place names are labeled, such as Ranko, Jyrtint., Kankila, Rantala, and Sysmä. The map is overlaid with a grid of dashed lines. The text 'Sysmän Osuusmeijeri ja työntekijöiden asuntola' is written in a large, elegant, cursive font across the upper portion of the map. Below it, the text 'suppea rakennushistoriaselvitys 2024' is written in a smaller, similar font, flanked by horizontal dotted lines.

Sysmän Osuusmeijeri ja työntekijöiden asuntola

suppea rakennushistoriaselvitys 2024

1904
SOM
SYSMA

SOM RHS 2024