

Sysmä

Virtaankosken ranta-asemakaavan v. 2022 arkeologisen inventoinnin täydennys: Virtaankosken vanhan maantiesillan jäännöksen tarkastus 2023



Timo Jussila



Tilaja: Virtaankosken Voima Oy

Sisältö

Perustiedot	2
Tarkastus	2
Lähteet	4
Kartat.....	4
Valokuvia.....	6

Kansikuva: itärannan silta-arkun länsipää etelästä.

Perustiedot

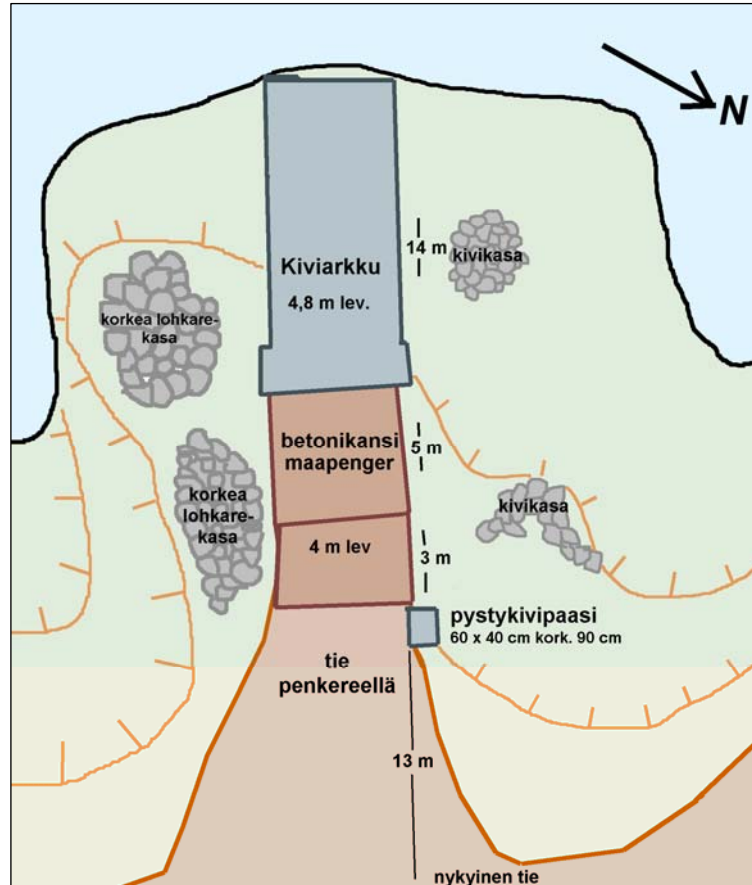
- Alue:* Virtaankosken vanhan maantiesillan tarkastus ranta-asemakaavan alueella, vanhan sillan itärannalla.
- Tarkoitus:* Selvittää ja kuvata sillanjäännöksen rakennetta ja kuntoa.
- Työaika:* Maastotyö 4.5.2023.
- Tilaaaja:* Virtaankosken Voima Oy Karttaako Oy:n välityksellä
- Tekijät:* Mikroliitti Oy, Timo Jussila.
- Tulokset* Aikavälillä 1954-1964 puretun sillan itärannan puolella on sillan päädyn kiviarkku 14 x 4,8 m. Kivet poratuista lohkokivistä, betonikansi ja betonivahvikkeita päädyssä. Arkku osin täyttömaalla mikä viittaa siihen, että se on rakennettu varmasti 1760 luvun jälkeen, mahdollisesti vasta 1940 luvun lopulla. Rakenne viittaa käsittääkseni 1900-lukuun tai aivan 1800 luvun lopulle. Sillan jäännöstä en arvioi muinaisjäännökseksi enkä pidä sitä arkeologisena suojelukohteena. Halutaanko se suojella muuna kuin arkeologisena kulttuuriperintökohteena ei kuulu arkeologin kompetenssiin enkä otas siihen kantaa. Se on Museoviraston ohjeistuksen mukaan kaavoittajan päätös – mikäli jäännöstä ei siis katsota muinaisjäännökseksi. Sen päättää museoviranomainen.
- Selityksiä:* Koordinaatit ja kartat ovat ETRS-TM35FIN koordinaatistossa. Kartat ovat Maanmittauslaitoksen maastotietokannasta huhtikuussa 2023, ellei toisin mainittu. Valokuvia ei ole talletettu mihinkään viralliseen arkistoon, eikä niillä ole mitään kokoelmatunnusta. Valokuvat ja raportti ovat digitaalisia ja ne ovat tallessa Mikroliitti Oy:n palvelimella ja sen varmuuskopioilla (kaikki fyysisesti Suomessa).

Tarkastus

Sysmän Tainionvirran varrella laaditaan ranta-asemakaavaa Tainionkosken eli Virtaankosken entisen voimalan alueelle sekä Tainion ranta-asemakaavan muutosta Virtaan kartanon maille. Alue inventointiin syksyllä 2022 (Jussila). Tuolloin Virtaankosken vanhan sillan itärannan alue ei kuulunut kaava-alueeseen ja koska se oli myös eri kiinteistöä. Inventoinnin jälkeen sillan päädyn alue on liitetty sitä pohjoisessa ja kaakossa ympäröineeseen kiinteistöön 781-417-3-143, jolloin myös sillan alue kuuluu kaava-alueeseen. Sillanjäännöksen itärannan länsiosasosa virran rannassa kuuluu vesijätön tilaan. Vanhan sillan kaava-alueeseen kuuluva itärannan jäännös tarkastettiin v. 2022 inventoinnin täydennyksenä toukokuun alussa 2023.

Virran itärannalla on isoista, poratuista lohkokivistä rakennettu silta-arkku, jossa betonikansi. Arkun koko on 14 m x 4,8 m ja korkeus virran puoleisessa päädyssä 2,8 m ja koillispääty noin 1,6 m korkea. Itäpäädyssä on arkusta erillinen kaksiosainen betonirakenne tai kansi, oletettavasti maapohjalla, maa- ja kivipenkereen päällä. Sillan eteläpuolella on pari korkeaa lohkarakasaa ja niiden eteläpuolella vesijohto, jota varten on kaivettu lahdeke. Sillan pohjoispuolella kivikasoja

ja ilmeistä täytemaata. 1700 luvun karttaan verrattuna silta-arkku on lähes koko alaltaan täytemaalla, virran puoleisen pään pohjoisosassa aiemman virrassa olleen saarekkeen päällä ja 1947 kartan mukaan silta-arkku on saaren kohdalla, sen ja rannan välillä kapea salmi. Siihen viittaa sillan jäännöksen rakennekin mutta että silta-arkun ja itärannan väli on jossain vaiheessa kokonaan täytetty maalla ja kivillä.



Peitepiirros vanhan sillan koillisestä päästä. Silta-arkun keskipisteen koordinaatti on N 6813628 E 432088

Sillan historian selvityin siltä osin kuin se vanhoilta kartoilta oli mahdollista, muuta arkistotutkimusta en siis tehnyt. Silta on piirretty v. 1769 kartalle niin, että se sivuaa virrassa olevaa pientä saarta. Ranta on siis tuolloin ollut nykyisen silta-arkun itäpäädyn kohdalla ja maa-aines sen kohdalla, etelä- ja pohjoispuolella on täytemaata. Silta on edelleen olemassa ja käytössä v. 1947 lohkomiskartalla niin että nyt paikalla oleva arkku sijaitsee siihen piirretyn saaren kohdalla (saari nyt laajempi kuin 1769 kartalla. V. 1953 ilmakuvassa silta edelleen käytössä, maarakenteita eri sinä erota. V. 1969 painetulla peruskartalla, joka kartoitettu v. 1964, silta on purettu ja uusi tie rakennettu. Paikalla on siis ollut silta ennen vuotta 1769 ja se on purettu 1953 – 1964 aikavälillä. Nyt näkyvät sillan rakenteet – kiviarkku ja betonikansi, sekä täytemaa - on tehty 1760 luvun jälkeen, kivi- ja betonirakenteiden perusteella oletettavasti 1900 luvulla tai aikaisintaan 1800-luvun lopulla mutta on hyvin mahdollista ellei todennäköistäkin, että vasta vuoden 1947 jälkeen – ainakin silta-arkun itäpuolen ja mahdollisesti muunkin ympäristön maatayttö on tehty sen jälkeen.

Lopputuloksena totean sekä ehdotan seuraavaa: itärannalla säilynyt lohkokivistä ja betonista rakennettu silta-arkku on osin täyttömaalla mikä viittaa siihen, että se on rakennettu varmasti 1760 luvun jälkeen, mahdollisesti vasta 1940 luvun lopulla. Rakenne viittaa mielestäni joka tapauksessa 1900-lukuun, aikaisintaan aivan 1800 luvun lopulle. Sillan jäännöksen kohdalla ei ole voinut säilyä tunnistettavia rakenteita nykyistä vanhemmista tai 1700 luvun siltarakenteista. Sillan jäännöstä en luokittele muinaisjäännökseksi enkä pidä sitä arkeologisena suojelukohteena. Halutaanko se suojella muuna kuin arkeologisena kulttuuriperintökohteena ei kuulu allekirjoitta-

neen päätettäväksi eikä liioin arkeologin kompetenssiin, se on Museoviraston ohjeistuksen mukaan kaavoittajan päätös – mikäli jäännöstä ei siis katsota muinaisjäännökseksi.

11.10.2023

Timo Jussila

Lähteet

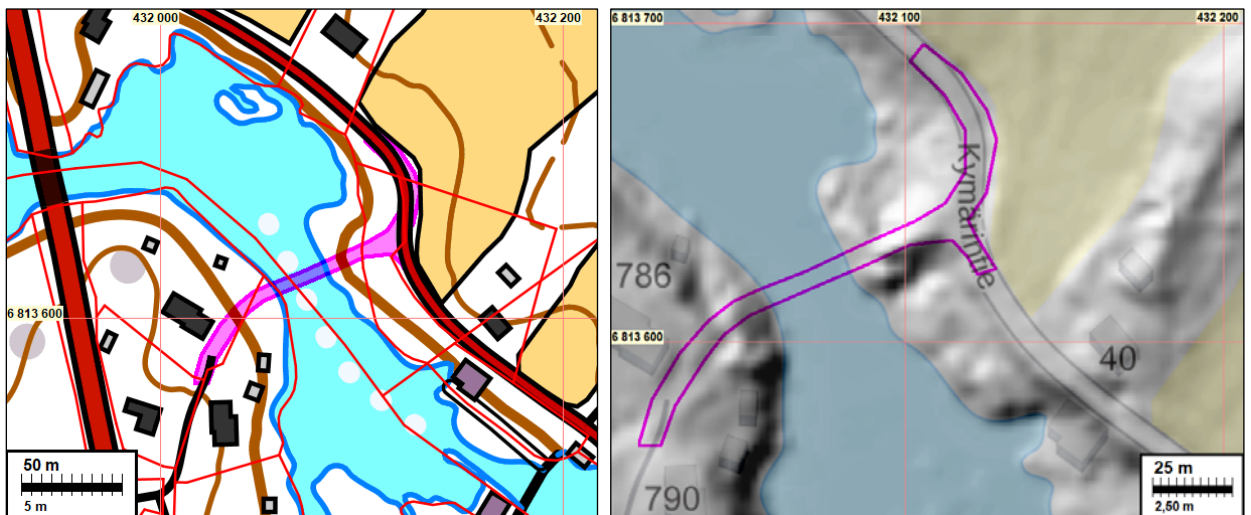
Jussila 2022: Sysmä. Virtaankosken ranta-asemakaavan ja Tainion ranta-asemakaavan muutos alueen arkeologinen inventointi 2022. Mikroliitti Oy.

Peruskartta 3121 05, vuodelta 1969. Maanmittauslaitos.

Rinne V.A. 1947: Kartta Tainio nimisen perintötilan R.N:o 3⁸⁶ niistä tiluksista Suurikylän kylässä Sysmän kunnassa Mikkelin lääniä, jotka on mitannut, lohkonut, rajat käynyt ja pyykittänyt vuonna 1947 maanmittausinsinööri A.V. Rinne. Maanmittauslaitos, toimitus N:o 21057.

Silvan, A, 1769: Charta öfver Tainio Urfalls Torp åkrar, Lydande under Sysma Kyrkoby i Sysmä Socken, Savolax Öfra Delets Härad, och Kymmenegårds Lähn. Maanmittauslaitos.

Kartat

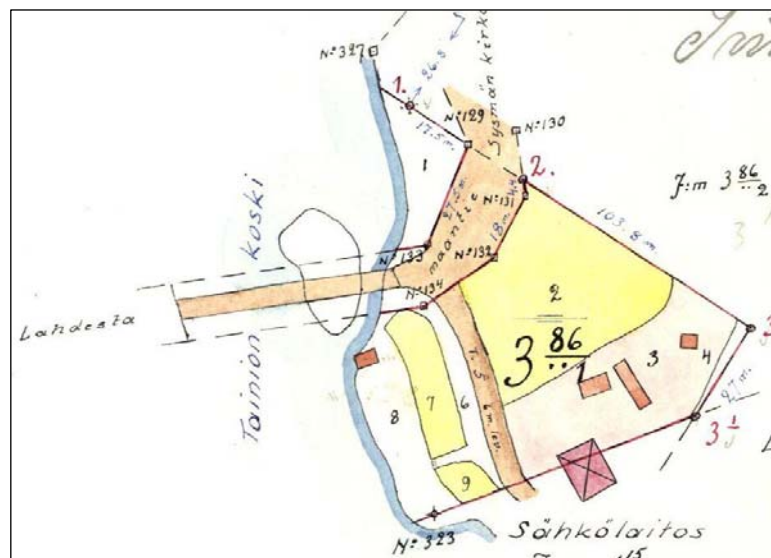


Vanha silta ja tie sinipunaisella maastokartalla jossa tilarajat (lokakuu 2023) sekä rinnevarjostekartalla Alla ilmakuva (2021), johon vanha tie päällepiirretty





Ote 1969 (kartoitus 1964) peruskartasta ja v. 1953 ilmakuvasta (Maanmittauslaitos).



Ote lohkomiskartasta v. 1947

Ote v. 1769 kartasta.



Valokuvia



Siltarakenteen itäpäädyistä länteen ja länsipäädyistä itään



Silta-arkun länsipäätä länteen ja arkun itäpäästä itään



Siltarakenteen itäpäästä länteen ja rakenteen pohjoislaidan pystypaasi
Silta-arkun itäpuolella olevaa betonirakennetta pohjoisesta

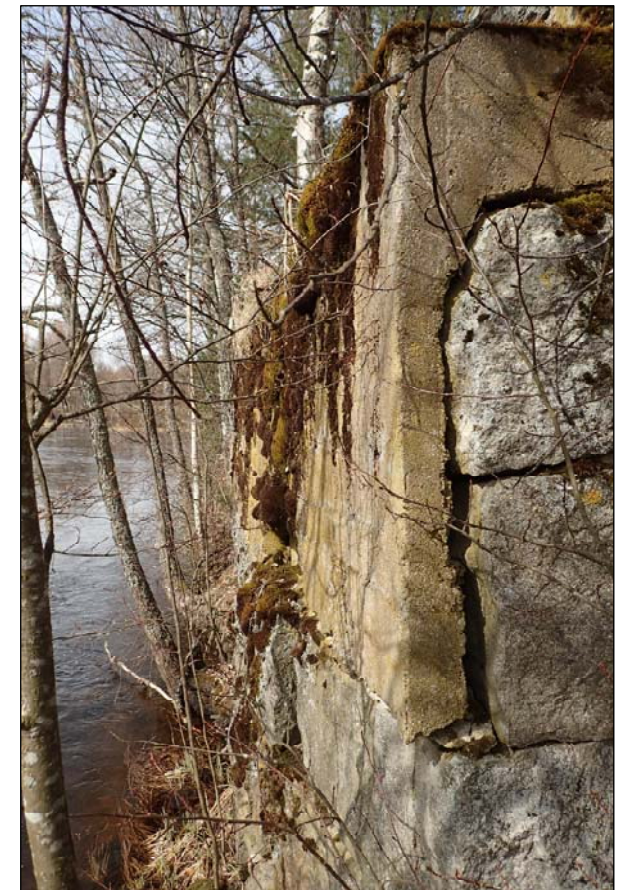




Silta-arkun pohjoispuolta



Silta-arkun pohjoispuolta



Silta-arkun länsipääty, pohjoiseen.



Silta-arkun eteläpuolta



Silta-arkun eteläpuolta



Eteläpuolen länsipääty ja yksityiskohta betonikannesta ja siinä olleesta kaiteen paikasta (syvennys).



Kaiteenpaikkaa betonissa ja myös kiveen hakattua syvennystä sekä pultin pää

